

WÓJT GMINY PAKOSŁAW



**ZMIANA STUDIUM
UWARUNKOWAŃ I KIERUNKÓW
ZAGOSPODAROWANIA PRZESTRZENNEGO
GMINY PAKOSŁAW**

Zmiana Studium uchwalona zostało Uchwałą Rady Gminy Pakosław
Nr XXXII/206/10 z dnia 15 lutego 2010 r.

WSTĘP

1. Cel i zakres opracowania

Studium Uwarunkowań i Kierunków Zagospodarowania Przestrzennego Gminy, zwane dalej *Studium* jest elementem systemu planowania przestrzennego, ustalonego przepisami ustawy z dnia 27.03.2003 r. o planowaniu i zagospodarowaniu przestrzennym (Dz. U. Nr 80 poz. 717).

Studium - obligatoryjne opracowanie planistyczne, dotyczące gminy w jej granicach administracyjnych, sporządzane jest na podstawie Uchwały Nr XV/89/08 Rady Gminy Pakosław z dnia 6 marca 2008 r. w sprawie zmiany uchwały Rady Gminy Pakosław z dnia 31 stycznia 2007 r. o przystąpieniu do sporządzania zmiany „Studium Uwarunkowań i Kierunków Zagospodarowania Przestrzennego Gminy Pakosław” z dnia 26 czerwca 2000 roku.

Podstawowym założeniem ustawy o zagospodarowaniu przestrzennym jest to, że zagospodarowanie przestrzeni, niezależnie od rodzaju, znaczenia i rozmiaru inwestycji lub przedsięwzięcia jak również ich realizatora, odbywa się zawsze na obszarze gminy.

Oczywiście realizacja tych przedsięwzięć jest możliwa jedynie na terenach przeznaczonych na ten cel, bowiem zgodnie z przepisami Kodeksu Cywilnego, właściciel może korzystać z nieruchomości zgodnie z jej społeczno - gospodarczym przeznaczeniem. Tak, więc w przepisach prawnych ustalono kompetencje w zakresie decydowania o przeznaczeniu terenów. I tak, stosownie do przepisów ustawy o samorządzie terytorialnym jak i ustawy o zagospodarowaniu przestrzennym, kompetencje w zakresie kształtowania ładu przestrzennego przez określanie przeznaczenia terenów oraz sposobu ich zabudowy i zagospodarowania, powierzono gminom.

Tylko Rada Gminy przez uchwalenie miejscowych planów zagospodarowania przestrzennego stanowi o społeczno - gospodarczym przeznaczeniu terenów, które wraz z innymi przepisami prawa kształtują sposób wykonywania prawa własności.

Dopiero po ustaleniu przeznaczenia terenów i warunków ich zabudowy i zagospodarowania mogą być realizowane określone przedsięwzięcia.

Przedsięwzięcia takie planowane są, oczywiście, w różnym czasie i na różnych, często odległych od siebie terenach. Tak, więc dla ich realizacji, niezbędnym będzie wyprzedzające sporządzenie, odpowiednich miejscowych planów zagospodarowania przestrzennego.

Studium uwarunkowań i kierunków zagospodarowania przestrzennego gminy jest podstawą dla:

- podejmowania uchwał o przystąpieniu do sporządzania miejscowych planów zagospodarowania przestrzennego,
- planowania i realizacji zadań własnych gminy, związanych z zagospodarowaniem przestrzennym,
- wewnętrznej kontroli uchwał o miejscowych planach zagospodarowania przestrzennego pod kątem ich spójności z polityką zawartą w uchwalonym studium,
- ofertowej działalności organów gminy,
- posługiwania się przepisami ustaw szczegółowych, które mając swój aspekt przestrzenny na obszarze gminy wpływają na ustalenia studium i wiążą organy gminy w postępowaniu administracyjnym,
- gospodarki gruntami w gminie,
- podejmowania działań związanych z obejmowaniem ochroną najbardziej cennych i wartościowych obszarów i obiektów w gminie,

Opracowanie to pozwoli na prawidłowe, uwarunkowane fizyczną wartością przestrzeni oraz przepisami prawa, działania gminy związane z podejmowaniem prac planistycznych jak i postępowaniem w sprawie warunków zabudowy i zagospodarowania terenów.

2. Procedura formalno – prawna

Podstawą formalną podjęcia prac nad zmianą *Studium* była Uchwała Nr XV/89/08 Rady Gminy Pakosław z dnia 6 marca 2008 r. w sprawie zmiany uchwały Rady Gminy Pakosław z dnia 31 stycznia 2007 r. o przystąpieniu do sporządzania zmiany „Studium Uwarunkowań i Kierunków Zagospodarowania Przestrzennego Gminy Pakosław” z dnia 26 czerwca 2000 roku.

W w/w Uchwale Rady Gminy ustalono zakres opracowania, zgodnie z obowiązującymi przepisami tzn.:

- dotychczasowe przeznaczenie oraz zagospodarowanie terenu oraz kierunki rozwoju przestrzennego,
- stanu środowiska przyrodniczego i rolniczej przestrzeni produkcyjnej oraz zasady ich kształtowania,
- stan dziedzictwa kulturowego,
- występowanie obiektów chronionych,
- jakość życia mieszkańców,

- stanu systemu komunikacji i infrastruktury technicznej,
- obszary służące realizacji celów ponadlokalnych.

Wójt Gminy Pakosław, zobligowany w/w uchwałą do wykonania jej postanowień, podjął czynności formalno – prawne. Ogłosił w lokalnej prasie oraz w sposób zwyczajowo przyjęty w gminie (tablica ogłoszeń, ulotki i powiadomienia przez sołtysów) o przystąpieniu do w/w opracowania w celu zebrania wniosków. Niezależnie od ogłoszenia o możliwości składania uwag, wniosków i postulatów, pisemnie zawiadomiono: organy administracji publicznej, jednostki organizacyjne i instytucje. Zebrane uwagi i wnioski zostały przeanalizowane i wykorzystane w pracach nad *Studium*.

Prace nad *Studium* prezentowane i omawiane były na spotkaniach w Urzędzie Gminy i z radnymi, Wójtem Gminy oraz pracownikami Urzędu Gminy.

W miesiącu listopadzie 2008 r. projekt *Studium* został zaakceptowany przez Władze Gminy Pakosław oraz uzyskał pozytywną opinię gminnej komisji urbanistycznej i został rekomendowany do następnej fazy, tj. opiniowania i uzgadniania, stosownie do wymogów art. 11 cyt. ustawy. Opiniowanie i uzgadnianie trwało w roku 2009 r. Uwagi i opinie zostały uwzględnione w projekcie *Studium*, po czym dokument został wyłożony do publicznego wglądu w miesiącu grudniu 2009 r. Nie złożono uwag i dokument został uchwalony przez Radę Gminy Pakosław na sesji w dniu 15.02.2010 r.

PRZEDMIOTEM ZMIANY STUDIUM JEST:

- zwiększenie terenów zabudowy mieszkaniowej z możliwością lokalizacji usług nieuciążliwych (ca 130 ha);
- zwiększenie obszarów dla funkcji przemysłowych, składowych i usługowych (20 ha);
- wyznaczenie nowych terenów usługowych wokół zbiornika Pakosław związanych z funkcją rekreacyjną i mieszkaniową (25 ha);
- przeznaczenie terenów w północnej części gminy pod elektrownie wiatrowe (335 ha);
- przeznaczenie terenu pod eksploatację złóż kruszywa naturalnego.

ROZDZIAŁ I

UWARUNKOWANIA ROZWOJU

(TEKST ZBIORCZY STUDIUM GMINY PAKOSŁAW)

Realizacja przepisów planistycznych znowelizowanych ustawą z dnia 27 marca 2003 r. o planowaniu i zagospodarowaniu przestrzennym w celu określenia kompleksowych i interdyscyplinarnych kierunków rozwoju Gminy Pakosław, spowodowała przeprowadzenie analizy uwarunkowań rozwoju, które wynikają informacji branżowych, prac i aktów prawnych:

1. Dokonanej diagnozie stanu funkcjonalno – przestrzennego Gminy Pakosław.
2. Strategii zrównoważonego rozwoju Gminy Pakosław.
3. Strategia rozwoju województwa wielkopolskiego opracowana przez Urząd Marszałkowski Województwa Wielkopolskiego w roku 2005, wskazująca nadrzędne cele rozwoju regionu oraz określająca działania służące ich realizacji.
4. Plan zagospodarowania przestrzennego województwa wielkopolskiego opracowany w latach 1999 – 2001 w Wojewódzkim Biurze Planowania Przestrzennego w Poznaniu, uchwalony przez Sejmik Województwa Wielkopolskiego uchwałą nr XLII/628/2001 z dnia 26 listopada 2001 roku stanowiący podstawowy dokument określający cele strategiczne rozwoju przestrzennego województwa oraz cele, zasady realizacji i kierunki polityki przestrzennej zgodnie z polityką rozwoju województwa określoną w „Strategii rozwoju województwa wielkopolskiego”.
5. Informacje i dane pozyskane z Urzędu Gminy Pakosław.
6. Dane GUS lata 2001 – 2007 r.
7. Informacje i wytyczne Wielkopolskiego Wojewódzkiego Konserwatora Zabytków.
8. Informacje Wojewódzkiego Sztabu Wojskowego.
9. Informacje Zarządu Dróg Powiatowych.
10. Informacje Zielonogórskiego Zakładu Górnictwa Nafty i Gazu.
11. Informacje Lasów Państwowych, Nadleśnictwo Piaski.
12. Wnioski Urzędu Marszałkowskiego Województwa Wielkopolskiego.
13. Wnioski Wielkopolskiego Urzędu Wojewódzkiego.
14. Literaturze specjalistycznej.
15. Przepisach prawnych.

1. UWARUNKOWANIA PRZYRODNICZE

1.1. Położenie

Gmina Pakosław położona jest na południu województwa wielkopolskiego. Znajduje się ona w południowo – wschodniej części powiatu Rawicz.

Od północy Gmina Pakosław graniczy z Gminą Miejska Górka, od wschodu z Gminą Jutrosin, od zachodu z Gminą Rawicz, a od południa z powiatem Milicz, który jest jednym z powiatów województwa dolnośląskiego.

Podstawowy układ komunikacyjny stanowi sieć dróg powiatowych i gminnych.

Gmina Pakosław posiada status gminy wiejskiej, w której znajduje się 18 wsi, w tym 2 wsie z pojedynczymi zabudowaniami. W gminie znajduje się 15 sołectw. Siedzibą gminy jest miejscowość Pakosław. Powierzchnia gminy wynosi 7698 ha (ok. 77 km²) przy liczbie ludności 4673 mieszkańców. Pakosław jest jedną z 5 gmin powiatu rawickiego.

1.2. Budowa geologiczna

Teren Gminy Pakosław należy do monokliny przedsudeckiej. Jest to jednostka geologiczno – tektoniczna, której najgłębsze podłoże stanowią krystaliczne skały staropaleozoiczne lub prekambryjskie. Najstarszymi udokumentowanymi paleontologicznie utworami monokliny są utwory karbońskie. Młodsze natomiast są utwory permskie. Perm na terenie monokliny zaczyna się utworami czerwonego spągowca reprezentowanymi przez osady piaszczyste, zlepieńcowate i łupkowe. W tych skałach skumulowany jest gaz ziemny, dla którego te skały są dobrym kolektorem. Wyżej znajdują się białe piaskowce. Perm monokliny przedsudeckiej ma znaczenie przemysłowe ze względu na występujące w nim złoża rud miedzi, ropy naftowej i gazu ziemnego.

Powyżej występują utwory ery mezozoicznej (trias, jura, kreda). Utwory triasowe wykształciły się w postaci piasków, wapieni i pstrych łtów. Znajdują się one na głębokości około 300 m. W jurze i kredzie teren gminy zalewany był przez morza. Utwory z tego okresu to wapień, margle, łt, piaskowce kwarcowe i glaukonitowe. Utwory górnourajskie i kredowe zostały zerodowane w czasie ruchów skorupy ziemskiej. Lepiej poznane zostały utwory trzeciorzędowe. Obszar wielkopolski był krainą niską ze skłonnościami do obniżania się. Nieodłącznym składnikiem skał miocenu jest węgiel brunatny wytworzony z nagromadzonej roślinności. Pliocen zaznaczył się dalszym obniżaniem terenu wielkopolski, co w rezultacie pozwoliło na utworzenie się jeziora o powierzchni około 100 000 km². Dno tego jeziora powoli zapadało się, dowodem na to jest duża ilość jednolitego materiału ilastego. Kolejnym okres w historii ery kenozoicznej to czwartorzęd. Zmiany klimatu są jego

najbardziej charakterystyczną cechą. Teren Gminy Pakosław dwukrotnie pokryły lodowce. Po ich ustąpieniu pozostawały grube powłoki skalne w postaci glin, piasków, żwirów i głazów. Masy skalne na terenie Gminy Pakosław zostały przetransportowane przez lodowce.

1.3. Rzeźba terenu

Gmina Pakosław stanowi fragment pasa Nizin Środkowopolskich, który rozpościera się od granicy zachodniej kraju do granic wschodnich. Na ukształtowanie powierzchni tego obszaru wpływ wywarły lodowce i towarzyszące im ogromne ilości wód roztopowych, jak i procesy zachodzące na przedpolu lodowca w warunkach klimatu subarktycznego. Duże znaczenie odgrywała też działalność wiatru, polegająca na wywiewaniu, przenoszeniu i usypywaniu przenieszonego materiału.

Najstarszy zasięg zlodowacenia północnopolskiego (bałtyckiego) nazywa się stadiem leszczyńskim.

Gmina Pakosław znajduje się w południowo – zachodniej części Niziny Południowo – Wielkopolskiej, stanowiącej makroregion. Północna część gminy to obszar wysoczyzny, natomiast część południowa to obszar pradoliny.

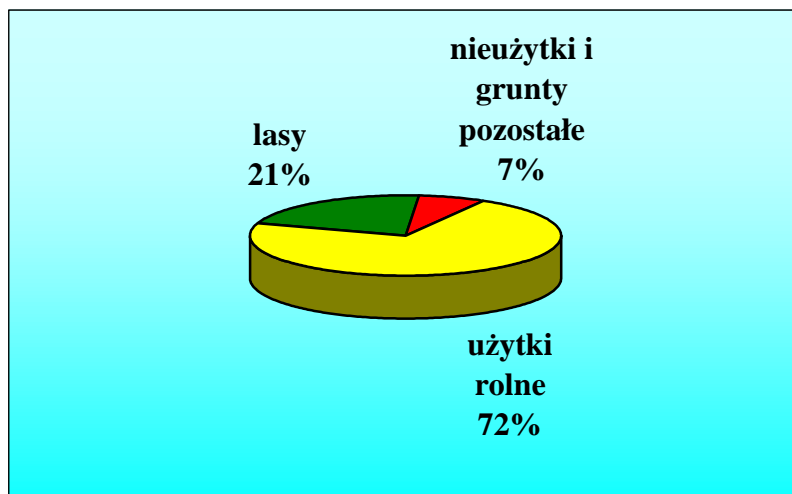
Wysokość minimalna to około 91 m n.p.m., maksymalna 120 m n.p.m. (Sowy – południowa część nad Orlą – około 91 m n.p.m.; Pakosław – 100,4 m n.p.m.; Góreczki Wielkie – 117-120 m n.p.m.).

Występująca w gminie równinność terenu jest bardzo korzystnym czynnikiem dla rolnictwa, ruchu komunikacyjnego, a także budowy dróg.

Bonitacja rzeźby terenu w Gminie Pakosław dla użytków rolnych wynosi 9,5 w skali dziesięciopunktowej.

1.4. Gleby

Pakosław jest gminą typowo rolniczą. Użytki rolne zajmują ponad 70 % jej powierzchni to jest 5530 ha, natomiast lasy zajmują powierzchnię 1661 ha, a nieużytki i grunty pozostałe - 563 ha. Na terenie tym przeważają gleby słabe i piaszczyste, klas od IV do VI, 2630 ha użytków to grunty V i VI klasy.



Rys. 1 Procentowy udział gruntów i użytków rolnych w Gminie Pakosław

O sposobie użytkowania gruntów rolnych decyduje zdolność produkcyjna gleb, którą określają klasy bonitacyjne. Na terenie Gminy Pakosław przeważają gleby średnich i słabych klas bonitacyjnych. Gleby klasy II stanowią 0,12%, klasy IIIa stanowią 15,43 %, natomiast klasy III b stanowią 9,83%, gleby klas IV (z przewagą klasy IVa) – 25,72 %. Gleby klasy V stanowią 16,25%, natomiast klasy VI – 31,92%, a VIz – 0,73%. Gleby klasy I nie występują.

Pod względem bonitacji, jakości i przydatności rolniczej gleb w skali 100 – punktowej w byłym województwie leszczyńskim oceniono Gminę Pakosław na 41,5 pkt. Mniej punktów aniżeli Gmina Pakosław otrzymały gminy: Rawicz, Włoszakowice, Przemęt.

W odróżnieniu od klas bonitacyjnych, które w przybliżeniu oddają ogólną wartość produkcyjną gleb w naturalnych warunkach gospodarowania, pełną rolniczą ich przydatność określają kompleksy rolniczej przydatności. Kompleksy rolniczej przydatności obejmują takie zespoły różnych i różnie położonych gleb, które wykazują zbliżone właściwości rolnicze i mogą być podobnie użytkowane. Stanowią niejako typy siedliskowe rolniczej przestrzeni produkcyjnej, które winny determinować dobór roślin uprawnych. Nazwy kompleksów pochodzą od nazw zbóż, uznanych w naszych warunkach za najbardziej właściwe rośliny wskaźnikowe. Poniższe zestawienie zawiera krótką charakterystykę występujących na terenie gminy kompleksów glebowych, ich udział w ogólnej powierzchni użytków rolnych oraz rozmieszczenie przestrzenne.

Kompleksy glebowo - rolnicze

Nazwa kompleksu – charakterystyka	%
<p>2 – pszenney dobry</p> <p>Gleby mniej urodzajne niż należące do kompleksu 1, słabo przewiewne, okresowo wilgotne, o płytszych poziomach próchnicznych. Na tym kompleksie udają się wszystkie uprawy, lecz otrzymanie dużych plonów zależy od poziomu agrotechniki i pogody</p>	15
<p>3 – pszenney wadliwy</p> <p>Gleby w przewadze wytworzone z glin, położone na stokach i krawędziach wzniesień, w terenie falistym, ułatwiającym szybki spływ wód opadowych (narażone na erozję). Nadają się pod uprawę pszenicy, okopowych oraz roślin strukturotwórczych zapobiegających erozji.</p> <p>Gleby często silnie przesycające.</p>	0,1
<p>4 – żytni bardzo dobry</p> <p>Gleby pseudobielicowe, czarne ziemie i brunatne wylugowane, wykazujące skład mechaniczny piasków gliniastych mocnych, podścielonych materiałem zwięźlejszym. Nadają się pod uprawę pszenicy, jęczmienia, żyta, itp.</p> <p>Część gleb okresowo nadmiernie uwilgotniona.</p>	24,5
<p>5 – żytni dobry</p> <p>Gleby pseudobielicowe i brunatne wylugowane. Są to gleby o niższej zasobności składników pokarmowych. Nadają się pod uprawę żyta, ziemniaków, na lepszych stanowiskach jęczmienia a nawet pszenicy.</p> <p>Gleby okresowo suche.</p>	8,3
<p>6 – żytni słaby</p> <p>Przeważają gleby piaskowe różnych typów genetycznych, wykazujące w wierzchnich warstwach skład piasków słabogliniastych. Są to gleby zbyt przepuszczalne o bardzo słabym stopniu podsiąkliwości. Nadają się pod uprawę żyta, ziemniaków czasami gryki, łubinu, saradeli.</p> <p>Gleby okresowo, zwłaszcza w okresie wegetacji, za suche.</p>	7,1
<p>7 – żytni najslabszy lub żytnio – łubinowy</p> <p>Gleby najslabsze, piaskowe różnych typów genetycznych i murszowo – mineralne, wytworzone z piasków słabogliniastych i z piasków luźnych, niespójne, przewiewne i przepuszczalne. Nadają się pod uprawę żyta, łubinu.</p> <p>Gleby suche lub okresowo suche.</p>	26
<p>8 – zbożowo – pastewny mocny</p> <p>Czarne ziemie zdegradowane wytworzone z glin, piasków gliniastych mocnych i piasków gliniastych lekkich podścielonych płytko gliną. Położone w obniżeniach terenowych wymagają uchwycenia odpowiedniego terminu uprawy. Nadają się pod uprawę pszenicy, owsa, ziemniaków, buraków pastewnych i cukrowych, koniczyny.</p> <p>Gleby podmokłe lub okresowo podmokłe.</p>	2,2

<p>9 – zbożowo – pastewny słaby</p> <p>Gleby murszowo – mineralne wytworzone na podłożu piaszczystym różnego pochodzenia. Nadają się pod uprawę ziemniaków, owsa, czasami buraków pastewnych, rzepy, koniczyny, konopi, peluszeki.</p> <p>Gleby okresowo podmokłe (wiosna, jesień), czasami za suche (w sezonie wegetacyjnym).</p>	16,8
<p>2z - użytki zielone średnie</p> <p>Występują na glebach mineralnych (czarnych ziemiach i madach), mułowo – torfowych i murszowatych.</p> <p>3z – użytki zielone słabe i bardzo słabe</p> <p>Gleby mineralne słabo próchniczne, murszowe i murszaste. Na użytkach tego kompleksu panują stosunki wilgotnościowe okresowo zmienne. Wiosną i jesienią jest na nich zbyt mokro, zaś latem za sucho.</p> <p>Reżim wodny - za suche lub nadmiernie uwilgotnione.</p>	<p>2z - 16</p> <p>3z - 84</p>

Tab. 1 Kompleksy glebowo – rolnicze.

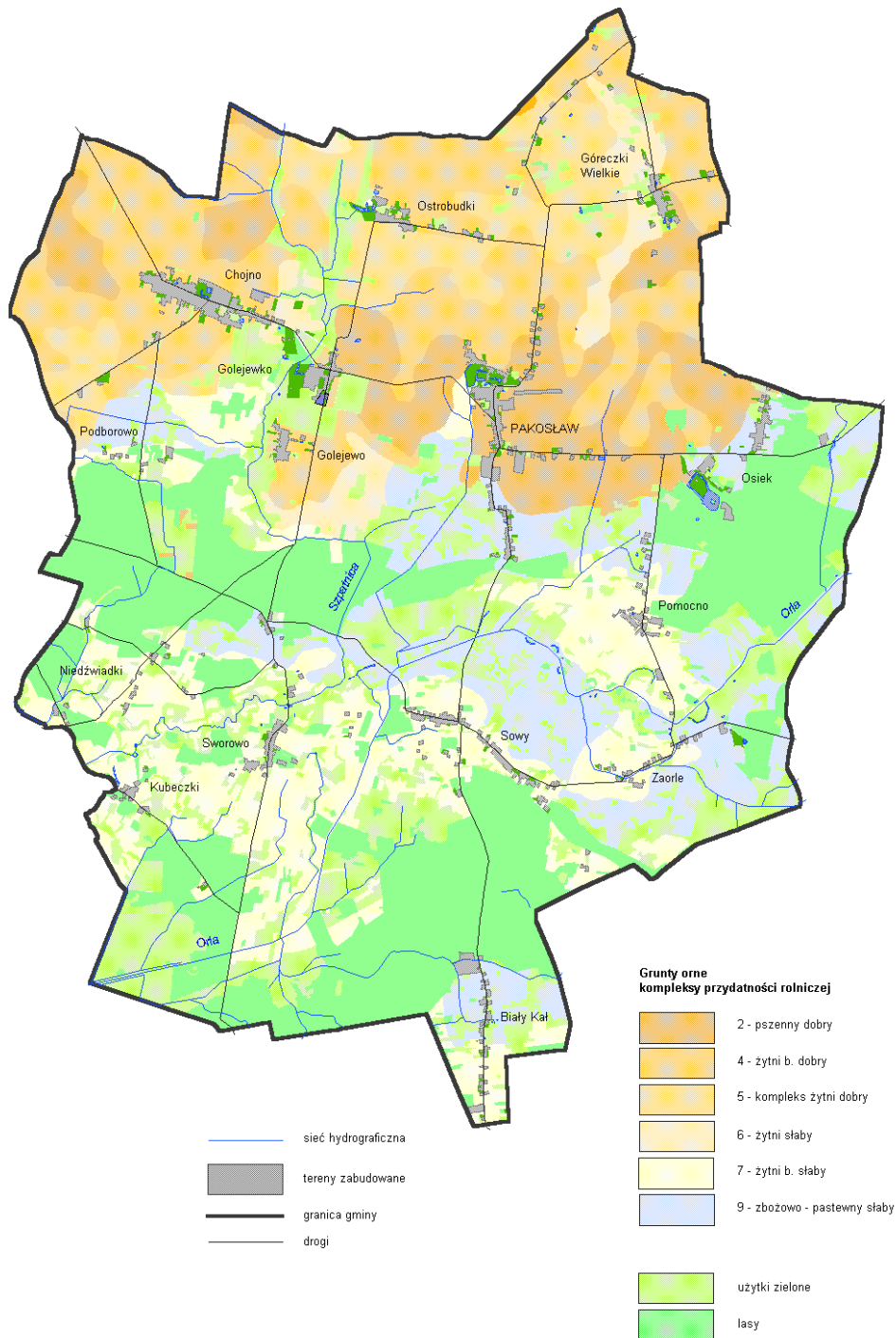
Określając ogólnie stopień funkcjonalnej przydatności gleb, to:

- kompleksy glebowe od 2, 3, 4, 5, 8 zaliczyć można do terenów korzystnych dla intensywnej produkcji rolnej (stanowią 50,1 %),
- Kompleksy 6, 7 i 9 mało przydatne dla produkcji rolnej, korzystne dla rozwoju funkcji pozarolniczych (49,9 %),

Grunty ogółem	Użytki rolne			Lasy	Pozostałe
	Grunty orne	Łąki i pastwiska	Sady		
7754 ha	4380 ha	1145 ha	5 ha	1661 ha	563 ha

Tab. 2 Powierzchnia użytków w Gminie Pakość.

WARUNKI GLEBOWE



Rys. 2 Warunki glebowe.

1.5. Warunki wodne

1.5.1. Wody powierzchniowe

Główną rzeką jest Orla. Płyynie ona z Gminy Jutrosin. Przepływa przez miejscowości: Zaorle, Sowy w stronę Kubeczek. Dalej płynie na terenie Gminy Rawicz. Orla jest najdłuższym prawym dopływem Baryczy. Jej długość wynosi 91 km, a dorzecze 1547 km². Początek bierze na zachód od Koźmina, a na południe od Dobrzycy. Do Baryczy wpada w pobliżu Wąsosza. Największymi dopływami Orli są: Dąbroczna i Masłówka (poza terenem Gminy Pakosław). Dopływem Orli jest również druga, co do długości rzeka na terenie Gminy Pakosław – Szpatnica, zwana Starą Orlą.

1.5.2. Wody podziemne

Ujęcia wody na terenie Gminy Pakosław objęto szczegółowymi badaniami na etapie dokumentowania zasobów wód podziemnych, w związku z czym obszar ten należy do dobrze rozpoznanych pod względem hydrogeologicznym. W jego obrębie stwierdzono występowanie dwóch czwartorzędowych warstw wodonośnych. Pierwsza, górna warstwa występuje prawie na całym obszarze zasobowym. Tworzą ją osady fluwioglacjalne zlodowacenia środkowopolskiego. Warstwa ta zasilana jest głównie na drodze bezpośredniej infiltracji i retencji wód powierzchniowych. Na jej bazie funkcjonują studnie wiercone i kopane. Drugą, dolną warstwę wodonośną tworzą osady interglacjalne wielkiego oraz utwory fluwioglacjalne zlodowacenia południowopolskiego. Jest ona oddzielona od warstwy górnej słaboprzepuszczalnymi utworami mułkowo – gliniastymi, a w niektórych miejscach pozostaje z nią w kontakcie hydraulicznym.

Górna warstwa wodonośna jest zanieczyszczona azotanami, siarczanami, związkami żelaza oraz cechuje się nadmierną twardością. Wody doliny kopalnej są dobrej jakości i zawierają niekiedy ponadnormatywne ilości związków żelaza. Zagrożenia dla wód głębszej warstwy (doliny kopalnej) mogą być dwojakiego rodzaju:

- zagrożenia o charakterze przestrzennym (spływy z pól uprawnych),
- zagrożenia o charakterze punktowym - obejścia gospodarskie i domowe (gnojowniki, szamba, śmietniki), wyrobiska poźwirowe, i nielegalne wysypiska śmieci

Wody doliny kopalnej były badane w ramach sieci monitoringu regionalnego na ujęciu komunalnym w Białymkale.

1.6. Klimat

1.6.1. Ogólna charakterystyka

Warunki klimatyczne w Gminie Pakosław są wynikiem ścierania się klimatu oceanicznego i kontynentalnego. Wpływy tego pierwszego są dużo większe niż kontynentalnego. Zimy i lata są tu łagodniejsze niż we wschodniej Polsce. Świadczą o tym średnie temperatury stycznia i lipca.

Średnia miesięczna temperatura powietrza wynosi ca 8,0 do (-8,2)^o C, średnia najcieplejszego miesiąca (lipca) od 17,8^oC do 18,9^oC, a średnia temperatura stycznia od (-2) do (-1,8) C^o.

Wilgotność względna powietrza kształtuje się podobnie jak na obszarze całego kraju; wartości najwyższe notuje się w okresie od października do stycznia (84- 88%), minimum przypada na czerwiec i lipiec (72-74%). Jeśli chodzi o zachmurzenie, to najwyższe wartości notuje się również w okresie jesienno – zimowym a najniższe we wrześniu i czerwcu.

Opady kształtują się nieco poniżej średniej krajowej. Maksimum przypada w maju i sierpniu, a najniższe sumy przypadają na miesiące zimowe (styczeń).

Podobnie jak na terenie całego kraju przeważają wiatry zachodnie. Udział wiatru z sektora zachodniego (NW-SW) wynosi ca 50 %. Najrzadziej występują wiatry północne i północno – wschodnie (poniżej 15%). Prędkości wiatrów są zróżnicowane, największe charakteryzują wiatry zachodnie, najmniejsze wiatry południowo – wschodnie.

1.6.2. Warunki klimatu lokalnego

Na charakter klimatu lokalnego wpływa między innymi: rzeźba terenu, sposób jego użytkowana, obecność wód, charakter szaty roślinnej.

Obszary wysoczyznowe charakteryzują się wyrównanymi warunkami termicznymi, równomiernym nasłonecznieniem, małą wilgotnością i korzystną wymianą powietrza. Są, zatem korzystne zarówno dla użytkowania rolniczego jak i dla osadnictwa.

Ciągi dolinne są miejscami gromadzenia i przemieszczania się mas chłodnego powietrza, charakteryzują się większą wilgotnością powietrza, niższymi temperaturami minimalnymi, skłonnością do mgieł i inwersji temperatur.

Tereny zalesione charakteryzują się dobrymi warunkami termicznymi i wilgotnościowymi o zmniejszonych dobowych wahaniami, nieco gorszymi warunkami solarnymi z uwagi na zacienienie. Są to jednak tereny o powietrzu wzbogaconym w tlen, ozon, olejki eteryczne podnoszące komfort bioklimatyczny.

1.7. Szata roślinna

Lesistość w Gminie Pakosław wynosi 21,0 %. Jest to znacznie mniej niż średnia lesistość Polski, lecz większa niż w sąsiadujących lub okolicznych gminach.

Najwięcej lasów występuje na południu gminy, pomiędzy miejscowościami: Sowy i Białykał oraz w zachodniej części gminy pomiędzy Podborowem, Niedźwiadkami i południowym krańcem Pakosławia oraz we wschodniej części gminy w rejonie Osieka. Mniejsze płaty leśne są w rejonie Golejewa, Ostrobudek i na północ od Pakosławia. Opiekę nad lasami sprawują dwa nadleśnictwa – Halin i Krasnolipka. Leśnictwa te starają się zwiększać powierzchnię lasów poprzez nasadzenia.

W leśnictwie Halin przeważają siedliska borowe, siedliska lasowe i mała ilość olsu. Natomiast w leśnictwie Krasnolipka przeważają siedliska borowe i lasy mieszane. Dominantem w obu leśnictwach jest sosna (85%), do pozostałych 15% należy zaliczyć olchy, brzozy, świerki i dęby. W podszyciu występuje czeremcha pospolita i amerykańska, kruszyna, jarzębina i leszczyna.

Osobną grupę stanowi zieleń urządzona, do której można zaliczyć: parki wiejskie, zieleń cmentarną oraz zadrzewienia śródpolne i przydrożne.

Rola zadrzewień śródpolnych i przydrożnych jest wielokierunkowa. Najogólniej można ją określić jako regulacyjną w funkcjonowaniu krajobrazu zarówno w odniesieniu do procesów fizycznych, chemicznych jak i biologicznych. Zadrzewienia wpływają na zmniejszenie prędkości wiatru, zmniejszenie parowania, zwiększenie pojemności wodnej gleb, zmniejszenie dobowej amplitudy temperatury.

1.8. Przyrodnicze obszary i obiekty prawnie chronione

Ochrona przyrody realizowana jest na podstawie ustawy o ochronie przyrody. Ochrona ta, w rozumieniu ustawy oznacza zachowanie, właściwe wykorzystanie oraz odnawianie zasobów przyrody i jej składników. Realizuje się to poprzez wprowadzanie różnych form ochrony. Na terenie Gminy Pakosław są to liczne pomniki przyrody.

1.8.1. Pomniki przyrody

Na terenie Gminy Pakosław, za podlegające ochronie jako pomniki przyrody uznano niżej wymienione obiekty:

Miejscowość	Lokalizacja	Opis
<u>Golejewko</u>	Aleja lipowa w parku	Aleja lipowa składająca się z 52 sztuk drzew o obwodach 650 – 240 cm
	Żywotniki w parku	Żywotniki olbrzymie (4 sztuki) o obwodach 180 – 200 cm i wysokości 20 m
	Park	Dąb szypułkowy o obwodzie 380 cm i wysokości 25 m
	Park	Dąb szypułkowy o obwodzie 410 cm i wysokości 30 m
	Park	Dąb szypułkowy o obwodzie 395 cm i wysokości 30 m
	Park	Dąb szypułkowy o obwodzie 435 cm i wysokości 25 m
<u>Osiek</u>	Park	Dąb szypułkowy o obwodzie 440 cm i wysokości 19 m
	Park	Dąb szypułkowy o obwodzie 500 cm i wysokości 18 m
<u>Białykał</u>		Dąb szypułkowy o obwodzie 375 cm i wysokości 25 m
<u>Pakośław</u>	Przy drodze do parku	Sosna czarna o obwodzie 255 cm i wysokości 25 m
	Park	Dąb szypułkowy o obwodzie 360 cm i wysokości 25 m
	Park	Miłorząb dwukłapowy o obwodzie 180 cm i wysokości 25 m
	Park	Buk pospolity o obwodzie 260 cm i wysokości 25 m – odmiana purpurowa

Tab. 3 Pomniki przyrody na terenie Gminy Pakośław.

1.9. Przyrodnicze powiązania zewnętrzne

Gmina jako jednostka administracyjna jest sztucznie wydzielona z przestrzeni geograficznej, stąd nie można jej rozpatrywać wyłącznie w granicach administracyjnych, lecz należy uwzględnić szersze tło przyrodnicze. Mając to na uwadze, w niniejszym opracowaniu uwzględniono położenie gminy w układzie krajowej sieci ekologicznej, przyrodniczych obszarów chronionych oraz powiązań hydrograficznych i hydrogeologicznych.

1.9.1. Gmina Pakosław w Krajowej Sieci Ekologicznej

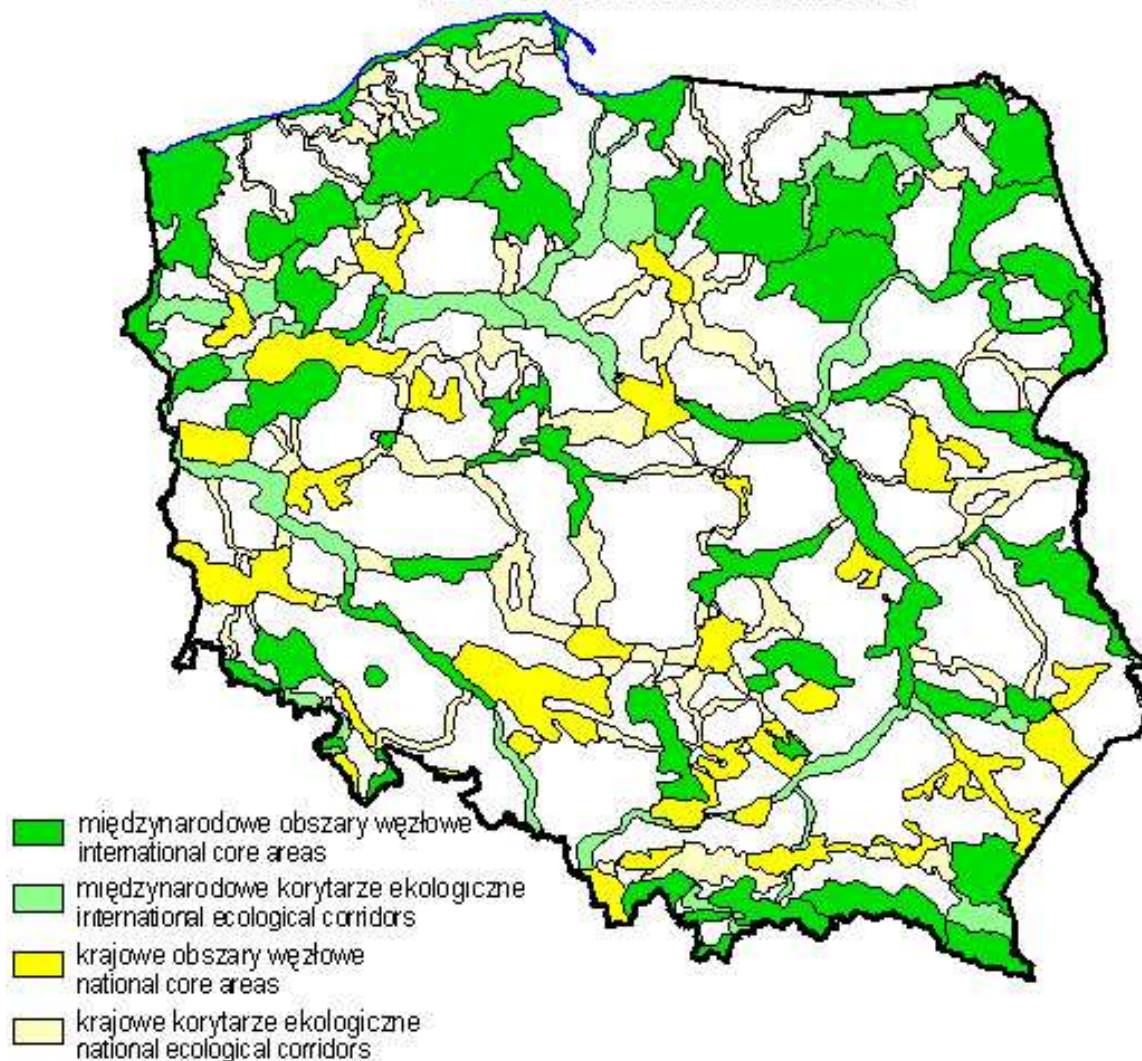
Aby zapobiegać dzieleniu przestrzeni i obszarów zielonych na izolowane obszary powstała koncepcja łączenia poszczególnych dobrze zachowanych i wartościowych ekosystemów w całościowe układy jako **Ekologiczny System Obszarów Chronionych**.

Powstał projekt Europejskiej Sieci Ekologicznej oraz Krajowej Sieci Ekologicznej. W ich skład wchodzi:

- **obszary węzłowe** – są to jednostki wyróżniające się bogactwem ekosystemów i zbliżonym do naturalnego charakterem. Występuje tu różnorodna szata roślinna oraz fauna typowa dla danego ekosystemu w szerokiej gamie gatunków i rodzajów w ich naturalnym otoczeniu. Wokół obszarów węzłowych powstają strefy buforowe określające zasięg powiązań funkcjonalnych i biotycznych w przestrzeni.
- **korytarze ekologiczne** – są systemem powiązań pomiędzy poszczególnymi obszarami węzłowymi, stanowią rodzaj łącznika, dzięki któremu obszary węzłowe łączą się między sobą w całościowy układ. Mogą one mieć postać:
 - formy ciągłej, liniowej wyróżniającej się z otoczenia zwiększoną formą użytkowania i gospodarowania,
 - pasm łączących obszary węzłowe,
 - układów o formie nieciągłej, ale zachowujących ciągłość funkcjonalną, np. ostoje ptaków.
- **obszary wymagające unaturalnienia** – to obszary, które choć straciły swoje walory mogą zostać przywrócone do stanu naturalnego poprzez proekologiczne formy gospodarowania. Jest to ważne dla tworzenia ciągłości systemów.

Obszary węzłowe oraz korytarze ekologiczne mają charakter międzynarodowy lub krajowy. Na terenie kraju z kolei mogą one mieć znaczenie lokalne lub regionalne.

KRAJOWA SIEĆ EKOLOGICZNA ECONET - POLSKA
NATIONAL ECOLOGICAL NETWORK



Rys. 3 Krajowa Sieć Ekologiczna.

Źródło: www.biodiversity-chm.org.pl

1.10. Ocena stanu i funkcjonowania środowiska

1.10.1. Identyfikacja konfliktów

Środowisko przyrodnicze, w tym jego zasoby, walory, poszczególne elementy i cechy, poddawane jest różnym szkodliwym oddziaływaniom. Źródła niekorzystnych oddziaływań mogą być zlokalizowane na terenie gminy jak również mogą pochodzić z zewnątrz. Podstawowymi źródłami zagrożeń najczęściej są: urbanizacja, brak infrastruktury technicznej, przemysł, transport, rolnictwo.

1.10.1.1. Gospodarka wodno – ściekowa

Zasięg zagrożeń środowiska gruntowo - wodnego spowodowanego nieuregulowaną gospodarką wodno – ściekową należy rozpatrywać w granicach całych zlewni oraz struktur hydrogeologicznych.

Na terenie Gminy Pakosław wszystkie miejscowości są zaopatrzone w wodę z wodociągów grupowych. Obecnie funkcjonują następujące systemy wodociągowe:

- **Białykał**, działający na bazie ujęć i stacji uzdatniania w miejscowości Białykał, zaopatrujący w wodę następujące miejscowości: Pakosław, Białykał, Sowy, Zaorle, Pomocno, Osiek, Golejewko, Golejewo, Góreczki Wielkie, Kubeczki, Niedźwiadki, Ostrobudki, Sworowo oraz część Chojna.
- **Słupia Kapitulna**, zaopatrujący w wodę następujące miejscowości: część Chojna, Podborowo i Dębionka.

Od 1996 roku na terenie omawianej gminy działa oczyszczalnia ścieków, zlokalizowana na terenie wsi Chojno oraz od 2000 roku oczyszczalnia ścieków w miejscowości Pakosław.

Skanalizowane są wszystkie miejscowości, oprócz Podborowa, Zielonego Dębu, Dębionki, Kubeczek oraz Niedźwiadek, na których proponuje się realizację oczyszczalni przydomowych, z możliwością uzyskania dofinansowania w wysokości do 2 500 zł.

1.10.1.2. Zanieczyszczenia obszarowe

Spływy powierzchniowe z pól mogą mieć również wpływ na stan czystości wód powierzchniowych i podziemnych. Rozmiar tych zagrożeń zależy od fizjografii zlewni oraz sposobu ich zagospodarowania. Duże spadki terenu, brak szaty roślinnej, a także występowanie gruntów podatnych na infiltrację zanieczyszczeń może prowadzić do tego, że wraz z wodami opadowymi resztki nawozów i środków ochrony roślin oraz ścieki

pohodowlane spływają bądź bezpośrednio do wód powierzchniowych, bądź przenikają do środowiska gruntowo – wodnego wpływając na zanieczyszczenie wód podziemnych.

Rowy pozbawione obudowy biologicznej, przecinające obszary pól uprawnych są miejscem spływu zanieczyszczeń. Obszary intensywnej produkcji rolnej cechuje słaba przepuszczalność gruntów. Miejscem ułatwionego przenikania zanieczyszczeń o środowiska gruntowo – wodnego są tereny dolinne.

1.10.1.3. Gospodarka odpadowa

Niewłaściwy sposób gromadzenia odpadów może stanowić zagrożenie dla środowiska naturalnego.

Źródłem wytwarzanych odpadów komunalnych w gminie są gospodarstwa domowe oraz drobne zakłady rzemieślnicze i usługowe. Gmina Pakosław jest objęta zorganizowanym systemem gromadzenia i usuwania odpadów. Odpady gromadzone są na terenie posesji i odbierane przez firmę „Eko-Skórtex” Gizałki. Na terenie Gminy Pakosław nie ma żadnego składowiska odpadów.

1.10.1.4. Gospodarka surowcowa

Obszar Gminy Pakosław w całości pokrywają utwory czwartorzędowe – plejstoceńskie i holoceńskie. Ze zlodowaceniem północnopolskim związane są piaski, żwiry, mady rzeczne tarasów nadzalewowych. Osady te dominują na terenie gminy. Występują w środkowej i południowej części gminy.

Na terenie Gminy Pakosław prowadzona jest eksploatacja piasku w kilku wyrobiskach (Osiek, Pakosław, Niedźwiadki). Jednakże eksploatacja ta zagraża drzewom i terenom leśnym. Istnieją 3 inne miejsca na przyszłość, gdzie można by eksploatować to kruszywo. (dwa w okolicach miejscowości Sowy oraz jedno w okolicy miejscowości Sworowo).

Na terenie Gminy Pakosław znajduje się udokumentowane przez pracowników Zakładu Górnictwa, Nafty i Gazu, Oddział w Zielonej Górze, złożę gazu ziemnego. Złożę to rozpościera się na przestrzeni około 3,36 km². Większość znajduje się poza granicami Gminy Pakosław (teren Gminy Jutrosin). Nazwano je złożem Pakosław. Gaz występuje w stropowej partii czerwonego spągowca i w wapieniu cechsztyńskim. Skały te są drobnym kolektorem gazu. Gaz ten jest gazem metanowo – azotowym, nie zawiera siarkowodoru. Cenną kopaliną współtowarzyszącą jest hel. Złożę znajduje się na głębokości około 1650 m p.p.t. Zasoby wynoszą 500 milionów m³, w tym helu 2 miliony m³. Średnia miąższość warstwy gazonośnej wynosi 10 m. Głównym składnikiem gazu jest metan (52%) i azot (46%) oraz zawiera około 0,5% helu. W składzie nie ma siarkowodoru. Wartość opałowa wynosi 4626 kcal/Nm³, kaloryczność jest dobra (5130 kcal/Nm³).

1.10.1.5. Erozja gleb

Potencjalny wpływ na degradację gleb mogą mieć następujące czynniki: rodzaj skały macierzystej, konfiguracja terenu, intensywne użytkowanie rolnicze, niewłaściwy dobór roślin uprawnych, niewłaściwy sposób nawożenia.

Za gleby zdegradowane uznaje się gleby silnie zakwaszone i o bardzo niskiej zawartości przyswajalnych składników. Gleby użytków rolnych powinny wskazywać wartość pH w granicach 5,0 – 7,0. Wartość pH poniżej 4,5 sygnalizuje niebezpieczeństwo degradacji gleby, a wartość powyżej 7,0 świadczy o jej alkalizacji, która może powodować ujemne skutki dla gleby i roślin.

1.10.1.6. Zanieczyszczenie powietrza atmosferycznego

Na terenie gminy nie ma większych źródeł emisji zanieczyszczeń powietrza. Źródłem zanieczyszczeń powietrza atmosferycznego może być tzw. *emisja niska*, pochodząca z palenisk indywidualnych. Stosowanie paliwa stałego powoduje wprowadzanie do atmosfery znacznych ilości dwutlenku siarki, tlenu węgla oraz azotu w postaci dwutlenku azotu i innych związków. Ponadto podczas spalania paliwa stałego emitowane są do atmosfery pyły. Występuje również tzw. pylenie niezorganizowane związane z transportem i składowaniem paliw oraz odpadów ze spalania (popiół, żużel).

1.10.1.7. Klimat akustyczny

Na terenie gminy nie występują znaczące źródła zagrożenia hałasem.

1.10.2. Ocena przyrodniczo – funkcjonalna

Elementem decydującym o przyrodniczym systemie funkcjonalno – przestrzennym gminy są zasoby i walory środowiska przyrodniczego. Dla zachowania zasobów i walorów przyrodniczych niezbędna jest integracja działań ochronnych z działaniami społecznymi i gospodarczymi, bowiem funkcjonowanie środowiska zależy od struktury układów przyrodniczych oraz antropopresji, która może zaburzyć naturalne procesy.

Struktura przyrodniczo - funkcjonalna przedstawiona w niniejszym rozdziale jest wynikiem oceny poszczególnych elementów środowiska przyrodniczego, relacji pomiędzy tymi elementami oraz istniejącym stanem zagospodarowania przestrzennego.

1.10.2.1. Ekosystemy kształtujące lokalny system przyrodniczy.

Elementy tworzące system przyrodniczy to obszary leśne, ciągi dolinne cieków z kompleksami łąk, ciągi zadrzewień śródpolnych i przydrożnych pełniące funkcję uzupełniających łączników ekologicznych.

Na terenie gminy do elementów kształtujących jej lokalny system przyrodniczy zapobiegający izolacji przestrzennej zaliczono:

- zadrzewienia śródpolne i przydrożne stanowiące uzupełniające łączniki ekologiczne.

1.10.2.2. Obszary o predyspozycjach dla rozwoju rolnictwa.

Na terenie gminy przeważają gleby słabe, kompleksu 6, 7, 9, które łącznie stanowią 49,9 %. Gleby słabe występują głównie w południowej części gminy. Brak jest wyraźnej koncentracji gleb przydatnych do produkcji rolnej. Daje się jednak wyodrębnić kilka większych obszarów:

- obszar w rejonie miejscowości Góreczki Wielkie,
- obszar w rejonie miejscowości Ostrobudki,
- obszar w rejonie miejscowości Chojno,
- obszar w rejonie miejscowości Pakosław.

1.10.2.3. Osadnictwo.

Podstawową sieć osadniczą gminy tworzy 18 wsi (15 sołectw i 3 wsie z niewielką ilością zabudowań). Oceniając możliwości rozwoju przestrzennego poszczególnych jednostek osadniczych na terenie gminy należy przyjąć następujące założenia:

- rozwój przestrzenny będzie kontynuacją istniejącego zagospodarowania terenu,
- za obszary dogodne do zabudowy uznano grunty słabych klas bonitacyjnych (V i VI niskiej przydatności rolnej)
- podłoże powinny stanowić piaski wodnolodowcowe, piaski i gliny zwałowe, mozaika osadów zwałowych i wodnolodowcowych, grunty antropogeniczne,
- woda gruntowa powinna zalegać poniżej 2 m p.p.t.; dopuszczalne tereny dla zabudowy to również takie, gdzie poziom wód gruntowych jest zmienny (wahania 1 - 3 m. p.p.t. i głębiej),
- podobne warunki należy przyjąć dla rozwoju przestrzennego terenów zorganizowanej działalności gospodarczej biorąc pod uwagę niekolizyjność w stosunku do istniejącego zainwestowania terenu.

Wszystkie jednostki osadnicze na terenie gminy przy uwzględnieniu ww. uwarunkowań mają możliwość rozwoju przestrzennego.

2. ŚRODOWISKO KULTUROWE

Gmina Pakosław należy do Wielkopolski. Przeszłość kulturową dostrzegana, na co dzień odzwierciedlają liczne obiekty zabytkowe. Spełniają one obecnie często inne funkcje, ale istniejąc świadczą o przeszłości tej ziemi. Dziedzictwo kulturowe nakłada obowiązek utrzymania i rewaloryzacji obiektów zabytkowych i ich zespołów oraz ogranicza swobodę ingerencji w zakresie przebudowy bądź zmiany ich funkcji, a także lokalizacji nowych obiektów zakłócających krajobraz kulturowy w strefach ochrony konserwatorskiej. Ochrona dziedzictwa kulturowego stwarza ograniczenia dla:

- właścicieli nieruchomości - w zakresie przebudowy obiektów oraz zmiany ich funkcji,
- działalności podmiotów gospodarczych, w szczególności w odniesieniu do ich wpływu na wartości kulturowe obiektów,
- kształtowania układów przestrzennych, struktury funkcjonalno – przestrzennej.

Ze względu na jakość funkcji pełnionych przez obiekty zabytkowe i ich zespoły oraz z uwagi na potrzeby i możliwości przekształcania lub uzupełniania tych funkcji, można podzielić je na 3 grupy:

- obiekty i zespoły pełniące swoje funkcje w sposób zadawalający,
- obiekty i zespoły pełniące swoje funkcje pierwotne, lecz wymagające modernizacji celem podniesienia ich standardu,
- obiekty i zespoły, które wymagają, lub stwarzają możliwość zmiany funkcji, tzn. adaptacji do współczesnych potrzeb.

Przedmiot zainteresowania w zakresie polityki rozwoju gminy stanowią winny obiekty i zespoły należące do grupy drugiej i trzeciej - przede wszystkim ta ich część, która stanowi własność komunalną.

2.1. Zasoby o walorach kulturowych

2.1.1. Rys historyczny

Data powstania Pakosławia nie jest dokładnie znana. Nie zachował się żaden dokument dotyczący powstania osady. Pierwsza wzmianka o Pakosławiu pochodzi z 1310 roku i pojawiła się w dokumencie związanym z utworzeniem dystryktu ponieckiego, w którego skład wchodził Pakosław. Przypuszcza się, że osadę Pakosław założył jeden z członków rodu Awdańców o imieniu Pakosław, ponieważ wieś ta wchodziła w skład ich kompleksu majątkowego w południowej Wielkopolsce. Dowodem na to, iż Pakosław założyli Awdańce są wyjaśnienia ks. Stanisława Kozierowskiego: „Pakosław, na południowy

wschód od Miejskiej Górki, nazwany od imienia Awdańców Pakosław równa się Paweł, znany mjuż 1310 (KBP II 3-4), niegdyś o 5 działach. Z tegoż rodu 1399 Dobiesław, r. 1411 Marcin i Dobiesław z Pakosławic, r. 1459 Paweł albo Pak z Pakosławia, r. 1580 na 3 działach Pakosławscy Jan, Maciej, Wojciech. Drugie 2 działą dzierżyli wówczas Ostoje Ponieccy. Awdańce założyli i uposażyli tu w XIV wieku przy osadzeniu wsi na prawie średzkim, kościół parafialny, przy którym był proboszczem r. 1408 Piotr, r. 1425 Gunter, r. 1475 Piotr z Sławna M. Sławieński.”

PAKOSŁAW W OKRESIE OD XV – XVIII WIEKU

W „Słowniku Historyczno – Geograficznym wymienieni są pod rokiem 1420 Dobiesława i Marcin z Pakosławia, natomiast pod rokiem 1519 zapisano, iż Jerzy i Mikołaj Pakosławscy byli w sporze z Andrzejem Konarskim (posiadacze części wsi). Motywem sporu było przyłączenie kościoła parafialnego w Pakosławiu do parafii w Konarach.

Z kolejnych źródeł wynika, iż Pakosław należał do powiatu krobkiego. W 1310 roku wcielony został do powiatu ponieckiego utworzonego przez Henryka II, księcia Głogowa. Kościół pod wezwaniem świętego Walentego istniał już przed 1510 rokiem i tworzył odrębną parafię. W niedalekiej odległości, otoczony pięknym parkiem, znajdował się pałac z rzeźbami, które zachowały się do dziś.

Pierwsza połowa XVIII wieku była niezwykle trudna z powodu częstych przemarszów wojsk. O sytuacji, jaka wtedy panowała ks. Maciej Nowacki napisał: „W 1737 roku panował głód i zaraza na prawie całej naszej ziemi, która nie wydawała zwykłych plonów dla czasu zimnego i nader obfitej wilgoci i wody, która zalewała miasta (...), a także wiejskie okolice, czyniąc szkody ogromne. (...) A zaraza szerzyła się z powodu rozmaitych chorób. Stąd na całej ziemi tysiące tysięcy, a w naszej parafii kilkaset wymarło, ani miejsca nie było dla nich na cmentarzu”.

Liczba ludności Pakosławia ulegała ciągłym zmianom. W drugiej połowie XV wieku wynosiła 43, natomiast w 1510 roku – 59, a w latach 1578 – 1580 wynosiła około 238 osób.

IGNACY WYSSOGOTA – ZAKRZEWSKI

Należał do najbardziej popularnych ludzi Pakosławia. Do jego majątków należał nie tylko Pakosław, ale także pobliskie wsie. Był wpływowym człowiekiem. W 1788 roku wybrano go posłem na Sejm 4 – letni. Odegrał ważną rolę w uchwaleniu Konstytucji 3 Maja.

PAŁAC

Od Ignacego Wyssogoty – Zakrzewskiego dobra pakosławskie kupił Michał Krzyżanowski. Prawdopodobnie w 1791 roku przystąpił do budowy pałacu. Lata budowy oraz nazwiska twórców pałacu nie są dokładnie znane. Do dziś przetrwała przepiękna sala rotundowa, zwana także kolumnową z płaskorzeźbami (oparte na rycinach Franciszka Smuglewicza).

Po 1945 roku pałac został zdewastowany i popadł w ruinę. W 1954 roku zarwała się część wieżby dachowej oraz zniszczona została kolumnada w rotundzie. W 1960 roku zabezpieczono obiekt przed dalszym popadaniem w ruinę. Dopiero pod koniec lat 70 – tych przystąpiono do jego odbudowy.

Pałac zaliczany jest do klasycystycznych. Przypuszcza się, iż jest dziełem Karola Gotharda Langhansa.



Ryc. 1 Widok na Pałac w Pakosławiu, z okresu, gdy znajdował się w ruinie.



Ryc. 2 Widok na Pałac – stan istniejący.

POD PRUSKIM ZABOREM

W 1793 roku teren ziemi rawickiej zajęli Prusacy (II rozbiór Polski). Pakosław został włączony do powiatu krobkiego z siedzibą w Rawiczu.

W KSIĘSTWIE WARSZAWSKIM

Na teren ziemi rawickiej przybyła francuska Komisja administracyjna na czele z generałem Fischerem. Usunięto pruskiego landrata, a jego miejsce zajęła Izba Administracji Publicznej Powiatu. W okresie Prus Południowych właścicielem Pakosławia był Michał Krzyżanowski. Następcą był jego syn – Józef.

W PAŃSTWIE PRUSKIM

Po 1815 roku Pakosław należał do powiatu krobkiego. W 1887 roku w Wielkopolsce utworzono 16 powiatów. Jednym z nich był powiat rawicki, do którego należał Pakosław. W skład państwa polskiego Pakosław wszedł 27 czerwca 1919 roku.

Po Krzyżanowskim właścicielką Pakosławia była Acereneza Pignatelli. Kolejnymi byli Czarneccy.

OKRES WOJNY

W I wojnie światowej poległo wielu mieszkańców Pakosławia. W okresie międzywojennym Pakosław był znaczącą wsią w powiecie. W 1920 roku powstała Spółdzielnia Rolnicza „Rolnik” i działała do wybuchu II wojny światowej. Pałac był w rękach Niemców. Działała Publiczna Szkoła Powszechna oraz poczta. Istniało i działało Kółko Rolnicze. W 1937 roku osady: Olbina oraz Góry zostały połączone z wsią Pakosław. Następnie powołano OSP.

W 1939 roku znaczną część ludności wsi Pakosław stanowili Niemcy. Wiele rodzin polskich zostało wysiedlonych ze swoich gospodarstw. Nazwa wsi została zmieniona na Pakswalde. Zlikwidowano wszystkie instytucje i organizacje społeczne.

PO II WOJNIE ŚWIATOWEJ

Dnia 22 stycznia 1945 roku rozpoczął się nowy etap życia dla mieszkańców wsi. Wracali oni do swoich siedzib, często doszczętnie zniszczonych i zdemolowanych. Z radością przyjęto wiadomość o zakończonej wojnie.

Pakosław należał w przeszłości do gminy Chojno. Tam znajdowała się siedziba gminy. W 1946 roku siedzibę urzędu przeniesiono do Pakosławia do byłej pastorówki. Wówczas wójtem gminy był Franciszek Suchanecki (1945-1946), a sekretarzem Wiktor Stach. W latach 1946-1947 wójtem był Jan Lachera, następnie, w latach 1947-1950 funkcję wójta pełnił Feliks Kusz, natomiast funkcję sekretarza sprawował Bronisław Sierpowski. Dnia 20 marca 1950 r. Sejm uchwalił ustawę, która zniósła stanowiska wójtów (w gminach), burmistrzów (w miastach). Wszystkie funkcje przejęły Rady Narodowe i ich Prezydium. Tak więc, Feliks Kusz został przewodniczącym Prezydium GRN w Chojnie z siedzibą w Pakosławiu.

Od 1 stycznia 1955 r. kraj został podzielony na mniejsze jednostki administracyjne zwane gromadami. Siedzibami władz gromadzkich zostały Sowy i Pakosław. Stan taki utrzymał się do końca 1972 r. Z początkiem roku 1973 przywrócono Gminne Rady narodowe, na których czele stali naczelnicy. Do 1976 r. naczelnikiem gminy była Maria Nowak, a sekretarzem Kazimierz Chudy.

Od 1 czerwca 1975 r. utworzono w kraju 49 województw, przestały funkcjonować powiaty. Gmina Pakosław stała się częścią województwa leszczyńskiego.

Od 1 stycznia 1999 r. przywrócono powiaty i zmniejszono liczbę województw. Gmina Pakosław stała się częścią powiatu Rawicz i województwa wielkopolskiego.

Z dniem 1 stycznia 1976 r. Urząd Gminy Pakosław przestał istnieć, gdyż gminę tę przyłączono do Gminy Miejska Górką. Jednak starania działaczy przywróciły w październiku 1982 r. Urząd Gminy do Pakosławia. Naczelnikiem mianowano Kazimierza Chudego, natomiast funkcję sekretarza gminy pełniła Krystyna Marszałek, następnie Maria Kalicińska. Siedziba Urzędu mieści się przy ulicy Kolejowej nr 2 w Pakosławiu. W okresie sześciu miesięcy (okres przejściowy) Urząd funkcjonował w Domu Strażaka w Pakosławiu.

2.1.2. Charakterystyka i ocena wartości kulturowych

2.1.2.1. Archeologiczne relikty osadnicze

Są to zachowane w ziemi pozostałości dawnych osad, obozowisk, cmentarzysk występujących w Gminie Pakosław. Na terenie gminy zarejestrowano stanowiska archeologiczne o dużej wartości naukowej i historycznej.

Wykaz stanowisk archeologicznych **wpisanych do rejestru zabytków** z terenu gminy:

- Golejewko, stan. 1, AZP 69-28/163 – nr rejestru **430/A/Le (1968 r.)**
– grodzisko wczesnośredniowieczne

Wykaz stanowisk **o własnej formie krajobrazowej** (z terenu gminy)

- Golejewko, stan. 1, AZP 69-28/163 – grodzisko wczesnośredniowieczne
- Chojno, stan. 15, AZP 69-28/137 – cmentarzysko kurhanowe

Zestawienie liczbowe, stanowisk archeologicznych na terenie gminy, zewidencjonowanych i wpisanych do rejestru zabytków, łącznie z ich funkcją.

Gmina	Kategorie faktów osadniczych w obrębie stanowisk								Ogólna liczba stanowisk	Arkusze AZP
	Grodziska	Cmentarzyska płaskie	Cmentarzyska kurhanowe	Osady	Punkty osadnicze	Ślady osadnicze	Inne	Razem		
Pakosław	1	3	1	94	59	82	-	240	177	69-28; 69-29 70-28; 70-29
Razem	1	3	1	94	59	82	-	240	177	

Tab. 4 Stanowiska archeologiczne.

Położony w obrębie południowo – wschodniego skraju Wysoczyzny Leszczyńskiej, w dorzeczu środkowej Orli, obszar Gminy Pakosław charakteryzuje się nierównomiernym rozmieszczeniem stanowisk archeologicznych. Grupują się one głównie w części północno – zachodniej i centralnej, rzeczonyj jednostki podziału administracyjnego, wykazując wyraźny związek z krawędziami dolin rzecznych. W słabiej nawodnionych partiach wysoczyznowych zlokalizowano nieliczne stanowiska osadnicze. Opisana sytuacja spowodowana jest zapewne jakością gleb (obecnie – IV – VI klasa bonitacyjna), które w pradziejach oraz średniowieczu powodowały, że tereny te były mniej przydatne dla ówczesnego rolnictwa. Znalazło to odzwierciedlenie w rejestrowanym archeologicznie obrazie osadnictwa.

Największe nagromadzenie stanowisk o najwyższej wartości poznawczej odnotowano w ramach arkuszy AZP nr 69 – 28 i 69 – 29, gdzie stwierdzono obecność osad i cmentarzysk pradziejowych i wczesnośredniowiecznych w okolicach wsi Chojno i Golejewko oraz Kubeczki, Sworowo i Sowy.

2.1.2.2. Zespoły kościelne

PAKOSŁAW – kościół w stylu neogotyckim p. w. Św. Walentego i Macierzyństwa Bożego Błogosławionej Maryi Dziewicy, zbudowany w latach 1896 – 1899. Inicjatorem budowy był ks. proboszcz Wawrzyniec Dolny oraz Stanisław hr. Czarnecki. Postawiony w miejscu, dawnego, drewnianego kościoła i na części dawnego cmentarza. Kościół założony jest na rzucie wydłużonego prostokąta tworzącego nawę, do którego od południa przylega wyższa prostokątna wieża, od północy, wąskie prostokątne zamknięte trójbocznie prezbiterium. Do nawy od strony wschodniej i zachodniej dostawione są dwie prostokątne przybudówki kaplic. Bryła kościoła jest rozczłonkowana, złożona z prostopadłościennego korpusu z pseudotranseptem przykrytych odrębnymi dachami dwuspadowymi. Przy prezbiterium od strony wschodniej i zachodniej dostawione są prostopadłościenne przybudówki łoży kolatorskiej i zakrystii. Ściany kościoła - murowane są z cegły ceramicznej koloru czerwonego.

GOLEJEWKO – neobarokowy kościół z detalem neoromańskim i neoklasycystycznym p. w. Wszystkich Świętych zbudowany w latach 1898 – 1903 z fundacji Jana hr. Czarneckiego (55%) oraz z wkładu darczyńców i parafian. Polichromie wewnątrz kościoła wykonał malarz Stanisław Procajłowicz z Krakowa. Wokół kościoła znajduje się cmentarz. Prezbiterium usytuowane jest od strony południowej. Kościół jest murowany z cegły, otynkowany, kryty dachówką. Świątynie zbudowano na planie krzyża łacińskiego z trzema nawami i z transeptem. Bryła kościoła jest rozczłonkowana trójnawowa. Od północy na osi dostawiona jest 4 – kondygnacyjna wieża.

2.1.2.3. Zespoły pałacowo – parkowe, dworsko – parkowe i dworsko – folwarczne.

PAKOSŁAW – prawdopodobnie w 1791 roku przystąpiono do budowy pałacu. Lata budowy oraz nazwiska twórców pałacu nie są dokładnie znane. Do dziś przetrwała przepiękna sala rotundowa, zwana także kolumnową z płaskorzeźbami (oparte na rycinach Franciszka Smuglewicza). Po 1945 roku pałac został zdewastowany i popadł w ruinę. W 1954 roku zarwała się część wieżby dachowej oraz zniszczona została kolumnada w rotundzie. W 1960 roku zabezpieczono obiekt przed dalszym popadaniem w ruinę. Dopiero pod koniec lat 70 – tych przystąpiono do jego odbudowy. Pałac zaliczany jest do klasycystycznych. Przypuszcza się, iż jest dziełem Karola Gotharda Langhansa.

OSIEK – zespół pałacowo – parkowo – folwarczny. Park założony na planie zbliżonym do trapezu z usytuowanym w północno – zachodniej części, pałacem. Pałac otoczony jest fosą w kształcie prostokąta. Pałac fasadą skierowany jest na północny wschód. Jest to pałac neorenesansowy, piętrowy, wysoko podpiwniczony z kolumnowym portykiem jońskim nad arkadowym gankiem wejścia, z wieżą. Pochodzi z około 1870 r. Obecnie użytkowany jako Dom Opieki Społecznej dla mężczyzn. W 1990 r. rozbudowano pałac o dobudówkę z klatką schodową (od strony zachodniej). W 1994 r. przeprowadzono remont pomieszczeń, dobudowano także tak zwany ogród zimowy (od strony północnej).

GOLEJEWKO – zespół pałacowo – parkowy. W parku usytuowany jest pałac – zwrócony frontem na północ. Na wschód od niego znajduje się wieża bramna, dalej na wschód i południe – podwórze z zabudowaniami gospodarczymi i obszernym parkiem. Pałac zbudowany został w latach 1848 – 1852. Wybudowany na fundamentach i murach poprzednio znajdujących się tu budowli. Wybudowany na planie wydłużonego prostokąta, murowany i otynkowany. Piwnice częściowo pochodzą z XVII wieku, sklepienie krzyżowo i kolebkowo – krzyżowo. Określa się styl pałacu jako neorenesansowy. W ścianie głównego wejścia wmurowana jest tablica z wieku XVII z herbem Abdank Choińskich. Przed pałacem gazon, a поблизу niego figura kamienna przedstawiająca Samsona z lwem, pochodząca z początku XVIII wieku. Wjazd do pałacu prowadzi przez wieżę bramną z XVII wieku. Zbudowana na planie kwadratu. Nieodłączną częścią jest park pochodzący z połowy XIX wieku z zachowanymi założeniami obronnymi. Za bramą parku znajdują się piękna aleja lipowa, zwana Aleją Zasłużonych Koni.

ZAORLE – zespół dworsko – folwarczny. Dwór z XIX wieku otoczony parkiem. Po upaństwowieniu się folwarku w 1947 r., część najślabszych gleb przekazano pod zalesienie, część miejscowym rolnikom, a zasadnicza część przeszła w skład Instytutu

Hodowli i Aklimatyzacji Roślin w Smolicach. W gospodarstwie prowadzi się chów jałówek, uprawia się zboża, kukurydzę i inne rośliny pastewne. Gospodarstwo posiada rozległe łąki. W parku znajdują się figura Matki Boskiej.

CHOJNO – murowany dwór z 1887 r. wzniesiony przez Antoniego hr. Czarneckiego na miejscu dawnego drewnianego dworku. W 1915 r. został powiększony. Główne wejście znajduje się w ścianie bocznej. Obok dworku znajduje się staw i niewielki park.

2.1.2.4. Obiekty użyteczności publicznej.

PAKOSŁAW:

- Przedszkole,
- Szkoła podstawowa,
- Gimnazjum,
- Urząd Gminy,
- Restauracja „Pałacowa”, pub, hotel,
- Restauracja,
- Poczta,
- Bank,
- Ośrodek zdrowia,
- Apteki (2)
- Posterunek policji.

CHOJNO:

- Przedszkole,
- Szkoła podstawowa,

SOWY:

- Przedszkole,
- Szkoła podstawowa,

OSIEK:

- Dom Pomocy Społecznej.

2.2 Zasoby dóbr kultury

Obiekty pod ochroną Konserwatora Zabytków (wpisane do ewidencji zabytków).

Miejscowość	Obiekty
BIAŁYKAŁ	ZAGRODA NR 19, wł. Jan Liszka: <ul style="list-style-type: none"> ▪ dom, mur., k. XIX, ▪ budynek gospodarczy, mur., 1909.
	DOM NR 1, wł. Henryk i Marianna Płóciennik, mur., 1 ćw. XX.
	DOM NR 4, wł. Helena Biedrowska, mur., 2 poł. XIX.
	DOM NR 5, wł. Halina i Radosław Zasieczni, szach., 2 poł. XIX.
	DOM NR 16, wł. Elżbieta Głowacz, szach., 2 poł. XIX.
	DOM NR 18, wł. Zdzisław Kubinka, mur., 1 ćw. XX.
	DOM NR 25, wł. Franciszek Górny, szach., pocz. XX.
	STODOŁA w zagrodzie nr 10, wł. Eugenia i Michał Apanowicz, drewn.-mur., ok. XIX.
	STODOŁA w zagrodzie nr 11, wł. Jolanta i Ryszard Ziębikiewicz, szach., 4 ćw. XIX.
	STODOŁA w zagrodzie nr 14, wł. Lucjan Kuczyński, szach., ok. poł. XIX.
CHOJNO	KAPLICZKA, mur., 1881.
	SZKOŁA, mur., k. XIX., wł. Maria Dmyterko (Chojno 6/2), Maria Lorenz (Chojno 6/1)
	ZESPÓŁ DWORSKI, wł. AWRSP: - Stadnina Koni Golejewko -trojnak, ob. dom nr 40, mur., pocz. XX, dobud. sieni l. 70 XX, wymiana stolarki, l. 80 XX, - dwojak, od 1986 nie użytkowany, mur., pocz. XX, - pompa przy trojaku, żel., pocz. XX.
	DOM NR 6, wł. Lorenz Władysław, mur., k. XIX.
	DOM NR 48, wł. Stanisława i Krzysztof Stachowscy, mur., 1900.
	DOM NR 53, wł. Marcin Roszak, mur., k. XIX.
	DOM NR 54, wł. Bogumiła Ciągiewicz, mur., 1 ćw. XX.
	DOM NR 59, wł. Józef Binkowski, mur., 1 ćw. XX.
	Stajnia, ob. stodoła, wł. AWRSP, mur. XIX/XX
	Krzyż drewniany Słup z rzeźbą św. Jana Nepomucena
GOLEJEWKO	SZKOŁA, nr 34, mur. 1 ćw. XX, wł. Gm. Pakosław, Krystyna i Wojciech Gierdal,
	DOM NR 12, wł. Helena i Tadeusz Salomońscy, Ewa i Tomasz Gotszling, Krystyna i Marek Łacinik, Felicja i Antoni Wyrwa, szach.-mur., 4 ćw. XIX,
	ZAGRODA NR 19, wł. Anna Szkudlarek: <ul style="list-style-type: none"> ▪ dom, mur., 1 ćw. XX, ▪ stodoła, szach., pocz. XX.
	DOM NR 17, wł. Alicja i Grzegorz Świentek, szach.-mur., 4 ćw. XIX.
	DOM NR 20, wł. Krzysztof Rosiński, mur., pocz. XX.
	DOM NR 21, wł. Stanisława i Antoni Lorek, mur., pocz. XX.
	DOM NR 29, wł. Maria i Józef Chwierot, Czesława i Lucjan Jarczyńscy, Katarzyna Nowacka, mur., XIX/XX.
	DOM NR 51/52, wł. Grażyna i Piotr Hupa, Beata i Tadeusz Małeccy, mur., 1 ćw. XX.
	DOM Z CZĘŚCIĄ GOSPODARCZĄ NR 54, wł. Janina i Jacek Jósowski, mur., 1 ćw. XX.

HALIN	LEŚNICZÓWKA, wł. Nadleśnictwo Piaski, szach., 1870, remont.
KUBECZKI	KAPLICZKA SŁUPOWA, mur., 1908.
	ZAGRODA NR 3, wł. Kazimiera i Florian Specht: <ul style="list-style-type: none"> ▪ dom, mur., k. XIX, cz. przebud., ▪ budynek gospodarczy, mur., k. XIX.
	DOM NR 16, wł. Paweł Skiba, mur., 1 ćw. XX.
NIEDŹWIADKI	KAPLICZKA SŁUPOWA, mur., 1888.
	DOM NR 3, wł. Łukasz Wojtyś, szach., ok. poł. XIX.
	DOM NR 5, wł. Ewa i Marek Świadek, szach., ok. poł. XIX.
	DOM NR 16, wł. Alfons Pietruszka, szach., 2 poł. XIX.
	STODOŁA w zagrodzie nr 14, wł. Grzegorz Dworniczak, szach.-mur., k. XIX.
OSIEK	KAPLICZKA, mur., 1930.
	KAPLICZKA, mur., XIX/XX.
	ZESPÓŁ PAŁACOWO-FOLWARCZNY: <ul style="list-style-type: none"> ▪ most na fosie, mur., k. XIX, ▪ rządówka, ob. dom nr 52, wł. Tomasz Nawrocki, szach.-mur., 2 poł. XIX. ▪ stajnia, ob. dom mieszkalny, mur., ok. poł. XIX, przebud., ▪ sześciorek (?), ob. dom nr 36/37, wł. Romana i Radosław Klejewscy, Ewa i Tadeusz Łysikowscy, mur., 2 poł. XIX, cz. przebud., ▪ sześciorek, ob. dom nr 54/55, wł. Przedsiębiorstwo Gospodarki Komunalnej i Mieszkaniowej w Rawiczu, mur., XVIII/XIX, cz. przebud., nr 55 wł. Aleksander i Grażyna Wawrzyniakowie, Czesława i Tadeusz Kasprzak, Ewa i Mieczysław Jórdeczka, Jolanta i Łukasz Rabiega ▪ czworak (?), ob. dom nr 34/35, wł. Nr 34 – Zofia Przewoźna, nr 35 Dorota Zemsta, mur., 1884, cz. przebud., ▪ dom gajowego, ob. leśniczówka nr 38, mur., 1890, cz. przebud. wł. H. Wojtkowski
	DOM NR 75, wł. Agnieszka, Andrzej, Tadeusz Stachowiak, współwłasność Maria Guzikowska, szach., k. XIX.
	DOM NR 2, wł. Mariusz Żyto, mur., 4 ćw. XIX.
	DOM NR 5, wł. Sławomir i Sławomira Zyber, szach., 2 poł. XIX.
	DOM NR 17, wł. Władysław Łukowiak, mur., pocz. XX.
DOM NR 27, wł. Józef i Bogusław Skiba, mur., 1938.	
OSTROBUDKI	Kapliczka (cegła)
	Kapliczka słupowa z figurą Chrystusa (cegła)
	ZESPÓŁ KOŚCIOŁA PAR. P.W. ŚW. WALENTEGO I MACIERZYŃSTWA BOŻEGO BŁOGOSŁAWIONEJ MARYI DZIEWICY: <ul style="list-style-type: none"> ▪ kościół, mur., 1896–1899, ▪ ogrodzenie, mur., k. XIX, ▪ plebania, mur., 1876, rozbud. 1959, ▪ 3 stodoły, mur., k. XIX i pocz. XX. ▪ Dom katechetyczny, cegła, 1 ćw.
	KAPLICZKA, ul. Olbina nr 7, mur., pocz. XX.
	PASTORÓWKA , ob. przedszkole, ul. Parkowa 2, mur., 1906.
	DOM, ul. Parkowa 1, wł. Krystyna Kasprzak, Krystyna Krzyżosiak
PAKOSŁAW	Szkoła Podstawowa, ul. Parkowa
	DOM NR 2, ul. Leśna, wł. Kazimiera i Marian Witek, mur., pocz. XX.,
	DOM NR 15, ul. Podgórze, wł. Franciszek Lorek, mur., 1 ćw. XX.,
	DOM NR 16, wł. Felicja i Władysław Grupa, mur., 1 ćw. XX., ul. Podgórze
	DOM NR 7, wł. Ewa i Jacek Gajowi, mur., 1934, ul. 22 Stycznia
	DOM NR 9, wł. Janina Łukowska, Małgorzata Matkowska, mur., 1934, ul. 22 Stycznia
	DOM NR 27, wł. Roman Gajowy, mur., 1 ćw. XX, ul. 22 Stycznia
	DOM NR 25, wł. Fajer, Kurpisz, Berek, Wlekińska, Skowrońscy, Mańkowska, mur., 1 ćw. XX, ul. 22 Stycznia

	MŁYN, ul. Młyńska, mur., 1 dek. XX, dobud. olejarni 1920, Kapliczka słupowa (rzeźba św. Wawrzyńca – do odtworzenia) Kapliczka, ul. Olbina (cegła) Kapliczka słupowa z rzeźbą Matki Boskiej z Dzieciątkiem (przy cmentarzu) Kapliczka słupowa z figurą Jana Nepomucena (ul. Rolnicza) Słup z rzeźbą Matki Boskiej Niepokalanej (1870 r. cegła) ul. Kolejowa Krzyż drewniany, 1948 r.
POMOCNO	DOM NR 12, wł. Czesław Tatarek, mur., 1 ćw. XX. DOM NR 35, wł. Michał Łapacz, szach., 1881. BUDYNEK GOSPODARCZY w zagrodzie nr 13, wł. Leszek Jórdeczka, mur., 4 ćw. XIX. Krzyż drewniany
SOWY	KAPLICZKA w zagrodzie nr 59, mur., k. XIX. KAPLICZKA SŁUPOWA z figurą Chrystusa Frasobliwego, mur., 4 ćw. XIX. KAPLICZKA SŁUPOWA przy nr 78 z figurą Biskupa, drewno KAPLICZKA, cegła DOM NR 27, wł. Maria Czajkowska, szach., 1880 DOM NR 45, wł. Ewa i Karol Lorek, mur., 1 ćw. XX. □ DOM NR 51, wł. Rafał Kaczmarski, szach.-mur., ok. 1880, wymiana ściany pn. i zach. na mur. l. 30 XX. DOM NR 57, wł. Władysław Sznycer, mur., 1 ćw. XX. DOM NR 59, wł. Wioletta i Janusz Łagódka, mur., 1 ćw. XX. DOM NR 70, wł. Magdalena i Grzegorz Kłakulak, mur., 1 ćw. XX.
SWOROWO	KAPLICZKA, mur., 1 ćw. XX. SZKOŁA, mur., 1 ćw. XX. DOM NR 5, wł. Beata i Stanisław Staśkiewicz, szach.-mur., ok. poł. XIX. DOM NR 18, wł. Agnieszka i Michał Jankowiak, szach., 1894. DOM NR 23, wł. Marianna i Kasper Juska, szach.-mur., 1847, cz. przebud. DOM NR 38, wł. Anna i Zbigniew Roszkiewicz, szach., 1890. DOM NR 41, wł. Władysław Jurdeczka, szach.-drewn., 1860, rozbud. od wsch. 1890, remont. DOM NR 42, wł. Gabriela Murawka, szach., 1890. DOM NR 46, wł. Dariusz Dębski, szach.-drewn., 4 ćw. XIX. DOM NR 50, wł. Jolanta Plewa, szach., 1880, rozbud. od wsch. ok. 1890–1900. KUŹNIA w zagrodzie nr 48, wł. Tadeusz Zygmunt, mur., pocz. XX. Słup drewniany z kapliczką Kapliczka z figurą Chrystusa, nr 49, 01.04.1930 r.
ZAORLE	KAPLICZKA SŁUPOWA, mur., pocz. XX. ZESPÓŁ FOLWARCZNY, wł. Instytut Hodowli i Aklimatyzacji Roślin w Radzikowie: ▪ budynek gospodarczy, mur., pocz. XX, DOM NR 17, wł. Marianna i Jan Wojtyczka, mur., pocz. XX.

Tab. 5 Obiekty pod ochroną Konserwatora Zabytków (ewidencja zabytków).

2.3. Wartości kultury niematerialnej

W Gminie Pakosław jest silnie rozwinięty ruch artystyczny zespołów folklorystycznych „Słowianie” z Pakosławia oraz „Chojnioki” i „Młode Chojnioki” z Chojna. Aktywnie działa także klub sportowy „Awdaniec” z Pakosławia.

2.4. Wytyczne i postulaty konserwatorskie

Wszelkie prace remontowo – budowlane oraz konserwatorskie prowadzone przy obiektach wpisanych do rejestru zabytków, oraz prace elewacyjne przy budynkach ujętych w ewidencji zabytków polegające na: wymianie pokrycia dachowego, zmianie stolarki okiennej i drzwiowej, malowaniu elewacji, a także wszystkie prace budowlano – inwestycyjne w granicach zabytkowych parków i cmentarzy polegające na: wycince drzew, nowych nasadzeniach, pracach pielęgnacyjno – porządkowych, podziałach geodezyjnych, lokalizacjach nowych budynków, ogrodzeniach, podlegają każdorazowemu uzgodnieniu z Wojewódzkim Konserwatorem Zabytków.

Postulaty konserwatorskie dla miejscowości w Gminie Pakosław:

- zachowanie budynków wymienionych w ewidencji zabytków,
- dostosowanie nowej zabudowy do wiejskiego krajobrazu miejscowości,
- zachowanie zabytkowych cmentarzy wraz z nagrobkami, istniejącą zielenią,
- zachowanie zabytkowych parków pałaców, zespołów folwarcznych w granicach historycznych oraz w granicach zewnętrznych powiązań widokowych,
- zharmonizowanie elementów małej architektury z historycznym sąsiedztwem,

Obowiązek uzgodnienia z Wojewódzkim Konserwatorem Zabytków zachodzi wobec zmiany zagospodarowania terenu wyznaczonych w miejscowych planach zagospodarowania przestrzennego i w projektach decyzji o warunkach zabudowy.

Podsumowanie

W wyniku przeprowadzonej analizy i oceny zasobów środowiska kulturowego, została określona atrakcyjność krajobrazu gminy, oraz wynikające stąd mocne strony zagospodarowania przestrzennego oraz zidentyfikowano także istotne zagrożenia dla utrzymania tychże walorów.

Bazując na przeprowadzonej ocenie sformułowano wnioski odnoszące się do zasobów stanowiących o sile gminy (mocne strony zagospodarowania przestrzennego)

jak i dotyczące ograniczeń zasobowych (słabe strony zagospodarowania przestrzennego).

Do korzystnych cech środowiska kulturowego zaliczono:

- unikatowe w skali regionu zespoły zabytkowe,
- różnorodność typów krajobrazu kulturowego, unikatowe i wyróżniające wyznaczniki tożsamości przestrzennej gminy,
- istniejące potencjalne możliwości wykorzystania historycznych zasobów dla rozwoju nowych funkcji,
- atrakcyjne architektonicznie nowe obiekty budowlane mieszkalne, kompozycją formy dobraną do otaczającego środowiska przyrodniczego.

Elementy negatywne to:

- niezadawalający stan niektórych obiektów zabytkowych, wymagający nakładów finansowych na ich rewaloryzację i dostosowanie do pełnienia obecnych, lub nowych funkcji,
- występująca dezintegracja przestrzenna różnych form zabudowy - brak ciągłości przestrzennej i funkcjonalnej niektórych obszarów gminy.

3. UWARUNKOWANIA SPOŁECZNO – GOSPODARCZE

3.1. Uwarunkowania demograficzne

Na koniec 2007 roku liczba mieszkańców gminy wynosiła 4 676.

LICZBA LUDNOŚCI W GMINIE PAKOSŁAW - STAN NA 1 WRZESIEŃ 2008 R.

Sołectwo, miejscowość	Liczba ludności				Współczynnik feminizacji
	Ogółem	w %	Mężczyźni	Kobiety	
Białykał	148	3,16	79	69	87,34
Chojno	859	18,32	426	433	101,64
Golejewko	234	4,99	118	116	98,31
Golejewo	155	3,31	85	70	82,35
Góreczki Wielkie	248	5,29	123	125	101,63
Kubeczki, w tym	116	2,47	53	63	118,87
- Dębionka	40	0,85	17	23	135,29
Niedźwiadki	82	1,75	39	43	110,26
Osiek	503	10,73	290	213	73,45
Ostrobudki	155	3,31	81	74	91,36
Pakosław	1053	22,46	536	517	96,46
Podborowo	60	1,28	29	31	106,90
Pomocno	163	3,48	82	81	98,78
Sowy, w tym	446	9,51	218	228	104,59
- Halin	4	0,09	3	1	33,33
Sworowo, w tym	287	6,12	141	146	103,55
- Skrzyptowo	4	0,09	3	1	33,33
Zaorle	180	3,84	100	80	80,00
OGÓŁEM	4689	100,00	2400	2289	

Tab 6. Liczba ludności w poszczególnych wsiach Gminy Pakosław.

Liczba mieszkańców w gminie na koniec 2005 r. wynosiła 4 666 osób, natomiast w samym Pakosławiu – 1026 osób. Na przestrzeni lat nieznacznie zmienia się liczba ludności w gminie.

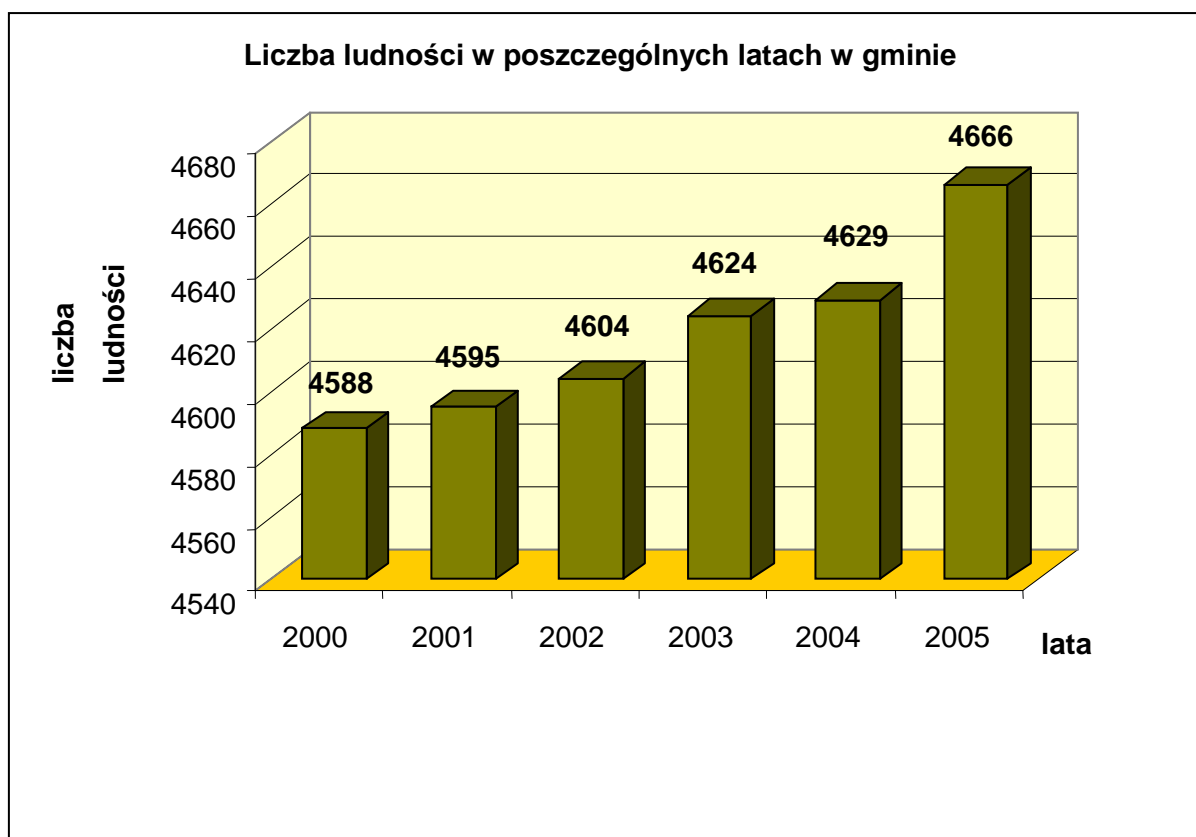
W tabeli poniżej przedstawiono liczbę ludności dla Gminy Pakosław w latach 2000 – 2005 z uwzględnieniem ilości urodzeń i zgonów.

LATA 2000 – 2005	LICZBA MIESZKAŃCÓW					
ROK	2000	2001	2002	2003	2004	2005
RAZEM	4588	4595	4604	4624	4629	4666
URODZENIA	70	53	60	55	60	58
ZGONY	35	43	33	52	39	45

Tab. 7 Liczba mieszkańców w gminie w latach 2000 – 2005.

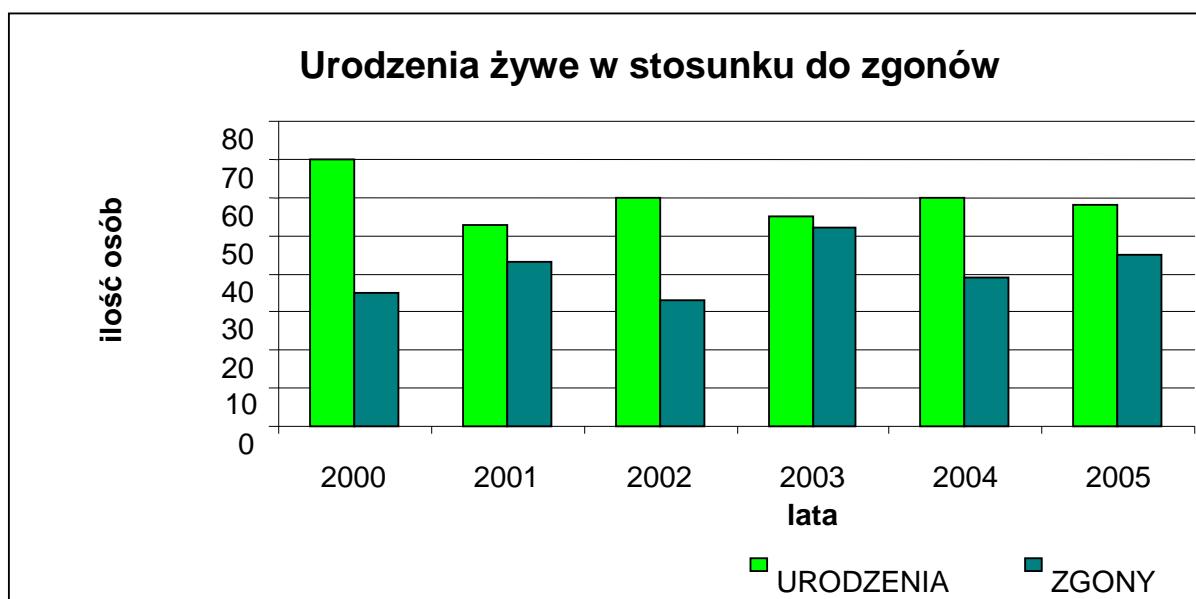
Z powyższej tabeli wynika, iż ludność gminy w stosunku do 2000 roku wzrosła o 1,7 %, a co za tym idzie odnotowano niewielki wzrost gęstości zaludnienia.

Kształtowanie się przyrostu naturalnego na terenie Gminy Pakosław na przestrzeni lat 2000 - 2005 przedstawia poniższy wykres:



Rys. 4 Liczba ludności w gminie w latach 2000-2005.

Na podstawie zamieszczonego wykresu, można stwierdzić, iż przyrost naturalny na terenie Gminy Pakosław jest dodatni. Z każdym rokiem, widoczny jest wzrost liczby ludności. Następny wykres przedstawia urodzenia żywe i zgony w latach 2000 – 2005. Wyraźnie widać, iż urodzenia żywe przeważają nad zgonami i tylko w 2003 roku liczba urodzeń od liczby zgonów była niewiele większa, jednakże należy zauważyć, iż nigdy jej nie przewyższyła.



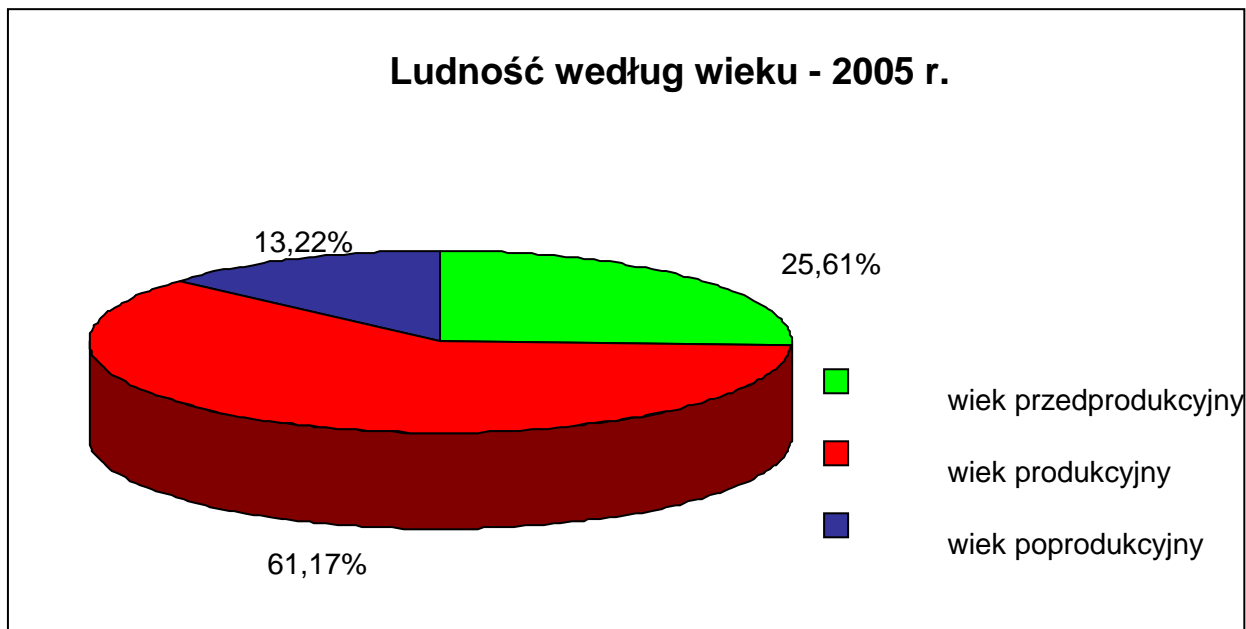
Rys. 5 Urodzenia żywe w stosunku do zgonów w Gminie Pakosław w latach 2000 – 2005

Ludność Gminy Pakosław z uwzględnieniem podziału na wiek przedprodukcyjny, produkcyjny i poprodukcyjny przedstawia się następująco:

LATA	2000	2001	2002	2003	2004	2005
WIEK						
PRZEDPRODUKCYJNY	1395	1349	1319	1301	1273	1195
PRODUKCYJNY	2686	2745	2790	2838	2863	2854
POPRODUKCYJNY	507	501	495	485	493	617
RAZEM	4588	4595	4604	4624	4629	4666

Tab. 8 Liczba mieszkańców w Gminie Pakosław w latach 2000 – 2005, z podziałem na wiek przedprodukcyjny, produkcyjny i poprodukcyjny.

Przeważającą grupą ludności jest ludność w wieku produkcyjnym i stanowi ona prawie 62 % całości ludności. Natomiast liczba ludność w wieku przedprodukcyjnym prawie dwukrotnie przewyższa liczbę ludności w wieku poprodukcyjnym.



Rys. 6 Udział ludności w wieku przedprodukcyjnym, produkcyjnym i poprodukcyjnym w Gminie Pakosław w 2005 roku

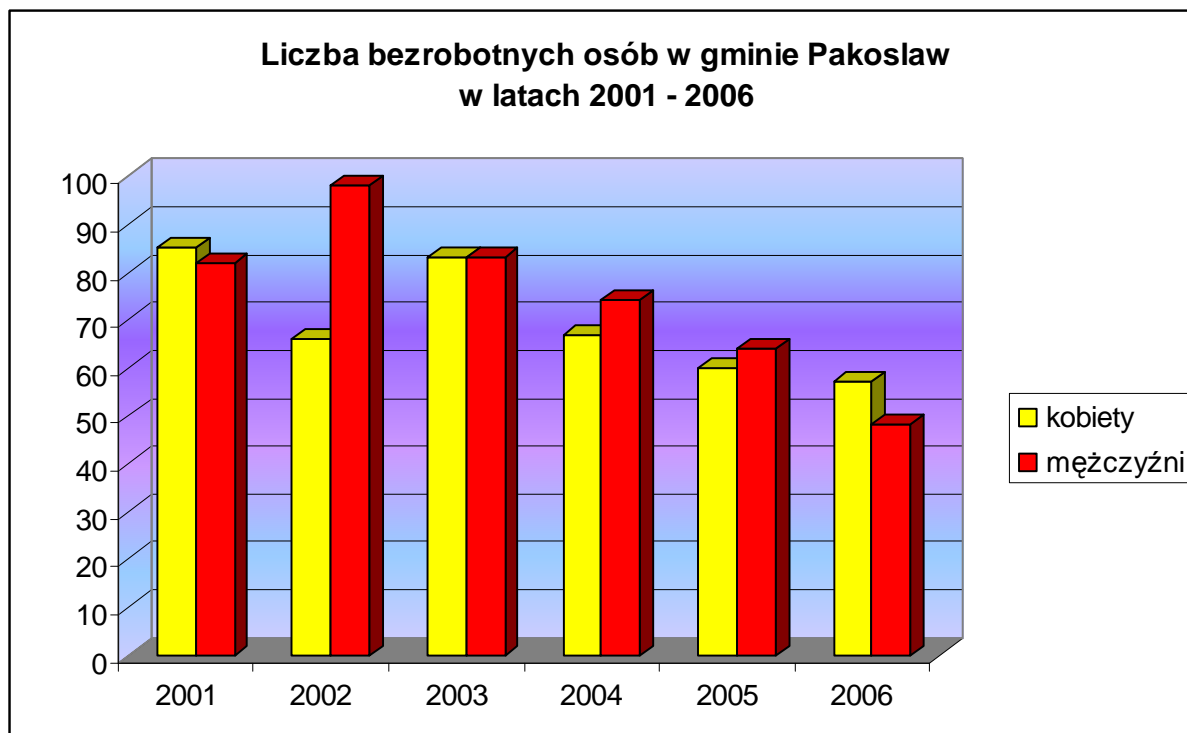
3.2. Rynek pracy

Struktura bezrobocia w Gminie Pakosław

Pakosław to najmniejsza gmina w powiecie rawickim. Bezrobocie w Gminie Pakosław nie jest wysokie i kształtuje się także na najniższym poziomie w powiecie, ale stanowi jeden z głównych problemów miejscowej ludności.

Tab. 9 Bezrobocie w Gminie Pakosław w latach 2001 – 2006

Rok	Liczba bezrobotnych	Liczba kobiet bezrobotnych	Liczba mężczyzn bezrobotnych
2001	167	85	82
2002	164	66	98
2003	166	83	83
2004	141	67	74
2005	124	60	64
2006	105	57	48



Rys. 7 Liczba bezrobotnych (kobiety/mężczyźni) w Gminie Pakosław w latach 2001-2006

Bezrobocie w gminie spowodowane jest złą koniunkturą w rolnictwie; trudno utrzymać się tylko z dochodu niewielkiego gospodarstwa rolnego. Aby osiągnąć dodatkowe źródło dochodu, jeden z współwłaścicieli gospodarstwa podejmuje pracę zarobkową. Coraz więcej dzieci studiuje, a po zdobyciu wykształcenia, często nie chcą wracać na wieś, podejmując pracę w mieście i tam zostają. Co roku przybywa absolwentów, którzy nie chcą pracować na wsi, a kiedy nie ma dla nich pracy w mieście, zwiększają liczbę bezrobotnych.

Z uwagi na dostosowanie się do gospodarki wolnorynkowej wiele zakładów pracy zmniejszyło poziom zatrudnienia, a dwu-zawodowcy zwalniani byli w pierwszej kolejności. Mieszkańcy gminy zajmują się głównie rolnictwem, które mimo słabej jakości gleb jest na bardzo wysokim poziomie. Produkcja zwierzęca wyprzedza produkcję roślinną, stąd dążenie do wzrostu obszarów gospodarstw.

Ważne jest, aby aktywizować tereny wiejskie, sposobem jest agroturystyka oraz turystyka specjalna, tj. turystyka konna, rowerowa, piesza, łowiectwo, wędkarstwo, grzybobranie, zbieranie jagód, poznawanie przyrody i kultury. Turystyka stwarza szanse pozyskania dodatkowych dochodów, zdobywanie i uzupełnianie wykształcenia, wzrostu kultury i jakości życia mieszkańców.

Na koniec sierpnia 2003 roku w Powiatowym Urzędzie Pracy w Rawiczu zarejestrowanych było 3 563 bezrobotnych, to jest o 4,2 % mniej niż w analogicznym okresie

roku ubiegłego. Kształtowanie się bezrobocia na terenie Gminy Pakosław przedstawia tabela:

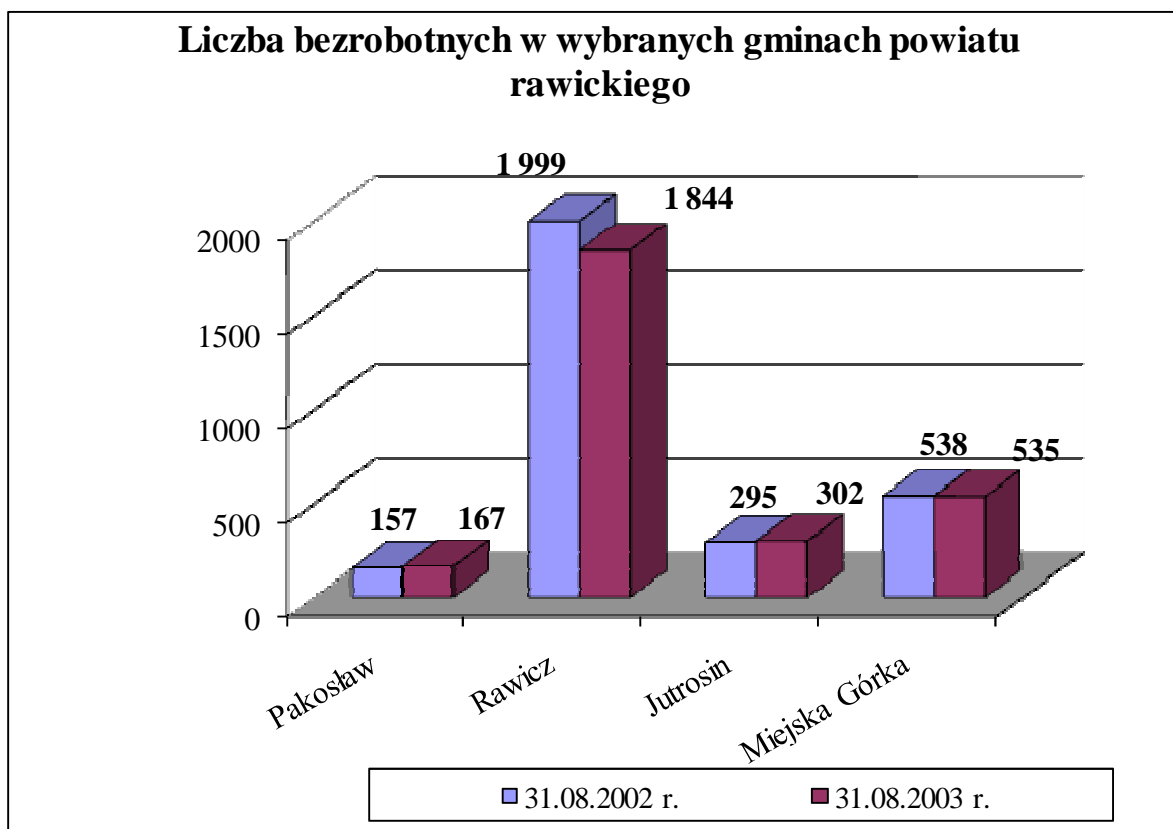
Liczba bezrobotnych według stanu na:		Dynamika w %
31.08.2002 r.	31.08.2003 r.	31.08.2003/31.08.2002
157	167	106,4

Tab. 10 Liczba bezrobotnych w gminie wg stanu na 31.08.2002 roku oraz stanu na 31.08.2003 roku

Bezrobocie Gminy Pakosław na tle ościennych gmin:

Gmina	Liczba bezrobotnych według stanu na:		Dynamika w %
	31.08.2002 r.	31.08.2003 r.	31.08.2003/31.08.2002
Pakosław	157	167	106,4
Rawicz	1 999	1 844	92,2
Jutrosin	295	302	102,4
Miejska Górka	538	535	99,4

Tab. 11 Liczba bezrobotnych w gminach powiatu Rawicz, wg stanu na 31.08.2002 r. i 31.08.2003 r.



Rys. 8 Liczba bezrobotnych w wybranych gminach powiatu rawickiego, według stanu na 31.08.2002 roku oraz stanu na 31.08.2003 roku.

- Struktura bezrobocia

Na koniec sierpnia 2003 roku zarejestrowanych bez prawa do zasiłku było 3.167 osób, co stanowi 88,9% ogółu bezrobotnych, podczas gdy na koniec sierpnia 2002 roku 86,4%. Kształtowanie się liczby bezrobotnych bez prawa do zasiłku na terenie Gminy Pakosław obrazuje poniższa tabela:

Liczba bezrobotnych bez prawa do zasiłku według stanu na:		Dynamika w %
31.08.2002 r.	31.08.2003 r.	31.08.2003/31.08.2002
128	146	114,1

Tab. 12 Liczba bezrobotnych bez prawa do zasiłku w gminach powiatu Rawicz, według stanu na 31.08.2002 roku oraz stanu na 31.08.2003 roku

Liczba bezrobotnych bez prawa do zasiłku na tle ościennych gmin powiatu:

Gmina	Liczba bezrobotnych bez prawa do zasiłku według stanu na:		Dynamika w %
	31.08.2002 r.	31.08.2003 r.	31.08.2003/31.08.2002
Pakosław	128	146	114,1
Rawicz	1 722	1 619	94,0
Jutrosin	249	259	104,0
Miejska Górka	453	482	106,4

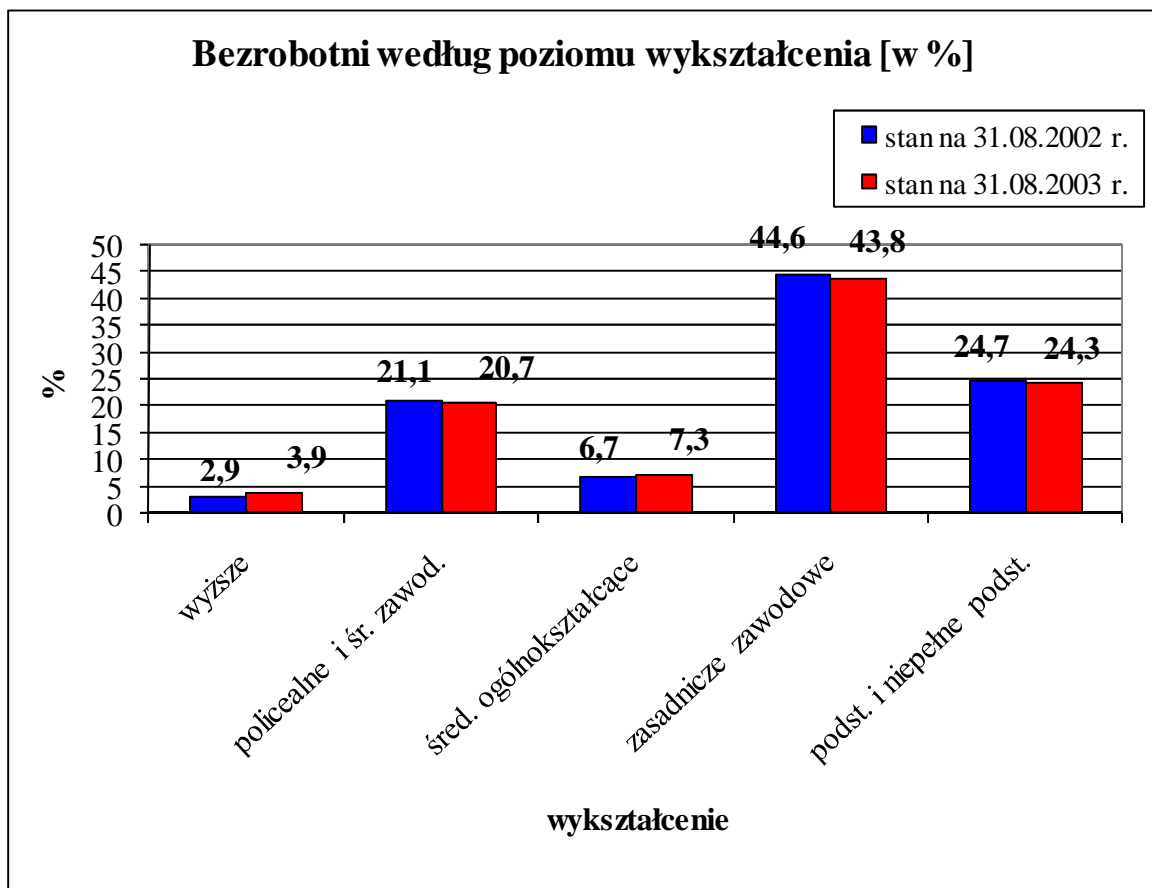
Tab. 13 Liczba bezrobotnych bez prawa do zasiłku w Gminie Pakosław, według stanu na 31.08.2002 roku oraz stanu na 31.08.2003 roku

- Bezrobotne kobiety:

Na koniec sierpnia 2003 roku w ewidencji bezrobotnych na terenie powiatu rawickiego pozostawało 1 858 kobiet, co stanowi 52,1% ogółów bezrobotnych, podczas gdy w analogicznym okresie 2002 roku kobiety stanowiły 53,3 %. Natomiast udział kobiet w populacji bezrobotnych na terenie Gminy Pakosław na dzień 31.08.2002 roku wynosił 47,1 %, a na dzień 31.08.2003 roku udział ten wynosił już 49,7 %.

- Bezrobotni według wykształcenia:

Dominującą grupą bezrobotnych są osoby z wykształceniem zasadniczym zawodowym (43,8 % ogółu bezrobotnych) oraz podstawowym (24,3 %), najmniejszą osoby z wykształceniem wyższym (3,9%) i średnim ogólnokształcącym (7,3 %). Strukturę bezrobotnych według wykształcenia obrazuje wykres:



Rys. 9 Bezrobotni według poziomu wykształcenia.

Największe zakłady pracy w Gminie Pakosław

Nazwa zakładu	Przedmiot działalności
Zakład Przetwórstwa Mięsnego „Majerowicz”	Branża mięsna
Zakład Przetwórstwa Mięsnego „Dworeccy”	Branża mięsna

Tab. 14 Zakłady pracy w Gminie Pakosław.

3.3. Uwarunkowania wynikające z osadnictwa

3.3.1. Funkcje gminy

Podstawową funkcją gminy jest rolnictwo. Gmina Pakosław graniczy z:

- od północy z Gminą Miejską Górką,
- od wschodu z Gminą Jutrosin,
- od zachodu z Gminą Rawicz,
- od południa z powiatem Milicz (województwo dolnośląskie).

Odległość z Pakosławia do Poznania – siedziby województwa i centrum gospodarczego regionu wynosi ok. 120 km. Do Wrocławia jest ok. 75 km.

Ludność gminy zasiedla 18 miejscowości. Większość miejscowości należy zaliczyć do grupy wsi średnich. Według kryterium liczby mieszkańców wsie można podzielić na następujące grupy:

- I. wsie duże (powyżej 500 mieszkańców) Pakosław, Chojno.
- II. wsie średnie (od 300 – 500 mieszkańców) Osiek, Sowy.
- III. wsie małe (od 150 – 300 mieszkańców) Sworowo, Góreczki Wielkie, Golejewko, Zaorle, Pomocno, Ostrobudki, Golejewo, Białykał
- IV. bardzo małe (poniżej 150 mieszkańców) Kubeczki, Niedźwiadki, Podborowo, Dębionka.

Miejscowość gminna Pakosław usytuowana jest w centrum gminy.

Zróżnicowany jest poziom wyposażenia wiejskich jednostek osadniczych w podstawowe usługi. Istniejący układ komunikacyjny sieci dróg gminnych i powiatowych, zapewnia dostęp do każdej miejscowości w gminie.

Odnotowuje się znaczną migrację wahadłową ludności w poszukiwaniu pracy. Szacuje się, że wyjazdy do pracy poza teren gminy to około 200 osób wyjeżdżających w tradycyjnych kierunkach tj. głównie do Rawicza.

Ścisłe powiązanie gminy z ośrodkami usługowymi poza jej granicami dotyczą również kształcenia młodzieży w szkołach ponadpodstawowych. Kierunki tych wyjazdów pokrywają się z wyjazdami do pracy.

Potencjał ludnościowy jednostek osadniczych i stopień ich wyposażenia w usługi pozwoliły na ustalenie hierarchii ośrodków obsługi ludności gminy:

- gminny ośrodek obsługi ludności - wieś Pakosław, siedziba władz gminnych oraz ośrodek usług ponadgminnych (administracja, ochrona zdrowia, bezpieczeństwo publiczne),
- wsie elementarne o poszerzonym zakresie usług: Chojno, Osiek, Sowy,
- wsie pozostałe.

3.3.2. Mieszkalnictwo

W gminie dominuje zabudowa zagrodowa i mieszkaniowa jednorodzinna. Zabudowę wielorodzinną posiadają wsie: Pakosław, Chojno, Golejewko i Osiek. Są to budynki należące dawniej do SKR i PGR.

W pozostałych wsiach występuje wyłącznie zabudowa zagrodowa i jednorodzinna mieszkalna.

Charakterystyka zasobów mieszkaniowych w gminie wykazała, że:

- warunki mieszkaniowe w gminie mierzone podstawowymi wskaźnikami porównywalne są zarówno dla powiatu jak i województwa – podobna jest wielkość mieszkań,
- stan techniczny niewielu budynków wymaga remontu i modernizacji,
- na terenie gminy nie ma budynków i gospodarstw opuszczonych,
- potrzeby mieszkaniowe w okresie perspektywnym wynikać będą ze zmian w strukturze wieku ludności gminy - przewiduje się zwiększenie liczebności grupy produkcyjnej, a co za tym idzie tworzenie się nowych gospodarstw domowych.

Budownictwo mieszkaniowe jest tą formą działalności gospodarczej, która wpływa na ożywienie ogólnego poziomu gospodarczego. Bezpośredni wpływ gminy na jego rozwój związany jest z kompleksowym przygotowaniem niezbędnej ilości terenów budowlanych, a więc zapewnieniem podstawowego uzbrojenia terenu, przede wszystkim zaś dostawą wysokiej jakości wody pitnej, umożliwieniem odbioru i oczyszczania ścieków, usuwaniu i utylizacji odpadów komunalnych, zapewnieniu dostaw innych mediów infrastrukturalnych.

Nie wszystkie z tych warunków w gminie są spełnione, poza wystarczającą ilością wolnych terenów możliwych do przeznaczenia pod budownictwo mieszkaniowe. Wyposażenie w podstawowe urządzenia infrastruktury technicznej w gminie jest zadowalające.

Analiza wydawanych w gminie decyzji wykazała, że duża część dotyczyła budynków mieszkalnych, z tego około 70 % dotyczyła nowych obiektów, reszta to modernizacje i rozbudowy. Stan ten przekładał się bezpośrednio na wydawane pozwolenia na budowę, a w ich konsekwencji na dobre efekty budownictwa mieszkaniowego.

3.4. Uwarunkowania sfery społecznej

3.4.1. Oświata, kultura i sport

Kształcenie dzieci i młodzieży odbywa się w szkołach podstawowych i gimnazjum. Szkoły podstawowe liczą 353 uczniów, gimnazjum - 211 uczniów. Na terenie gminy wychowanie przedszkolne prowadzą dwa przedszkola:

Liczba dzieci przedszkolnych to 125.

Bardzo dobrze rozwija się w gminie ruch sportowy.

W gminie funkcjonują dwa zespoły folklorystyczne:

- „Słowianie” z Pakosławia. Zespół powstał 7.06.1984 roku. Kultywuje folklor mikroregionu chazackiego. Często organizuje biesiady tematyczne oraz bierze udział w przeglądach kulturalnych. Zespół obsługuje bardzo wiele uroczystości gminnych.
- „Chojnioki” z Chojna. Zespół powstał w 1977 roku. Podobnie jak „Słowianie”, „Chojnioki” nawiązują do folkloru chazackiego. W 2000 roku powstał zespół „Młode Chojnioki”, do którego należą gimnazjaliści i młodzież.

Na terenie Gminy Pakosław funkcjonuje Ludowy Uczniowski Klub Sportowy „Awdaniec”, który posiada formę prawną (Stowarzyszenie Kultury Fizycznej), wpisany do ewidencji Uczniowskich Klubów Sportowych Starosty Rawickiego 7 marca 2003 roku. Swoim zasięgiem działania obejmuje Powiat Rawicki. Siedzibą Klubu jest Gimnazjum w Pakosławiu. Głównymi celami LUKS „Awdaniec” jest planowanie i organizowanie pozalekcyjnego życia sportowego uczniów, angażowanie wszystkich uczniów do różnych form aktywności ruchowej, uczestniczenie w imprezach sportowych, organizowanie zajęć sportowych z uwzględnieniem funkcji zdrowotnych, podnoszenie sprawności fizycznej oraz kształtowanie pozytywnych cech charakteru i osobowości poprzez uczestnictwo w realizacji zadań sportowych klubu. Drużyny piłkarskie „Awdanica” to:

- Seniorzy, którzy występują w rozgrywkach Okręgowego Związku Piłki Nożnej (OZPN Leszno). Po roku od założenia awansowali do klasy A i nadal występują w tejże klasie. W składzie: 12 Seniorów, 2 Młodzieżowców, 4 Juniorów.

- Juniorzy Młodszy – bezpośrednio zaplecze w rozgrywkach od 2004 roku. W składzie 16 zawodników, wyłącznie wychowankowie.

- Trampkarze – w rozgrywkach od 2005 roku. W składzie 22 zawodników wywodzących się ze szkół Gminy Pakosław.

Mecze rozgrywane są na boisku sportowym w Pakosławiu wybudowanym w ramach programu „Odnowa wsi oraz zachowanie i ochrona dziedzictwa kulturowego”.

W Pakosławiu funkcjonuje także Uczniowski Klub Sportowy „Olimpijczyk”, który przygotowuje młodzież do udziału w sporcie – jeździe konnej, pływaniu oraz piłce nożnej.

3.4.2. Opieka zdrowotna

Ludność gminy obsługiwana jest przez trzech lekarzy podstawowej opieki zdrowotnej, lekarza pediatrę, chirurga i dentystę. Są dwie apteki.

Powyższe dane ukazują korzystną sytuację w zakresie ochrony zdrowia ludności gminy. Na terenie gminy nie mają siedziby specjalistyczne instytucje opieki zdrowotnej. Najbliższy szpital znajduje się w Rawiczu.

3.4.3. Administracja i bezpieczeństwo publiczne

Obsługę administracyjną gminy w zakresie wynikającym z przepisów ustawy o samorządzie gminnym zapewnia Urząd Gminy zlokalizowany w Pakosławiu. Bezpieczeństwo mieszkańców zapewnia Posterunek Policji, podlegający Komendzie Powiatowej Policji w Rawiczu. Obowiązki przeciwpożarowe w gminie pełnią jednostki Ochotniczej Straży Pożarnej, a na szczeblu powiatowym Komenda Powiatowa Państwowej Straży Pożarnej w Rawiczu.

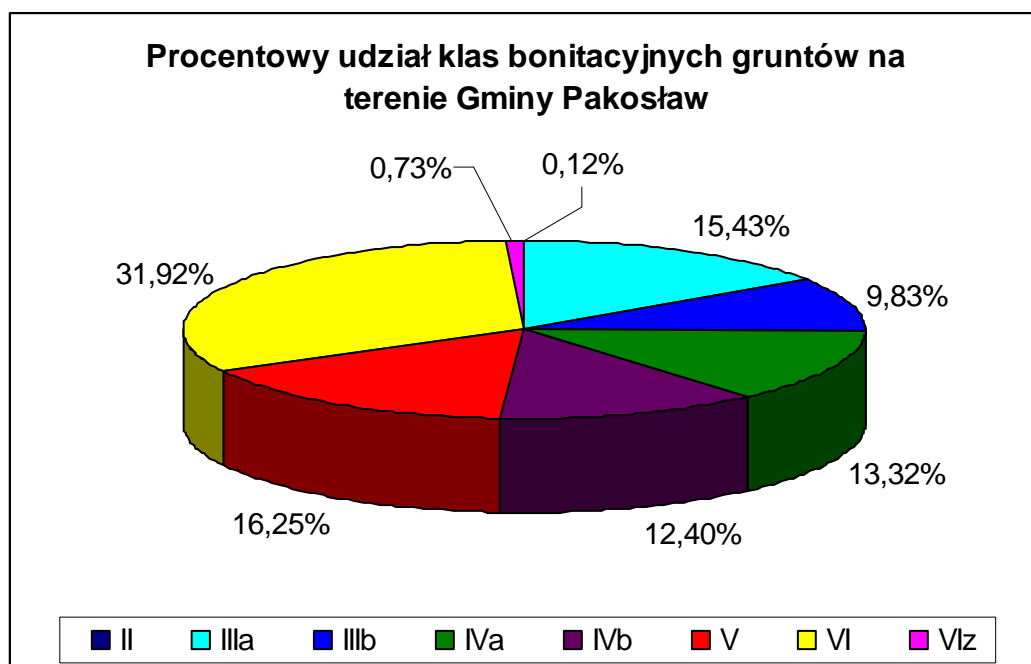
3.4.4. Ocena funkcjonowania sfery usług społecznych

Zasoby sfery społecznej oraz funkcje przez nierealizowane – zapewniają gminie możliwości sprostania aktualnym potrzebom społecznym.

3.5. Rolnictwo

Jednym z działów gospodarki w gminie jest rolnictwo. Użytkowanie gruntów (ustalone wg granic administracyjnych gminy) przedstawi się następująco:

- grunty ogółem – 7 754 ha
- grunty orne – 4 380 ha
- sady – 5 ha
- łąki i pastwiska – 1 145 ha
- lasy i grunty leśne – 1 661 ha
- pozostałe – 563 ha.



Rys. 10 Procentowy udział klas bonitacyjnych gruntów na terenie Gminy Pakosław.

W Gminie Pakosław zaewidencjonowano 682 gospodarstw rolnych.

Przeciętna wielkość indywidualnych gospodarstw rolnych w gminie 6,8 ha (województwo wielkopolskie 9,4 ha).

Indywidualne gospodarstwa rolne w Gminie Pakosław wg grup obszarowych

Grupy obszarowe gospodarstw	Gospodarstwa	
	liczba	%
od 1 do 2 ha	151	22,14
od 2,01 ha do 5 ha	171	25,07
od 5,01 ha do 7 ha	88	12,90
od 7,01 ha do 10 ha	97	14,22
od 10,01 ha do 15 ha	113	16,57
powyżej 15 ha	62	9,09
Razem	682	100,00

3.6. Gospodarka finansowa gminy

W 2007 r. budżet gminy był wyższy od budżetu z lat poprzednich.

Dochody budżetu gminy na 1 mieszkańca wyniosły 2.234 zł. Zestawienie gospodarki finansowej w 2007 r. wyglądało następująco:

Dochody w tys. zł:

- **dochody ogółem – 10.446**
- dochody własne – 4.018
- dotacje celowe z budżetu państwa – 2.363
- pozostałe dotacje – 80
- subwencje – 3.656
- środki na dofinansowanie inwestycji i zadań bieżących – 329

Wydatki w tys. zł:

- **wydatki ogółem – 10.339,5**
- rolnictwo i łowiectwo – 525
- leśnictwo – 0,5
- transport i łączność – 914
- turystyka – 7
- gospodarka mieszkaniowa – 20
- działalność usługowa – 20
- administracja publiczna – 1.159
- urzędy naczelnych organów władzy państwowej, kontroli i ochrony prawa oraz sądownictwa – 11
- bezpieczeństwo publiczne i ochrona przeciwpożarowa – 110
- dochody od osób prawnych, od osób fizycznych i od innych jednostek nieposiadających osobowości prawnej oraz wydatki związane z ich poborem – 33
- obsługa długu publicznego – 80
- różne rozliczenia – 10
- oświata i wychowanie – 4.219
- ochrona zdrowia – 86
- pomoc społeczna – 2.117

- edukacyjna opieka wychowawcza – 158
- gospodarka komunalna i ochrona środowiska – 341
- kultura i ochrona dziedzictwa narodowego – 346
- kultura fizyczna i sport – 183

Dochody i wydatki na 1 mieszkańca w zł:

- dochody ogółem – 2.234
- wydatki ogółem – 2.211
- wydatki inwestycyjne – 320

Podsumowanie

Z powyższej analizy wynika, że zdecydowanie wzrosły dochody i wydatki budżetowe gminy w stosunku do lat poprzednich. Tendencja wzrostowa nie przekłada się jednak na wymierne korzyści ekonomiczne, bowiem uzależniona jest od wielu czynników ekonomicznych jak osłabienie poziomu ekonomicznego rolnictwa, wzrost bezrobocia, wzrastający poziom inflacji.

Ponadto kondycja finansów gminy decyduje o jej możliwości inwestowania w sfery związane z podnoszeniem jakości życia mieszkańców. W strukturze wydatków gminy istotna jest wielkość wydatków majątkowych.

Pozytywnym zjawiskiem są wydatki inwestycyjne gminy przeliczone na 1 mieszkańca, które wynoszą 320 zł.

4. INFRASTRUKTURA TECHNICZNA

4.1. Zaopatrzenie w wodę

Na terenie Gminy Pakosław wszystkie miejscowości są zaopatrzone w wodę z wodociągów grupowych. Na terenie gminy funkcjonują dwa systemy wodociągowe.

- **Białykał**, działający na bazie ujęć i stacji uzdatniania w miejscowości Białykał, zaopatrujący w wodę następujące miejscowości: Pakosław, Białykał, Sowy, Zaorle, Pomocno, Osiek, Golejewko, Golejewo, Góreczki Wielkie, Kubeczki, Niedźwiadki, Ostrobudki, Sworowo oraz część Chojna.
- **Słupia Kapitulna**, zaopatrujący w wodę następujące miejscowości: część Chojna, Podborowo i Dębionka.

4.2. Odprowadzanie ścieków

Gmina Pakosław posiada opracowany program ochrony środowiska, opracowany w 2006 roku i realizowany w miarę możliwości finansowych. Od 1996 roku na terenie omawianej gminy działa oczyszczalnia ścieków, zlokalizowana na terenie wsi Chojno oraz od 2000 roku oczyszczalnia ścieków w miejscowości Pakosław.

Skanalizowane są następujące miejscowości: Pakosław, Chojno, Golejewo, Golejewko, Ostrobudki, Pomocno, część Zaorla, część miejscowości Osiek. W trakcie realizacji jest część miejscowości Sowy.

Skanalizowane są wszystkie miejscowości, oprócz Podborowa, Zielonego Dębu, Dębionki, Kubeczek oraz Niedźwiadek, na których proponuje się realizację oczyszczalni przydomowych, z możliwością uzyskania dofinansowania w wysokości do 2 500 zł.

System kanalizacyjny	Jednostki osadnicze	Uwagi
Pakosław	Pakosław	skanalizowane
	Osiek	skanalizowane
	Pomocno	skanalizowane
	Zaorle (do Orli)	skanalizowane
	Zaorle (na S od Orli)	planowane
	Sowy	planowane (część w trakcie)
	Sworowo	planowane
	Góreczki Wielkie	planowane
Chojno	Chojno	skanalizowane
	Golejewo	skanalizowane
	Golejewko	skanalizowane
	Ostrobudki	skanalizowane
Białykał	Białykał	planowany
Oczyszczalnie przydomowe	Podborowo, Niedźwiadki, Kubeczki, Dębionka	planowane

4.3. Gazownictwo i ciepłownictwo

Na terenie gminy znajduje się udokumentowane złożo gazu ziemnego. Złoże to rozpościera się na przestrzeni około 3,36 km². Większość znajduje się poza granicami Gminy Pakosław (teren Gminy Jutrosin). Nazwano je złożem Pakosław. Gaz występuje w stropowej partii czerwonego spągowca i w wapieniu cechsztyńskim. Skały te są drobnym kolektorem gazu. Gaz ten jest gazem metanowo – azotowym, nie zawiera siarkowodoru.

Gmina jest prawie w całości zgazyfikowana (niezgazyfikowane są tylko 4 miejscowości: Dębionka, Kubeczki, Niedźwiadki oraz Podborowo).

Przez Gminę Pakosław przebiega gazociąg przesyłowy wysokiego ciśnienia relacji Odolanów – Załęcze. Dla powyższego gazociągu wyznaczono strefę kontrolowaną (po 25 m licząc od osi gazociągu) zgodnie z Rozporządzeniem Ministra Gospodarki z dnia 30 lipca 2001, z w sprawie warunków technicznych jakim powinny odpowiadać sieci gazowe (Dz. U. z 2001 r. Nr 97 poz. 10055).

Podstawowym nośnikiem energetycznym stosowanym w gminie do celów grzewczych jest węgiel kamienny i gaz.

4.4. Gospodarka odpadami

Gmina Pakosław jest objęta zorganizowanym systemem gromadzenia i usuwania odpadów. Gospodarowanie odpadami komunalnymi na terenie gminy odbywa się zgodnie z zasadami określonymi w planie gospodarki odpadami (Uchwała Rady Gminy Pakosław Nr XXXIII/180/2006 z dnia 13 stycznia 2006 r.) oraz w regulaminie utrzymania czystości i porządku w gminie (uchwała Nr XXXVII/212/2006 z dnia 28 czerwca 2006 r.)

Zbiórka odpadów prowadzona jest przez uprawnionych przedsiębiorców, na podstawie i w zakresie wynikającym z udzielonych zezwoleń. Gmina Pakosław nie posiada własnego składowiska odpadów. Zebrane przez operatorów odpady zmieszane, przewożone są na składowiska położone poza terenem gminy i tam deponowane.

4.5. Elektroenergetyka

Wszystkie jednostki osadnicze na terenie gminy zasilane są w energię elektryczną za pośrednictwem sieci energetycznych (niskiego i średniego napięcia).

Istniejące linie energetyczne i stacje transformatorowe zaspakajają potrzeby jednostek.

Stan techniczny oraz przepustowość zarówno stacji transformatorowych jak i linii energetycznych średniego i niskiego napięcia jest zadowalający.

4.6. Telekomunikacja

Wszystkie jednostki osadnicze na terenie gminy są wyposażone w sieć telefoniczną. W gminie znajduje się jeden urząd pocztowy w Pakosławiu. Na terenie gminy zlokalizowane są 2 stacje bazowe sieci telefonii komórkowej w Pakosławiu i Białymkale.

Podsumowanie

Ocena stanu funkcjonowania infrastruktury technicznej gminy pod kątem zaspokojenia podstawowych potrzeb ludności oraz lokalnej gospodarki pozwoliła na określenie atutów i słabości w tej dziedzinie. Za korzystne uwarunkowania uznano:

- zasoby wód podziemnych umożliwiające zaopatrzenie w wodę ludności i lokalnej gospodarki,
- rozwój telefonii komórkowej,
- oczyszczalnia ścieków w Chojnie i Pakosławiu.

Do niekorzystnych uwarunkowań zaliczono:

- brak kanalizacji sanitarnej dla wszystkich jednostek osadniczych,

5. UKŁAD KOMUNIKACYJNY GMINY

5.1. Sieć drogowa

Gmina Pakosław leży w południowej części województwa wielkopolskiego. Podstawowy układ komunikacyjny tworzą drogi powiatowe i gminne.

Wykaz dróg powiatowych

Nr	Przebieg drogi
5484 P	Rawicz – Dubin
5483 P	Miejska Górka – Chojno
5487 P	Stolno – Skrzyptowo
5489 P	Golejewko – Sworowo
5490 P	Pakosław – Białykał
5491 P	Drogi – Szkaradowo
5492 P	Osiek – Zaorle
5498 P	Góreczki Wielkie - Borek
5504 P	Pakosław – Płaczkowo

Ogółem długość sieci dróg powiatowych w gminie wynosi 44,975 km.

Większość odcinków dróg powiatowych znajduje się w dobrym stanie technicznym. Pozostałe drogi, czyli system dróg gminnych znajduje się w zróżnicowanym stanie technicznym i wymaga na wielu odcinkach przeprowadzenia generalnych modernizacji.

Zarządcami dróg są:

- dla dróg powiatowych – Powiatowy Zarząd Dróg w Rawiczu
- dla dróg gminnych - Wójt Gminy Pakosław

Drogi niezaliczone do żadnej kategorii dróg publicznych, w szczególności drogi na terenie osiedli mieszkaniowych, dojazdowe do gruntów rolnych i leśnych, dojazdowe są drogami wewnętrznymi. Budowa, utrzymanie, zarządzanie i oznakowanie dróg wewnętrznych należy do zarządcy terenu.

Tradycyjnym środkiem zbiorowej komunikacji samochodowej są autobusy PKS. Gmina Pakosław nie posiada placówki terenowej ani dworca. Sieć przystanków na terenie gminy jest wystarczająca. Wszystkie wsie posiadają przystanki zlokalizowane prawidłowo, bowiem swoim zasięgiem o promieniu $R=500$ m obejmują zabudowy wsi.

Gmina posiada połączenia autobusowe w kierunku Milicza, Kobylina, Rawicza, Miejskiej Górki.

Przez gminę nie przebiega żadna czynna linia kolejowa.

5.2. Ocena układu komunikacyjnego

W odległym czasie został wykształcony istniejący obecnie układ sieci drogowej o takich a nie innych powiązaniach komunikacyjnych. Zdecydował o tym układ osadniczy, który wymuszał budowę połączeń pomiędzy poszczególnymi miejscowościami.

Główna arteria gminy - droga powiatowa relacji Rawicz – Dubin nr 5484 P posiada charakter drogi zbiorczej, a drogi gminne stanowią połączenia z poszczególnymi miejscowościami.

Ogólnie można stwierdzić, że sieć komunikacyjna na terenie gminy wykształcona jest poprawnie łącząc dwa cele:

- obsługę terenu,
- usankcjonowanie środowiska przyrodniczego.

Wykształcony w wielowiekowym procesie rozwoju układ osadniczy i kierunki ciąż, utworzyły istniejący układ drogowy. Układ ten jest układem stabilnym w czasie, lecz reagującym na zachodzące przemiany życia. Istniejące powiązania drogowe zmieniają najwyżej swój charakter, ale zawsze pozostają.

Głównym zadaniem jest, więc określenie charakteru tych zmian oraz ewentualne wyodrębnienie nowych połączeń - powiązań tranzytowych. Z przeprowadzonej analizy jednak wynika, że istniejący układ należy przede wszystkim modernizować, podnosząc jego

parametry, a szczególnie nośność nawierzchni oraz rozwiązując problemy ruchu na skrzyżowaniach. Ta ostatnia kwestia dotyczy przede wszystkim skrzyżowań dróg powiatowych.

Z uwagi na duże obciążenie ruchu na przebiegających przez gminę drogach powiatowych przewiduje się w przyszłości możliwość realizacji obwodnic (Chojno, Golejewko).

Uwarunkowania osiągnięcia pożądanego rozwoju rozpatruje się w podziale na:

- czynniki stymulujące osiągnięcie celów, w tym:

- szanse, rozumiane jako uwarunkowania zewnętrzne, wynikające z warunków otoczenia niezależnych od gminy.
- mocne strony gminy, rozumiane jako uwarunkowania wewnętrzne, w mniejszym lub większym stopniu zależne od gminy.

- czynniki hamujące osiągnięcie celów, w tym:

- zagrożenia zewnętrzne
- słabe strony stanowiące uwarunkowania wewnętrzne

W działaniach organów gminy należy wykorzystywać zewnętrzne szanse i własne, mocne strony gminy starając się zniwelować wewnętrzne słabości i zewnętrzne zagrożenia.

Czynniki działające w kierunku osiągnięcia celów:

Szanse (zewnętrzne):

- dobrze rozwinięte powiązania zewnętrzne poprzez sieć dróg powiatowych.

Mocne strony gminy:

- dobrze rozwinięta sieć dróg gminnych,
- dobrze zorganizowana komunikacja autobusowa.

Czynniki utrudniające osiągnięcie celów:

Zagrożenia (zewnętrzne):

- brak proporcjonalnych do potrzeb wielkości środków finansowych na inwestycje drogowe i modernizację układu infrastruktury transportowej,
- przebieg głównych ciągów komunikacyjnych przez „centra” ośrodków osadniczych, przez co drogi nabierają charakteru ulic.

Słabe strony gminy:

- niektóre drogi posiadają parametry poniżej wymagań określonych normatywem.

Podsumowanie

Podstawowym problemem istniejącego układu komunikacyjnego jest brak ciągłości standardu tras, tzn. nagłe utrudnienia i ograniczenia ruchu. Do elementów negatywnych układu komunikacyjnego należy zaliczyć:

- historycznie ukształtowane główne ciągi komunikacyjne przebiegające przez „centrum” ośrodków osadniczych,
- rozwój przestrzenny jednostek osadniczych wzdłuż dróg, ogranicza bezpieczeństwo, standard i szybkość przejazdu,
- zbyt niskie parametry dróg (za małe szerokości jezdni – korony, za bliska zabudowa, itp.),

6. ANALIZA DOKUMENTÓW STRATEGICZNYCH I PLANISTYCZNYCH

6.1. Zasady zagospodarowania przestrzennego wynikające z koncepcji polityki przestrzennego zagospodarowania kraju

W opracowywanym *Studium* uwzględnione zostały ogólne zasady zagospodarowania przestrzennego kraju i polityki państwa odnoszące się do regionu i gminy zawarte w „Koncepcji polityki przestrzennego zagospodarowania kraju” (obwieszczenie Prezesa Rady Ministrów z dnia 26 lipca 2001 r. – M.P. Nr 26 poz. 432).

Jako nadrzędną zasadę rozwoju przyjęto „ekorozwój” zakładający, iż w ciągłym i długoletnim procesie przekształceń strukturalnych będzie się urzeczywistniać rozwój trwały, stabilny i zrównoważony, który zaspokaja potrzeby obecnej generacji i nie ogranicza przyszłym pokoleniom możliwości zaspokajania ich własnych potrzeb.

Zasadą kształtowania zagospodarowania przestrzennego obszarów wiejskich jest wielofunkcyjność traktowana jako dążenie do harmonijnego współistnienia wszystkich funkcji oraz minimalizacji lub likwidacji sytuacji konfliktowych, występujących między funkcjami gospodarczymi a środowiskiem przyrodniczym. Nadrzędność ochrony środowiska przyrodniczego w strukturze funkcji obszarów wiejskich poza systemem osłony ekologicznej oznaczać powinna przede wszystkim:

- dostosowanie poziomu i struktury rozwoju funkcji do cech i walorów środowiska przyrodniczego;
- ograniczenie niekorzystnego oddziaływania sytuacji konfliktowych na środowisko do społecznie niezbędnych;
- kształtowanie struktur przestrzennych, które wpływają korzystnie na jakość środowiska lub chronią go przed zniszczeniem.

6.2. Wnioski ze strategii rozwoju województwa wielkopolskiego

Opracowana w 2005 r. Strategia rozwoju Województwa Wielkopolskiego, przyjęta przez Sejmik Województwa Wielkopolskiego 19 grudnia 2005 r., stanowi dokument określający zasadnicze kierunki oraz metody działania pozwalające na wielokierunkowy rozwój województwa. Dokument ten ma być podstawą do podejmowania działań na rzecz poprawy warunków życia, pracy i wypoczynku społeczności województwa, pokonania wewnętrznych różnicowań i osiągnięcia pełnej jego integracji.

Najważniejsze priorytety rozwoju gospodarczego Wielkopolski to:

- zwiększenie konkurencyjności gospodarki województwa w stosunku do innych regionów kraju i Europy;
- rozwój małych i średnich przedsiębiorstw jako warunek trwałego i efektywnego generowania miejsc pracy w województwie;
- aktywizacja obszarów wiejskich poprzez modernizację rolnictwa i przetwórstwa rolno-spożywczego, szczególnie w walce o rynek wewnętrzny województwa;
- rozwój turystyki połączony z rozwojem usług rekreacyjnych i uzdrowiskowych.

Priorytety polityki społecznej to:

- uzdrowienie rynku pracy poprzez podejmowanie różnorodnych działań, służących pobudzeniu aktywności ekonomicznej oraz zwiększaniu liczby miejsc pracy,
- wysoko wyedukowany potencjał ludzki, poprawa zdrowia i związanej z nim jakości życia mieszkańców,
- upowszechnienie kultury poprzez wspieranie inicjatyw obywatelskich i kształcenie jej odbiorców.

Sfera środowiskowa:

- ochrona wód powierzchniowych i podziemnych oraz poprawa warunków retencji,
- zwiększanie powierzchni leśnych,
- tworzenie warunków dla zachowania i odnawiania istniejących założeń pałacowo – parkowych.

Sfera społeczna:

- tworzenie warunków dla kultywowania tradycji poprzez rozwijanie ośrodków kulturotwórczych,
- rozwój szkolnictwa, wszechstronnej edukacji, w tym również edukacji ekologicznej,
- zapewnienie powszechnie dostępnej, rozwiniętej i sprawnej służby zdrowia oraz odpowiednio funkcjonującej opieki społecznej,
- tworzenie warunków dla rozwoju sportu i rekreacji poprzez utrzymanie istniejących oraz budowę nowych obiektów,
- zapewnienie bezpieczeństwa publicznego,
- skuteczne likwidowanie bezrobocia.

Sfera gospodarcza:

- tworzenie warunków dla rozwoju nowoczesnych gospodarstw, rozwoju produkcji i przetwórstwa produktów rolnych, oraz gospodarstw ekologicznych,

- rozwój bazy turystycznej, w tym gospodarstw agroturystycznych,
- tworzenie warunków dla rozwoju przedsiębiorstw wykorzystujących przede wszystkim miejscowe zasoby,
- tworzenie nowych miejsc pracy, zwłaszcza dla młodzieży.

Sfera przestrzenno – techniczna:

- dążenie do zachowania historycznych układów urbanistycznych, zabytkowych obiektów kulturowych, oraz tworzenie nowej zabudowy w nawiązaniu do miejscowych tradycji,
- rozwój układu komunikacyjnego, z obwodnicami dla większych miejscowości, rozwój ścieżek rowerowych,
- uregulowanie gospodarki wodno – ściekowej, gospodarki odpadami,
- unowocześnienie systemu zaopatrzenia w energię,
- dobrze funkcjonująca telekomunikacja.

Sfera instytucjonalna:

- stworzenie sprawnej współpracy województwa i powiatu z gminami oraz wypracowanie wspólnej polityki rozwojowej,
- rozwój instytucji obsługujących sfery życia mieszkańców na poziomie ponadgminnym, oraz organizacji pozarządowych działających na rzecz społeczności lokalnych,
- organizacja zewnętrznego wsparcia dla projektów rozwojowych powiatu i gmin dla pozyskiwania środków pomocowych.

6.3. Ustalenia planu zagospodarowania przestrzennego województwa wielkopolskiego

Plan Województwa Wielkopolskiego został uchwalony przez Sejmik Województwa Wielkopolskiego uchwałą Nr XLII/628/2001 z dnia 26 listopada 2001 r. W planie uwzględniono i rozwinięto podstawowe uwarunkowania, cele strategiczne oraz kierunki polityki przestrzennego zagospodarowania kraju, natomiast polityka rozwoju województwa określona w strategii województwa wielkopolskiego stanowiła podstawę sformułowania kierunków polityki przestrzennej dla województwa wielkopolskiego.

Ogólne cele polityki przestrzennej to:

- ochrona i rozwój naturalnej struktury funkcjonalno - przestrzennej wynikającej z położenia geograficznego, cech środowiska przyrodniczego oraz historycznych procesów działalności człowieka,
- zapewnienie najdogodniejszych warunków rozwoju i wykorzystanie potencjałów obszarów o zróżnicowanym charakterze,
- zapobieganie występowaniu konfliktów przestrzennych i ekologicznych,

Plan zagospodarowania przestrzennego województwa nie ma rangi prawa miejscowego, jednak jego ustalenia muszą być uwzględnione w uchwalanych przez organy samorządu terytorialnego Studiach Uwarunkowań i Kierunków Zagospodarowania Przestrzennego Gmin, z którymi z kolei muszą być spójne miejscowe plany zagospodarowania przestrzennego.

Na terenie Województwa Wielkopolskiego wydzielono siedem stref funkcjonalnych o zróżnicowanej polityce przestrzennej. Obszar Gminy Pakosław znalazł się w zasięgu strefy rolno – leśnej z wielofunkcyjnym rozwojem wsi (teren prawie całej gminy) oraz w zasięgu strefy intensywnej gospodarki rolnej.

- **Strefa rolno – leśna z wielofunkcyjnym rozwojem wsi**, obejmuje tereny o warunkach nie sprzyjających intensywnej produkcji rolnej, nie kwalifikujące się dla rekreacji o ponadlokalnym znaczeniu, położone na uboczu głównych tras komunikacyjnych - tym samym o ograniczonych szansach na rozwój działalności gospodarczej. Wymagają one specjalnego potraktowania przez Samorząd Województwa: bez wsparcia z zewnątrz gminy położone w tej strefie nie są w stanie przełamać bariery opóźnienia cywilizacyjnego, gospodarczego i technicznego. Prócz rolnictwa – obecnie głównej gałęzi gospodarki, konieczne jest wprowadzenie pozarolniczej działalności produkcyjnej i usługowej, zaktywizowanie - różnymi metodami potencjału tkwiącego w ludziach, w istniejącym zainwestowaniu oraz w lokalnych zasobach środowiska przyrodniczego i kulturowego.

- **Strefa intensywnej gospodarki rolnej**, obejmuje obszary charakteryzujące się stosunkowo wysokim wskaźnikiem jakości rolniczej przestrzeni produkcyjnej (powyżej średniej krajowej). Priorytetowe zadanie w tej strefie - to ochrona gleb wysokich klas bonitacyjnych przed degradacją (np. poprzez lokalizację zakładów szczególnie szkodliwych dla środowiska) i przed wyłączeniem ich z produkcji rolnej. Tereny te stanowią zaplecze żywnościowe dla Wielkopolski (i nie tylko) oraz bazę surowcową dla przemysłu rolno – spożywczego, którego rozwój winien być preferowany głównie w ramach tej strefy. Podniesienie lesistości wskazane jest tu głównie poprzez wprowadzanie zadrzewień śródpolnych i przydrożnych. Obecny wysoki poziom gospodarki rolnej pozwoli stosunkowo łatwo przejść proces restrukturyzacji, jakiemu całe rolnictwo musi być poddane.

7. SYNTEZA UWARUNKOWAŃ I IDENTYFIKACJA PROBLEMÓW ROZWOJOWYCH GMINY

Rozpoznanie dotychczasowego stanu rozwoju i zagospodarowania przestrzennego gminy przeprowadzone w ramach diagnozy i uwarunkowań pozwoliło na syntetyczną charakterystykę procesów i tendencji rozwojowych – sformułowanie czynników sprzyjających rozwojowi oraz na identyfikację podstawowych problemów wymagających rozwiązania, a mianowicie:

Gmina posiada kompleksy leśne, urozmaiconą faunę i florę, system powiązań przyrodniczych, a więc czynniki warunkujące prawidłowe funkcjonowanie środowiska przyrodniczego. Przeciętne walory przyrodniczo - krajobrazowe są szansą rozwoju funkcji rekreacyjno - turystycznej.

Szansą rozwoju funkcji rekreacyjno - turystycznej są również jej walory kulturowe, przede wszystkim: różnorodność typów krajobrazu kulturowego, unikatowe w skali regionu zespoły zabytkowe i wyróżniające wyznaczniki tożsamości przestrzennej gminy. Problemem jest zły stan niektórych obiektów zabytkowych, wymagający dużych nakładów finansowych na ich rewaloryzację i dostosowanie do pełnienia obecnych, lub nowych funkcji.

Liczba ludności gminy wynosi 4,6 tys. i od wielu lat pozostaje na podobnym poziomie z tendencją wzrostową. W najbliższych dziesięciu latach wzrastać też będzie udział ludności w wieku produkcyjnym, co w sytuacji wielkich trudności ze znalezieniem pracy na terenie gminy może wpłynąć na wzrost bezrobocia.

Niski przyrost podmiotów prowadzących działalność gospodarczą nie zrekompensował redukcji zatrudnienia w rolnictwie.

Starzejące się zasoby mieszkaniowe przy wzroście budownictwa mieszkaniowego nie powinny powodować problemu mieszkaniowego.

Zasoby sfery społecznej oraz funkcje przez nierealizowane zapewniają gminie możliwości sprostania aktualnym potrzebom społecznym. Wystarczająca jest sieć placówek, ich wyposażenie, stan techniczny, rozmieszczenie w gminie oraz zasięg obsługi i ich dostępność.

Wyposażenie gminy w placówki usługowo – handlowe nie jest wielkie, lecz wystarczające.

Nawet małe miejscowości posiadają choć jedną placówek tego typu.

Jedną z głównych funkcji gminy jest rolnictwo. Rozwojowi rolnictwa sprzyjają dobre warunki glebowe w północnej części gminy oraz korzystne stosunki wodne.

Niskie parametry dróg gminnych oraz brak odcinków komunikacyjnych. Elementy te stwarzają ograniczenia dla rozwoju gospodarczego gminy.

Dobrze rozwinięta infrastruktura techniczna, a w szczególności system kanalizacji i oczyszczania ścieków dla większości miejscowości oraz sieć gazowa stanowi istotną rolę rozwojową gminy.

Brak przygotowanych terenów inwestycyjnych uniemożliwia napływ inwestycji do gminy stając się barierą w jej rozwoju gospodarczym, ograniczającą tworzenie nowych miejsc pracy i łagodzenie problemu bezrobocia.

Uwarunkowania społeczno – gospodarcze gminy powodują, że niewielka część wydatków budżetu gminnego musi być przeznaczane na sferę społeczną.

Ograniczona wielkość dochodów własnych przy dużych potrzebach inwestycyjnych (infrastrukturalnych) i ograniczone zdolności kredytowe gminy w najbliższych latach mogą być przeszkodą w pozyskiwaniu kolejnych środków z funduszy strukturalnych.

Rozwiązaniem większości problemów będzie tworzenie przez gminę warunków do jej aktywizacji gospodarczej w celu tworzenia nowych miejsc pracy. Aby proces ten mógł nastąpić należy przede wszystkim:

- całkowicie uporządkować gospodarkę ściekową poprzez dalszą budowę systemu kanalizacji i oczyszczania ścieków
- przedstawić inwestorom ofertę w pełni uzbrojonych terenów przeznaczonych pod działalność inwestycyjną.

Pakiet przedstawionych działań pozwoli na wykorzystanie szans położenia gminy w strefie obszarów o dużych walorach przyrodniczo – krajobrazowych, w kierunku rozwoju funkcji turystycznej i rekreacyjnej z całym „otoczeniem usługowym”, rozwoju tzw. „rolnictwa ekologicznego” i przetwórstwa rolnego oraz zróżnicowanej działalności gospodarczej przy jednoczesnym zachowaniu zasobów przyrody i ochronie środowiska przyrodniczego oraz zachowaniu dziedzictwa kulturowego.

ROZDZIAŁ II

KIERUNKI ROZWOJU I ZAGOSPODAROWANIA PRZESTRZENNEGO GMINY

1. CELE ROZWOJU GMINY

Strategicznym celem rozwoju Gminy Pakosław jest poprawa warunków życia jej mieszkańców oraz rozwój przedsiębiorczości w oparciu o istniejący potencjał społeczny i gospodarczy przy zachowaniu walorów przyrodniczo - krajobrazowych i kulturowych.

Osiągnięcie tak określonego celu powinno nastąpić w wyniku realizacji niżej sformułowanych celów ekologicznych, gospodarczych i społecznych:

- poprawy stanu i funkcjonowania środowiska przyrodniczego przy racjonalnym gospodarowaniu jego zasobami,
- rozbudowy infrastruktury technicznej w kierunku podniesienia standardu cywilizacyjnego wsi,
- rozwoju rolnictwa wraz z jego otoczeniem w ramach wielofunkcyjnego rozwoju obszarów wiejskich,
- aktywizacji gospodarczej poprzez tworzenie klimatu dla rozwoju przedsiębiorczości,
- ukształtowania zdrowego i wykształconego, obywatelskiego społeczeństwa na drodze efektywnej polityki społecznej w kierunku poprawy obsługi mieszkańców w sferze edukacji, ochrony zdrowia, kultury i rekreacji.

2. ZASADY ZAGOSPODAROWANIA PRZESTRZENNEGO GMINY

Cele i zasady zagospodarowania przestrzennego gminy zostały określone z uwzględnieniem historycznie ukształtowanego układu osadniczego, możliwości rozwoju wynikających z zasobów i walorów środowiska przyrodniczego i kulturowego oraz potrzeb jego ochrony; potrzeb określonych standardami cywilizacyjnymi, a także zewnętrznych i wewnętrznych uwarunkowań rozwoju. Kształtowanie układu przestrzennego gminy podporządkowane zostało zasadzie kontynuacji rozwoju istniejącego zagospodarowania z uwzględnieniem jej możliwości i aspiracji rozwojowych.

Celem przestrzennym rozwoju Gminy Pakosław jest podnoszenie ładu przestrzennego w kształtowaniu jej zagospodarowania przy zachowaniu zasobów i walorów przyrodniczych, kulturowych i krajobrazowych z racjonalnym i efektywnym wykorzystaniem tych zasobów.

Osiągnięcie celów przestrzennych następować będzie poprzez porządkowanie struktur przestrzennych, a więc: terenów osadniczych, terenów gospodarczych - w tym związanych z obiektami produkcji i obsługi rolnictwa z zachowaniem harmonijnego krajobrazu terenów otwartych o najwyższych walorach.

Przejawem tych procesów będą konkretne działania o charakterze długofalowym, których realizacja przyczyni się do poprawy standardów ekologicznych, społeczno – gospodarczych oraz estetyczno – przestrzennych. Działania te obejmą:

- ochronę dziedzictwa kulturowego z zachowaniem historycznych układów przestrzennych oraz kształtowanie współczesnej zabudowy w nawiązaniu do tradycji regionalnych,
- pełne wyposażenie gminy w urządzenia infrastruktury technicznej poprawiające stan czystości środowiska, warunki życia mieszkańców oraz warunki prowadzenia działalności gospodarczej,
- poprawę funkcjonowania układu komunikacyjnego poprzez jego modernizację i rozbudowę (np. budowa obwodnicy miejscowości Chojno).

3. STREFY POLITYKI PRZESTRZENNEJ

Dla realizacji celów rozwojowych, na terenie Gminy Pakosław wydzielono dwie strefy funkcjonalno – przestrzenne o odmiennych warunkach naturalnych.

3.1. Strefa leśno – rekreacyjna (B)

Obejmuje tereny ze znacznym udziałem lasów. Preferowane ogólne zasady zagospodarowania strefy leśno – rekreacyjnej to:

- wielofunkcyjność rozwoju obszarów wiejskich z dostosowaniem charakteru rozwoju do cech i walorów środowiska przyrodniczego i kulturowego oraz zasad ochrony przyrodniczych obszarów chronionych,
- preferowanie rozwoju rolnictwa ekologicznego,
- rozwój infrastruktury turystycznej pod kątem turystyki kwalifikowanej,

3.2. Strefa intensywnego wykorzystania rolniczego (A)

Są to tereny o małej lesistości z kompleksami gleb o średniej przydatności rolniczej (głównie kompleksów 4 i 5). Położone na uboczu głównych tras komunikacyjnych mają

ograniczone szanse na rozwój działalności gospodarczej. Prócz rolnictwa zakłada się rozwój pozarolniczej działalności produkcyjnej i usługowej. Preferowane ogólne zasady zagospodarowania dla strefy rolnej:

- wielofunkcyjność rozwoju obszarów wiejskich z dostosowaniem charakteru rozwoju do cech środowiska przyrodniczego i kulturowego,
- rozwój turystyki pobytowej na bazie gospodarstw agroturystycznych.

4. KIERUNKI OCHRONY I KSZTAŁTOWANIA ŚRODOWISKA PRZYRODNICZEGO

Ochrona środowiska przyrodniczego stanowi w aspekcie zrównoważonego rozwoju, podstawowe ogniwo w realizacji celów rozwoju gminy.

Za główny cel rozwoju gminy w zakresie środowiska przyrodniczego można uznać zapewnienie zrównoważonego rozwoju poprzez ochronę i poprawę stanu i funkcjonowania środowiska przyrodniczego oraz racjonalne gospodarowanie zasobami przyrody sprzyjające rozwojowi społeczno – gospodarczemu. Cel ten zawiera w sobie dwie składowe, które najogólniej można sprowadzić do:

- stworzenia warunków sprzyjających właściwemu funkcjonowaniu środowiska przyrodniczego,
- wykorzystania zasobów środowiska przyrodniczego dla rozwoju funkcji społecznych i gospodarczych.

4.1. Ochrona przyrody i krajobrazu

Ochrona przyrody oznacza zachowanie, właściwe wykorzystanie oraz odnawianie zasobów przyrody i jej składników. Odbywa się to między innymi poprzez przestrzeganie zasad ochrony obszarów i obiektów objętych ochroną prawną, oraz obejmowanie różnymi formami ochrony nowych, najcenniejszych elementów przyrodniczych.

4.1.1. Pomniki przyrody

Ochrona pomników przyrody polega na wprowadzeniu następujących zakazów i ograniczeń:

- zakaz wycinania, niszczenia i uszkodzania drzew,
- zakaz pozyskiwania pączków, kwiatów, owoców i liści z drzew,

- zakaz zanieczyszczania i niszczenia gleby w zasięgu korony i korzeni drzew,
- zakaz wzniesienia ognia w pobliżu drzew,
- zakaz wznoszenia wszelkich budowli w zasięgu korony i korzeni drzew,
- zakaz umieszczania tablic, napisów i ogłoszeń reklamowych i innych znaków niezwiązanych z ochroną pomnika, bezpośrednio na nim i w zasięgu korony drzewa.

4.1.2. Utrzymanie systemu lokalnych powiązań przyrodniczych sprzyjających zachowaniu równowagi ekologicznej w środowisku

Tworzenie spójnego systemu ekologicznego ma na celu zapewnienie prawidłowego funkcjonowania środowiska. Zaleca się utworzenie wewnętrznego systemu terenów przyrodniczo czynnych zapewniających łączność z obszarami o wysokich walorach przyrodniczych.

Na terenie gminy za elementy kształtujące jej system przyrodniczy zapobiegający izolacji przestrzennej należy uznać:

- strefy ekologiczne (leśną, łąkową),
- pasma ekologiczne, do których zaliczono: lokalne korytarze ekologiczne w postaci dolin rzecznych wraz z przyległymi łąkami, zadrzewieniami i roślinnością krzaczastą oraz zadrzewienia śródpolne i przydrożne stanowiące uzupełniające łączniki ekologiczne.

Rozwiązania sprzyjające prawidłowemu funkcjonowaniu systemu powiązań przyrodniczych, których wprowadzenie leży w zakresie działania gminy to:

- ochrona przed zmianą użytkowania ww. ekosystemów, uznanych za tworzące system przyrodniczy gminy,
- utrzymanie istniejących oraz tworzenie nowych zadrzewień śródpolnych stanowiących lokalne łączniki przyrodnicze.

4.2. Zabezpieczenie zasobów wód powierzchniowych i podziemnych w odpowiedniej ilości i dobrej jakości

Zapewnienie zasobów wodnych w odpowiedniej ilości i jakości wymaga ich ochrony przed zanieczyszczeniem oraz racjonalnego gospodarowania.

Ochrony ilości wód podziemnych powinna być realizowana poprzez racjonalne kształtowanie poboru wody.

Ochrona ilości oraz poprawa jakości wód powierzchniowych i podziemnych wymaga szeregu działań eliminujących lub ograniczających źródła zanieczyszczeń tych wód oraz poprawiających warunki retencyjne. Do najważniejszych należą:

- dalsza budowa systemów oczyszczania i odprowadzania ścieków,
- utrzymanie w stanie zbliżonym do naturalnego drobnych cieków wodnych na obszarach rolnych i leśnych dla umożliwienia procesów samooczyszczania się,
- zwiększanie powierzchni zadrzewień głównie na terenach pozbawionych szaty roślinnej w celu poprawy warunków retencyjnych.

4.3. Eliminowanie czynników mogących wpływać na pogorszenie stanu czystości powietrza atmosferycznego oraz ochrona środowiska przed hałasem i wibracjami

Głównym kierunkiem działań na rzecz ochrony powietrza przed zanieczyszczeniem jest tworzenie warunków do zmniejszenia zużycia węgla kamiennego do celów grzewczych i technologicznych, na rzecz paliw płynnych, gazowych lub stałych charakteryzujących się niskimi wskaźnikami emisji, energii elektrycznej lub energii odnawialnej, w tym z biomasy.

Do głównych działań eliminujących negatywny wpływ zanieczyszczeń powietrza atmosferycznego na środowisko należy zaliczyć gazyfikację gminy. Gmina Pakosław podjęła również inicjatywę zmierzającą do wykorzystania odnawialnych źródeł energii, wyznaczając teren pod elektrownie wiatrowe. Wyklucza się również podjęcie działalności mogącej wpływać na pogorszenie stanu czystości powietrza bez uprzedniej instalacji urządzeń zabezpieczających.

W studium wyznacza się tereny, spośród których część objęta jest ochroną akustyczną. Dla tych terenów ustala się dopuszczalne poziomy hałasu w środowisku zgodnie z przepisami odrębnymi:

- **tereny zabudowy mieszkaniowej oraz nieuciążliwej usługowej** (w przypadku zabudowy mieszkaniowej jednorodzinnej – dopuszczalny poziom hałasu jak dla terenów zabudowy mieszkaniowej jednorodzinnej, w przypadku zabudowy wielorodzinnej – jak dla terenów zabudowy mieszkaniowej wielorodzinnej i zamieszkania zbiorowego, w przypadku lokalizacji na ww. terenach usług - dopuszczalne normy hałasu jak dla terenów zabudowy mieszkaniowej jednorodzinnej lub wielorodzinnej i zamieszkania zbiorowego); przy czym pod pojęciem usług nieuciążliwych należy rozumieć usługi nie zaliczone do przedsięwzięć mogących

zawsze znacząco lub przedsięwzięć mogących potencjalnie znacząco oddziaływać na środowisko w rozumieniu przepisów odrębnych;

- **obszary usług z możliwością zabudowy mieszkaniowej** (dopuszczalny poziom hałasu jak dla terenów usługowo - mieszkaniowych);
- ponadto wyznacza się tereny lokalizacji funkcji przemysłowych, składowych i usługowych, dla których wprowadza się ograniczenie emisji hałasu w środowisku związanego z prowadzoną działalnością do poziomów dopuszczalnych na terenach sąsiednich, jeśli są to tereny objęte ochroną akustyczną;
- niewielkie przekroczenia hałasu będą miały miejsce w ciągu dnia i tylko w przypadku zabudowy mieszkaniowej jednorodzinnej zlokalizowanej przy drodze Osiek – Pakosław - Golejewko – Chojno; dla zabudowy istniejącej proponuje się wprowadzanie barier akustycznych (pełne opłotowania, żywopłoty), wprowadzanie materiałów budowlanych stanowiących barierę dla hałasu i wibracji (okna, drzwi, ściany dźwiękoszczelne), poprawa nawierzchni dróg; w przypadku terenów nowej zabudowy od strony drogi należy lokalizować obiekty usługowe, które będą stanowiły przesłonę dla obiektów mieszkaniowych;
- elektrownie wiatrowe wraz z infrastrukturą techniczną należy lokalizować w takiej odległości od istniejących i planowanych terenów zabudowy objętych ochroną akustyczną, aby nie miało miejsca przekroczenie akustycznych standardów jakości środowiska.

Ustala się dopuszczalne poziomy hałasu w środowisku zgodnie z przepisami odrębnymi: jak dla terenów zabudowy mieszkaniowej jednorodzinnej, jak dla terenów zabudowy mieszkaniowej, usługowej i zagrodowej, jak dla terenów zabudowy produkcyjnej, zgodnie z Rozporządzeniem Ministra Środowiska z dnia 14 czerwca 2007 r. w sprawie dopuszczalnych poziomów hałasu w środowisku (Dz. U z 2007 r. Nr 120 poz. 826).

Dopuszcza się lokalizację usług nieuciążliwych, czyli usług niezaliczonych do przedsięwzięć mogących zawsze znacząco lub przedsięwzięć mogących potencjalnie znacząco oddziaływać na środowisko w rozumieniu przepisów odrębnych, na terenach mieszkaniowych i zagrodowych

W przypadku bezpośredniego sąsiedztwa terenów zabudowy mieszkaniowej t terenami usług i działalności gospodarczej, należy stosować elementy zmniejszające Hałas i wibracje, np. nasadzenia pasów zieleni izolacyjnej wzdłuż granic działek ewidencyjnych, wymiana okien na nowe o większym poziomie ochrony akustycznej.

Również lokalizacja elektrowni wiatrowych wraz z infrastrukturą techniczną, nie może powodować przekroczenia akustycznych standardów jakości środowiska na terenach

istniejącej i planowanej zabudowy jednorodzinnej i innych terenach podlegających ochronie akustycznej.

Przy lokalizacji elektrowni wiatrowych zostanie zachowana odpowiednia odległość terenów przeznaczonych pod elektrownie wiatrowe wraz z infrastrukturą od terenów wymagających ochrony przed hałasem, która zapewni dotrzymanie standardów jakości środowiska określonych w w/w Rozporządzeniu Ministra Środowiska
Zgodnie z wytycznymi RDOŚ - do ogrzewania zabudowy przewiduje się stosowanie systemów grzewczych opartych na: energii elektrycznej, gazie, oleju opałowym, energii słonecznej, energii ciepła ziemi, paliwa odnawialnych z biomasy.

4.4. Ochrona powierzchni ziemi

Ochrona powierzchni ziemi polega na zapewnieniu jak najlepszej jej jakości, poprzez: racjonalne gospodarowanie, zachowanie wartości przyrodniczych, zachowanie możliwości produkcyjnego wykorzystania, ograniczanie zmian naturalnego ukształtowania oraz doprowadzenie jakości gleby do wymaganych standardów, bądź utrzymanie tych standardów.

4.4.1. Ochrona gleb

Na terenie Gminy Pakosław ochrona powierzchni ziemi wiąże się między innymi z ochroną gleb. Ochrona gruntów rolnych polega na:

- ograniczeniu przeznaczenia ich na cele nierolnicze i nieleśne,
- zapobieganiu procesom degradacji i dewastacji gruntów rolnych oraz szkodom w produkcji rolniczej, powstającym wskutek działalności nierolniczej,
- na cele nierolnicze można przeznaczyć przede wszystkim grunty oznaczone w ewidencji gruntów jako nieużytki oraz grunty rolne IV do VI klasy bonitacyjnej
- zalesianie gruntów;
- gleby urodzajne, w przypadku realizacji inwestycji, należy zebrać i zagospodarować na terenie inwestora, bądź wykorzystać w innym miejscu zgodnie z przepisami odrębnymi.

4.4.2. Gospodarka surowcowa

Na terenie Gminy Pakosław prowadzona jest eksploatacja piasku w kilku wyrobiskach (Osiek, Pakosław, Niedźwiadki). Niska jakość kruszywa w postaci braku frakcji żwirowych decyduje o nieopłacalności takiego rodzaju działalności gospodarczej. Po zakończeniu eksploatacji. Wprowadza się obowiązek rekultywacji wyrobisk poeksploatacyjnych, zgodnie

z ustalonym przez Starostwo Powiatowe, kierunkiem rekultywacji. Masy ziemne niebędące kopaliną zostaną zagospodarowane przy rekultywacji.

5. KIERUNKI OCHRONY I KSZTAŁTOWANIA ŚRODOWISKA KULTUROWEGO I KRAJOBRAZU

Ochrona i kształtowanie zasobów środowiska kulturowego i krajobrazu na terenie Gminy Pakosław odbywać się będzie poprzez:

- ochronę konserwatorską istniejących zespołów i obiektów zabytkowych oraz stanowisk archeologicznych,
- zachowanie historycznych układów przestrzennych
- eksponowanie charakterystycznych dominant architektonicznych (np. kościoły i zespoły pałacowo – parkowe),
- kształtowanie nowej zabudowy w oparciu o tradycyjną formę architektoniczną budynków (np. Kąty nachylenia dachów, rodzaj pokryć dachowych, kolorystyka elewacji)
- zachowanie elementów przyrodniczych takich jak: ciek, stawy, atrakcyjne ściany leśne, oraz uporządkowanie zieleni parkowej,

6. KIERUNKI KSZTAŁTOWANIA STRUKTURY FUNKCJONALNO – PRZESTRZENNEJ

6.1. Układ osadniczy

Układ osadniczy gminy ukształtowany został w wyniku wielowiekowych procesów społecznych i gospodarczych. Ukształtowana została hierarchia poszczególnych jednostek, wymagająca obecnie przemian jakościowych w kierunku nowej, bardziej dynamicznej koncepcji rozwoju:

- Jednostka przyspieszonego rozwoju – zaliczono tutaj miejscowość Pakosław. Obecny potencjał demograficzny i społeczno - gospodarczy miejscowości jak również nowa oferta programowo - przestrzenna (tereny administracji, mieszkalnictwa, tereny sportu i rekreacji, infrastruktura komunalna) mają na celu rozwój funkcji centrotwórczych i podnoszenie rangi ośrodka.
- Jednostki umiarkowanego rozwoju – zaliczono tutaj wsie: Sowy, Chojno, Osiek. Rozwój tych jednostek następować będzie proporcjonalnie do ich skali

z ukierunkowaniem na poprawę standardu życia i na zaspokojenie potrzeb lokalnych (głównie ich rejonów obsługi), a także ukierunkowanych na obsługę przewidywanego ruchu turystycznego.

- Jednostki elementarnego rozwoju – zaliczono tutaj pozostałe wsie. Ich rozwój polegać będzie na rehabilitacji przestrzeni, podnoszeniu standardów estetycznych i technicznych zabudowy oraz wzbogacaniu krajobrazu.

6.2. Kierunki rozwoju mieszkalnictwa – obszary zabudowane i przeznaczone do zabudowy

Liczbę ludności gminy w okresie perspektywicznym kształtować będą przede wszystkim: dodatni przyrost naturalny. Czynniki te powodować będą utrzymywanie się obecnej liczby ludności w zasadzie na niezmiennym poziomie.

Systematycznej zmianie zgodnie z prognozą demograficzną dla Polski, ulegnie struktura wiekowa ludności w kierunku szybszego „starzenia” się społeczeństwa, wymuszając konieczność rozwoju różnego rodzaju instytucji społecznych.

Mając na uwadze tak zarysowane tendencje, przewiduje się rozwój funkcji mieszkaniowej głównie o znaczeniu lokalnym.

Rozwój mieszkalnictwa na potrzeby lokalne polegać będzie głównie na modernizacji i wymianie starszych zasobów oraz wprowadzaniu zabudowy uzupełniającej w przestrzeni zurbanizowanej wsi w formie mieszanej zabudowy wiejskiej, jednorodzinnej jak i zagrodowej (w tym agroturystycznej) z możliwością lokalizowania na nich usług zaspokajających podstawowe potrzeby mieszkańców oraz zakładów drobnej, nieuciążliwej działalności gospodarczej.

Ofertę terenów mieszkaniowych przewidzianych pod budownictwo jednorodzinne wyznacza się w sąsiedztwie istniejącej zwartej zabudowy wsi.

Polityka gminy w zakresie rozwoju mieszkalnictwa powinna zmierzać do podniesienia poziomu dostępności do mieszkań poprzez:

- stworzenie programu budownictwa mieszkaniowego, kompleksowe uzbrajanie terenów, promocji budownictwa jednorodzinnego,
- poprawę stanu istniejących zasobów mieszkaniowych
- zwiększenie zasobów mieszkań socjalnych dla rodzin najuboższych stosownie do sytuacji budżetowej gminy.

6.3. Kierunki rozwoju usług sfery społecznej

Strategiczny program rozwoju edukacji, ochrony zdrowia, kultury, sportu, turystyki i rekreacji powinien zmierzać do:

- poprawę warunków nauki w szkolnictwie podstawowym (modernizacja obiektów szkolnych, budowa sal gimnastycznych, tworzenie nowoczesnych pracowni językowych i komputerowych – umożliwienie młodzieży dostępu do internetu),
- poszerzenie możliwości zdobycia wykształcenia średniego drogą edukacji ustawicznej,
- tworzenie warunków materialnych i technicznych umożliwiających wyrównywanie szans rozwojowych dzieci i młodzieży w środowiskach lokalnych o zróżnicowanym poziomie życia,
- stworzenie efektywnego systemu doradztwa zawodowego na wszystkich szczeblach edukacji;
- poprawa dostępności do usług podstawowej opieki zdrowotnej oraz podniesienie jakości świadczonych usług
- dostosowanie oferty świadczeń medycznych do aktualnych potrzeb zdrowotnych mieszkańców;
- opracowywanie i wdrażanie programów na rzecz wyrównywania poziomu życia mieszkańców gminy,
- rozwój pracy socjalnej skierowanej na pomoc osobom i rodzinom we wzmocnieniu lub odzyskaniu zdolności do funkcjonowania w społeczeństwie,
- rozwój usług opiekuńczych, poradnictwa specjalistycznego i profilaktyki społecznej;
- sukcesywne zmniejszanie stopnia bezrobocia poprzez wzrost aktywności gospodarczej, rozwój aktywnych form przeciwdziałania bezrobociu, w tym prowadzenie prac interwencyjnych i robót publicznych na rzecz rozwoju infrastruktury gminnej,
- wspieranie wszelkich inicjatyw rewaloryzujących istniejące obiekty zabytkowe,
- tworzenie warunków do wszechstronnej działalności zespołów folklorystycznych, grup śpiewaczych, twórców sztuki ludowej, imprez folklorystycznych poprzez opiekę merytoryczną, finansową i organizacyjną gminnych instytucji kultury,
- tworzenie warunków do szerokiego dostępu do obiektów kultury, sportu i rekreacji, propagowanie aktywnych form wypoczynku, organizacja masowych imprez integrujących społeczność gminy,
- rozbudowa bazy rekreacyjnej i sportowej oraz dbałość o jej stan.

Realizacja tych kierunków jest jednym z kluczowych elementów osiągnięcia rozwoju w sferze społecznej. Podnoszenie świadomości obywatelskiej, poziomu wykształcenia i kultury powinno znajdować swój wyraz w rozwijaniu instytucji samopomocowych oraz w aktywnym udziale mieszkańców w życiu publicznym gminy.

6.4. Kierunki rozwoju sfery gospodarczej

6.4.1. Kierunki rozwoju rolnictwa

Położenie gminy na obszarze z rozwojem rolnictwa ekologicznego określa zasady i kierunki ich zagospodarowania.

- rozwój gospodarstw rodzinnych i farmerskich poprzez powiększanie ich powierzchni,
- dostosowanie produkcji rolnej do potrzeb rynku i przetwórstwa rolno – spożywczego,
- rozwój przetwórstwa rolno – spożywczego,
- tworzenie systemowych zachęt dla produkcji zdrowej żywności,
- rozwój usług na potrzeby rolnictwa, tj. specjalistycznego doradztwa, obsługi technicznej, weterynaryjnej i sanitarnej.

W istniejących obiektach gospodarki rolnej, obok ich rolniczego użytkowania dopuszcza się prowadzenie działalności gospodarczej (preferowane przetwórstwo rolno – spożywcze).

6.4.1.1. Zasady ochrony gruntów rolnych

Gleby II i III klasy bonitacyjnej (w gminie brak gleb I-ej klasy), a także gleby wykształcone na podłożu organicznym są chronione na mocy ustawy o ochronie gruntów rolnych i leśnych. Wyrazem polityki gminy w tym zakresie jest ograniczanie ich przeznaczenia pod zabudowę.

6.4.1.2. Polityka gminy wobec rolnictwa

Prognozy przemian na wsi, poprawa konkurencyjności rolnictwa poprzez zwiększenie jego dochodowości wskazują na konieczność modernizacji rolnictwa jak i obszarów wiejskich. Osiągnięcie tego celu możliwe będzie poprzez:

- poprawę struktury wielkości gospodarstw poprzez wzrost gospodarstw farmerskich powyżej 20 ha,

- podniesienie efektywności gospodarowania, zwiększenie dochodów rolników,
- intensyfikację produkcji rolnej.
- rozwoju systemu szkoleń i doradztwa rolniczego,
- popularyzacji i wprowadzaniu nowoczesnych technologii upraw i hodowli,
- popularyzacji i wprowadzaniu postępu biologicznego (genetycznego) i agrotechnicznego,
- organizacji grup producenckich,
- rozwiniecie upraw niekonwencjonalnych, np. wierzby energetycznej jako paliwa ekologicznego dla lokalnych źródeł ciepła.

6.4.2. Kierunki rozwoju leśnictwa

Rozwój leśnictwa i gospodarki leśnej w gminie powinien uwzględniać zasady określone w Polskiej Polityce Zrównoważonej Gospodarki Leśnej opierającej się na:

- zachowaniu biologicznej różnorodności,
- utrzymaniu produkcyjnej zasobności lasów,
- utrzymaniu zdrowia i żywotności ekosystemów leśnych,
- ochronie zasobów glebowych i wodnych w lasach,
- zachowaniu i wzmacnianiu udziału lasów w globalnym bilansie węgla,
- utrzymaniu i wzmacnianiu długofalowych i wielostronnych korzyści społeczno – ekonomicznych płynących z lasu,
- istnieniu prawnych, politycznych i instytucjonalnych rozwiązań wspomagających trwały rozwój gospodarki leśnej.

Grunty leśne podlegają ochronie na mocy przepisów ustawy o ochronie gruntów rolnych i leśnych oraz ustawy o lasach. Gospodarka leśna w gminie powinna być prowadzona pod kątem:

- racjonalnego pozyskiwania drewna i odnawiania drzewostanów,
- przebudowy drzewostanów zgodnie z siedliskiem,
- wykorzystania walorów lasów dla potrzeb turystyki i rekreacji,

6.4.3. Kierunki rozwoju przedsiębiorczości

6.4.3.1. Działania gminy na rzecz rozwoju przedsiębiorczości

Aktywizacja gospodarcza gminy w celu ograniczenia strukturalnego bezrobocia jak i podniesienia jej atrakcyjności inwestycyjnej wymaga prowadzenia aktywnej gospodarki gruntami, podjęcia szeregu działań organizacyjnych, technicznych i finansowych, z których najważniejsze to:

- tworzenie zasobów gruntów komunalnych,
- wyznaczenie terenów pod tzw. zorganizowaną działalność gospodarczą,
- uzbrojenie terenów przeznaczonych pod inwestycje,
- stworzenie preferencji podatkowych,
- przygotowanie pakietu informacyjnego o gminie zawierającego ofertę inwestycyjną,
- stworzenie banku danych o nieruchomościach (wolne tereny, budowle, do zagospodarowania) pozwalające na szybkie przygotowanie ofert dla potencjalnych inwestorów,
- przygotowanie kadry posiadającej umiejętności pozyskiwania środków i realizacji przedsięwzięć z funduszy europejskich,
- promocja gminy, w tym jej oferty inwestycyjnej,
- wspieranie tworzenia instytucji z „otoczenia biznesu”.

6.4.3.2. Tereny rozwoju usług

Lokalizacja usług (społecznych i komercyjnych) przewidziana jest we wszystkich jednostkach osadniczych w formie uzupełnienia istniejącego zainwestowania wsi, głównie terenów mieszkaniowych.

W celu wzmocnienia funkcji usługowej Pakosławia jako gminnego ośrodka rozwoju wyznaczono teren koncentracji nieuciążliwych usług lokalnych i ponadlokalnych.

6.4.3.3. Obszary zorganizowanej działalności gospodarczej

Tereny pod zorganizowaną działalność gospodarczą wyznaczono w oparciu o uwarunkowania przyrodnicze, uwarunkowania komunikacyjne oraz gospodarcze. Są to tereny położone w Pakosławiu, Chojnie, Golejewie, Golejewku, Osieku Ostrobudkach, Białywkale.

Obszary te posiadają dobrą dostępność komunikacyjną oraz są korzystne z punktu widzenia możliwości ich wyposażenia w podstawową infrastrukturę techniczną, tj. czynników, które najczęściej decydują o wyborze lokalizacji inwestycji.

Na terenach zurbanizowanych wsi dopuszcza się lokalizację drobnej działalności produkcyjnej, nieuciążliwej dla otoczenia.

Rozwój działalności produkcyjnej poprzez tworzenie stref aktywności gospodarczej oraz działalności usługowej na terenach mało przydatnych dla prowadzenia intensywnej gospodarki rolnej powinien przynieść następujące rezultaty:

- zmniejszenie liczby bezrobotnych,
- zmianę struktury zatrudnienia,
- wzrost dochodów gminy.

6.4.4. Kierunki rozwoju turystyki i rekreacji

Z uwagi na istniejące uwarunkowania gmina posiada warunki dla rozwoju różnych form rekreacji:

- kajakarstwo (zbiornik retencyjny „Pakośław”),
- kąpiele wodne (zbiornik retencyjny „Pakośław”),
- wędkarstwo (zbiornik retencyjny „Pakośław”),
- zbieractwo (tereny leśne),
- wędrówki piesze, rowerowe, jeździectwo (teren całej gminy).

6.4.4.1. Tereny rekreacyjne

Na terenie gminy ruch turystyczny będzie koncentrować się głównie w otoczeniu zbiornika retencyjnego „Pakośław” oraz na szlakach rowerowych.

Dla potrzeb budownictwa rekreacyjnego wyznacza się nowe tereny w Pakośławiu i Sowach. Są to tereny leżące w niedalekiej odległości zbiornika retencyjnego, w związku z czym należy przyjąć następujące warunki realizacji zabudowy mieszkaniowej i letniskowej:

- rozwiązanie gospodarki wodno – ściekowej (rozbudowa wodociągów i kanalizacji),
- nowoprojektowane działki o wielkości min 800 m².

6.4.4.2. Trasy turystyczne

Przez teren gminy przebiegają trzy rowerowe szlaki turystyczne:

- międzynarodowy R-9 Eurovelo,

- wojewódzki (niebieski) „Ziemiański Szlak Rowerowy”, prowadzący od Czempinia do Kobyлина,
- „Szlak Miodowy” czyli lokalna trasa rowerowa o długości 15 km.

Planowane ścieżki rowerowo - piesze

- Planowana trasa wiedzie od miejscowości Golejewko do miejscowości Golejewo przy drodze powiatowej nr 5489P relacji Golejewko - Sworowo. Trasa długości ca 1,80 km i szerokości ca 2,50 m.
- Planowana ścieżka rowerowo – piesza (bieżnia turystyczna) zlokalizowana będzie na terenie wokół zbiornika retencyjnego „Pakośław”.

7. KIERUNKI ROZWOJU SYSTEMÓW INFRASTRUKTURY TECHNICZNEJ

7.1. Zaopatrzenie w wodę

Prawidłowo funkcjonujące systemy zaopatrzenia w wodę na terenie gminy w dużym stopniu narzucają kierunki działań. Proponuje się realizację następujących celów: Utrzymanie w pełnym zakresie prawidłowego działania istniejących systemów zaopatrzenia w wodę pitną mieszkańców gminy. Realizacja tego zadania wymagać będzie bieżącej modernizacji istniejących systemów, Zapewnienie w zakresie zaopatrzenia w wodę korzystnych warunków dla potencjalnych dużych inwestycji produkcyjnych na terenie gminy. Realizacja tego zadania wymagać będzie zwodociągowania terenów niezwodociągowanych, na których dopuszcza się rozwój zorganizowanej działalności gospodarczej,

7.2. Gospodarka ściekowa

W świetle systematycznego rozwoju gminy zaleca się całkowitą budowę systemów odprowadzania i oczyszczania ścieków dla zwartych jednostek osadniczych, oraz wspieranie indywidualnych systemów odprowadzania i oczyszczania ścieków na obszarach rozproszonej zabudowy.

Proponuje się realizację oczyszczalni przydomowych w następujących jednostkach osadniczych:

- Podborowo,
- Zielony Dąb,

- Dębionka,
- Kubeczki
- Niedźwiadki.

Ponadto należałoby:

- nadal ułatwiać inwestorom podejmującym realizację indywidualnych oczyszczalni przydomowych (częściowe dofinansowanie inwestycji),
- tworzyć korzystne warunki w zakresie odprowadzania i oczyszczania ścieków dla potencjalnych inwestycji produkcyjnych na terenie gminy.

Do czasu wybudowania kanalizacji sanitarnej ścieki będą gromadzone w szczelnych zbiornikach bezodpływowych, z których będą systematycznie wywożone przez koncesjonowanego przewoźnika do miejsc wskazanych przez służby gminne.

Na terenach przemysłowych, w z zależności od podjętej działalności mogą powstawać ścieki przemysłowe, które przed wprowadzeniem do wód lub do ziemi nie mogą przekraczać najwyższych dopuszczalnych wartości dla oczyszczonych ścieków przemysłowych określonych w zał. 3 do Rozporządzenia Ministra Środowiska z dnia 24 lipca 2006 r. w sprawie warunków jakie należy spełniać przy wprowadzaniu ścieków do wód lub do ziemi oraz substancji szczególnie szkodliwych dla środowiska wodnego. Ścieki w postaci wód opadowych i roztopowych pochodzących ze szczelnych powierzchni mogą być odprowadzane do kanalizacji deszczowej lub do wód powierzchniowych i ziemi po uprzednim podczyszczeniu.

Wody opadowe i roztopowe powinny być zagospodarowane w granicach działek, natomiast w przypadku braku takiej możliwości, odprowadzane do kanalizacji deszczowej.

Gminna Pakosław leży w zlewni Orli chronionej przed nadmiernym odpływem ze źródeł rolniczych. W związku z tym na terenie gminy jest realizowany czteroletni „Program działań mających na celu ograniczenie odpływu azotu ze źródeł rolniczych dla obszaru szczególnie narażonego zlewni rzeki Orli” wprowadzony na mocy rozporządzenia Dyrektora RZGW Wrocław. Zakłada się realizację programu w kolejnych latach w przypadku, gdy jakość wód nie ulegnie poprawie.

7.3. Gazownictwo i ciepłownictwo

Gazyfikowana jest dużym atutem gminy. Niegazyfikowane są tylko miejscowości: Dębionka, Kubeczki, Niedźwiadki i Podborowo. Wykorzystanie gazu ziemnego do celów grzewczych zarówno w paleniskach domowych jak i źródłach scentralizowanych wpływa na poprawę czystości powietrza. W studium wyznaczono obszar lokalizacji elektrowni gazowej w miejscowości Osiek.

7.4. Gospodarka odpadami

Gmina Pakosław jest objęta zorganizowanym systemem gromadzenia i usuwania odpadów. Przyjmuje się zagospodarowanie odpadów zgodnie z Gminnym Planem Gospodarki Odpadami oraz z przepisami odrębnymi. Na terenie gminy nie ma instalacji do unieszkodliwiania odpadów komunalnych. Zmieszane odpady komunalne zebrane w gminie przekazywane są do unieszkodliwiania poprzez składowanie na składowiska odpadów innych niż niebezpieczne i obojętne położone poza jej terenem.

Zakłada się objęcie zorganizowaną zbiórką odpadów niesegregowanych wszystkich mieszkańców, zapewnienie objęcia wszystkich mieszkańców systemem selektywnego zbierania odpadów

7.5. Elektroenergetyka

Na terenie gminy istnieje rozbudowana sieć energetyczna. Jej stan techniczny i przepustowość pozwala na zaspokojenie potrzeb mieszkańców i swobodny rozwój działalności gospodarczej.

Należy utrzymać w pełnym zakresie prawidłowe działanie istniejącego systemu energetycznego gminy, oraz przygotować możliwości techniczne wykorzystywania elektrowni wiatrowych dla produkcji energii elektrycznej jako ekologicznego jej nośnika.

7.6. Telekomunikacja

W ostatnim dziesięcioleciu nastąpił szybki rozwój nowoczesnego systemu telekomunikacyjnego gminy w oparciu zarówno o telefonię kablową jak i komórkową GSM. Istniejący system kablowy w gminie zapewnia pełną dostępność dla mieszkańców. Rozwój telefonii komórkowej GSM nie będzie wymagać ze strony gminy nakładów finansowych, lecz współpracy z operatorami tej sieci w zakresie:

- budowy nowych stacji bazowych telefonii komórkowej na terenie gminy,
- koordynacji i dostosowania planów rozwoju i modernizacji sieci do potrzeb lokalnych.

8. KIERUNKI ROZWOJU KOMUNIKACJI

Podstawowy układ sieci drogowej gminy tworzy sieć dróg powiatowych i dróg gminnych. Struktura układu komunikacyjnego, jego powiązania zewnętrzne oraz przepustowość określają dostępność komunikacyjną obszarów gminy – jednego z głównych czynników jej atrakcyjności inwestycyjnej.

Dla poprawy funkcjonowania układu komunikacyjnego Gminy Pakość niezbędne są następujące działania:

- sukcesywna poprawa i modernizacja nawierzchni dróg powiatowych i gminnych (utwardzenie nawierzchni gruntowych),
- budowa chodników we wszystkich miejscowościach, przez które przechodzą główne drogi publiczne,
- budowa obwodnicy od miejscowości Chojno, poprzez Golejewko i Pakość

Lokalizacja obiektów budowlanych na terenach bezpośrednio sąsiadujących z drogami powinna uwzględniać minimalne odległości wynikające z przepisów ustawy o drogach publicznych.

Transport publiczny realizowany będzie w oparciu o komunikację autobusową. Postuluje się poprawę funkcjonowania komunikacji publicznej w kierunku obsługi wszystkich wsi, w tym także lepszej dostępności do ośrodka powiatowego.

9. POLITYKA PRZESTRZENNA GMINY

Polityka przestrzenna rozwoju gminy opierać się będzie na zasadzie, że człowiek i przyroda oraz funkcjonalno - przestrzenne, społeczne i techniczne struktury wiejskie tworzą jeden, złożony, współzależny i współdziałający system.

Polityka przestrzenna, zmierzając do jakościowego rozwoju gminy oraz realizacji jej docelowej wizji, odnoszona będzie do podstawowych sfer równoważących rozwój gminy, tworzących główne elementy jej struktury przestrzennej.

Wykładnię celów rozwoju i polityki przestrzennej gminy stanowić będą szczegółowe ustalenia miejscowych planów zagospodarowania przestrzennego, a w przypadku braku planów ustalenia zawarte w decyzjach administracyjnych dotyczących zagospodarowania i rozwoju przestrzennego. Służyć temu będzie także prowadzenie stałego monitoringu zmian w zagospodarowaniu przestrzennym.

9.1. Obszary przewidziane do opracowania miejscowych planów zagospodarowania przestrzennego

9.1.1. Obszary objęte obowiązkiem sporządzenia planów na podstawie przepisów szczególnych

Obowiązek sporządzenia miejscowych planów zagospodarowania przestrzennego ustanawia się dla następujących obszarów:

- terenów górniczych złóż kruszywa naturalnego – obowiązek wynikający z art. 53 ust. 1 ustawy z dnia 4 lutego 1994 r. Prawo geologiczne i górnicze (Dz. U. z 2005 r., Nr 228, poz. 1947 ze zmianami),
- gruntów przeznaczonych do zalesień

Kolejność podejmowania prac planistycznych powinna być określona w stosownym programie gminnym, zależnym od priorytetów rozwoju i możliwości finansowych gminy.

9.2. Wytyczne kształtowania zabudowy

Szczegółowe zasady kształtowania zabudowy, jej obsługi komunikacyjnej oraz realizacji urządzeń infrastruktury technicznej określone zostaną w miejscowych planach zagospodarowania przestrzennego przy sporządzaniu, których zaleca się:

- zachowanie istniejącego układu przestrzennego jednostek osadniczych;

- kształtowanie nowej zabudowy (także modernizowanej) w nawiązaniu do układu i charakteru najstarszej zabudowy istniejącej, charakterystycznej dla regionu z uwzględnieniem zasad takich jak: rozplanowania działki, usytuowania kalenicy budynku w stosunku do drogi, wysokości budynków (przeważają parterowe i dwukondygnacyjne) – ich formy i rodzaju materiałów budowlanych, kolorystyki, kształtu dachu i jego spadku (dominują dwupołaciowe), itp.;
- ochronę obiektów zabytkowych i zachowanie wartościowej zabudowy historycznej wprowadzając zakaz lokalizacji w ich otoczeniu obiektów obniżających walory estetyczne i krajobrazowe (szpecących otoczenie);
- realizację zabudowy mieszkaniowej, jednorodzinnej w formie zabudowy wolnostojącej na działkach o powierzchni około 1000 m²; przy łączeniu funkcji mieszkaniowej z funkcjami usługowymi lub produkcyjnymi (rzemieślniczymi) wielkość działki dostosować do funkcji i programu przedsięwzięcia zapewniając niezbędną powierzchnię na zieleń izolacyjną;
- przy przeznaczaniu terenów pod zabudowę zagrodową zaleca się wielkość działek minimum 2000 m² przy szerokości frontu działki min. 30 m;
- na działkach dopuszczających zabudowę związaną z działalnością gospodarczą (w tym usługową) powinna obowiązywać zasada ograniczenia uciążliwości do granicy działki, na której ta działalność jest prowadzona, zasadą jest jednak lokalizowanie obiektów uciążliwych poza terenami zabudowy mieszkaniowej, przy czym przez działalność uciążliwą należy rozumieć usługi zaliczone do przedsięwzięć mogących zawsze znacząco lub przedsięwzięć mogących potencjalnie znacząco oddziaływać na środowisko w rozumieniu przepisów odrębnych;
- wprowadzenie zakazu lokalizacji budynków mieszkalnych na terenach zorganizowanej działalności gospodarczej;
- zakaz lokalizacji nowych budynków mieszkalnych w pasie izolującym wokół cmentarzy (50 m);
- powierzchnia biologicznie czynna terenów zabudowy mieszkaniowej i usług powinna wynosić minimum 40 % powierzchni działki w zależności od formy zabudowy;
- sieci uzbrojenia terenu w miarę możliwości lokalizować w istniejących „pasach infrastruktury” położonych wzdłuż ciągów komunikacyjnych, ułatwiając obsługę terenów zainwestowanych;
- możliwy jest rozwój zabudowy mieszkaniowej jednorodzinnej, zagrodowej i nieuciążliwych usług poza terenem wyznaczonym w studium, gdy będzie on zgodny z przepisami szczególnymi;

- za zgodną ze studium uważa się możliwość zalesienia gleb niskich klas bonitacyjnych oraz nieużytków
- należy systematycznie rozbudowywać ścieżki rowerowe, zwiększając ich długość i jakość nawierzchni.

9.3. Zadania służące realizacji celów publicznych

9.3.1. Inwestycje celu publicznego o znaczeniu lokalnym

W gminie przewiduje się realizację następujących inwestycji:

- dalsza rozbudowa systemu sieci kanalizacji i oczyszczania ścieków,
- uzbrojenie terenów pod zorganizowaną działalność gospodarczą,
- modernizacja dróg,
- wyposażenie tras rowerowych w niezbędną infrastrukturę (miejsca odpoczynku, poprawa jakości nawierzchni, oznaczenie punktów widokowych).

9.3.2. Inwestycje celu publicznego o znaczeniu ponadlokalnym

W gminie brak zadań rządowych i samorządu wojewódzkiego wpisanych do stosownych rejestrów, a realizowanych na terenie Gminy Pakosław, jak również ich brak w wykazie inwestycji wieloletnich.

9.4. Interpretacja ustaleń *Studium*

Studium nie jest aktem prawa miejscowego, zatem nie stanowi podstawy prawnej do wydawania decyzji administracyjnych. Jego ustalenia natomiast są wiążące przy sporządzaniu miejscowych planów zagospodarowania przestrzennego oraz stanowią wytyczne do ustalania lokalizacji inwestycji i warunków zabudowy na drodze decyzji w przypadku braku planów miejscowych.

Studium jest dokumentem planistycznym o znaczeniu strategicznym wyrażającym politykę gminy w zakresie jej rozwoju i zagospodarowania przestrzennego, nie jest dokumentem opracowanym „raz na zawsze”. Powinno podlegać okresowej ocenie, a na jej podstawie stosownym zmianom, właściwym do stale zmieniającej się rzeczywistości (uwarunkowań zewnętrznych i wewnętrznych).

Ustalenia *Studium* dotyczące granic przeznaczenia terenów pod określone formy i sposoby użytkowania należy traktować orientacyjnie. Ich ostateczne ustalenie (linie rozgraniczające) nastąpi na podstawie planów miejscowych lub na podstawie decyzji lokalizacyjnych i o warunkach zabudowy. Zasada ta dotyczy również przebiegu wszelkich inwestycji liniowych.

Funkcje terenów i sposób ich użytkowania określone w *Studium* należy traktować jako funkcje dominujące, które mogą być uzupełniane wprowadzeniem funkcji towarzyszących, jednak w zakresie nie pogarszającym warunków wynikających z funkcji zasadniczej.

Ustalenia „*Zmiany Studium uwarunkowań i kierunków zagospodarowania przestrzennego Gminy Pakosław*” wyrażone zostały w formie tekstowej i graficznej. Część graficzna obejmuje mapę w skali 1 : 15 000:

ANALIZA SWOT

Uniwersalnym narzędziem planistycznym w procesie badania występujących na określonym terenie konfliktów przestrzennych jest analiza SWOT (Sensibilities Weaknesses Odds Treats). Powyższa metoda daje szansę wyodrębnienia czynników pozytywnych, które mogą przybierać formy impulsów rozwojowych, słabych stron posiadających charakter uciążliwości i zagrożeń oraz szans, czyli elementów, które wykorzystane w odpowiedni sposób mogą służyć eliminacji obszarów konfliktowych.

Największe zagrożenia na poziomie lokalnym wynikają z następujących aspektów:

- nierealizowaniu potrzeb podstawowych, co przyczynia się do powstawania konfliktów,
- niedoinwestowania systemu infrastruktury społecznej i technicznej,
- utraty istniejących i braku nowych rezerw rozwojowych (w formie terenu i potencjału społeczno – ekonomicznego), co prowadzi do obniżenia atrakcyjności oraz utrwalenia niekorzystnych struktur.

Przedstawiona poniżej analiza SWOT to podsumowanie niniejszego opracowania. Jest ona zbiorem informacji na temat występujących obszarów konfliktowych wpływających w sposób bezpośredni na trendy rozwojowe Gminy Pakosław.

S (czynniki pozytywne)	W (słabe strony)
<ul style="list-style-type: none"> - dogodne położenie komunikacyjne głównych wsi - zaplecze terenów wolnych pod zabudowę - rozwinięty podstawowy system usługowy - znaczna atrakcyjność turystyczna gminy - atrakcyjność turystyczno – krajobrazowa - dobrze rozwinięta infrastruktura techniczna i systemy komunikacyjne - środowisko naturalne 	<ul style="list-style-type: none"> - brak aktualnych planów zagospodarowania przestrzennego dla terenu całej gminy - brak przygotowanych terenów pod formy aktywizacji gospodarczej
O (szanse)	T (zagrożenia)
<ul style="list-style-type: none"> - możliwości przyciągnięcia nowych inwestycji gospodarczych - nowe tereny rozwojowe powstałe przez konsekwentną realizację planów zagospodarowania przestrzennego - duży potencjał turystyczno – rekreacyjny gminy - dobrze rozwinięta tożsamość kulturowa gminy w formie funkcjonujących instytucji i imprez kulturalnych - niski wskaźnik bezrobocia - średni, nie pogarszający się standard zabudowy w centrach wsi 	<ul style="list-style-type: none"> - niekorzystna struktura wiekowa mieszkańców,

Spis tabel:

1. Kompleksy glebowo – rolnicze.
2. Powierzchnia użytków w Gminie Pakosław.
3. Pomniki przyrody na terenie Gminy Pakosław.
4. Stanowiska archeologiczne.
5. Obiekty pod ochroną Konserwatora Zabytków.
6. Liczba ludności w poszczególnych wsiach Gminy Pakosław.
7. Liczba mieszkańców w gminie w latach 2000 – 2005.
8. Liczba mieszkańców w Gminie Pakosław w latach 2000 – 2005 z podziałem na wiek przedprodukcyjny, produkcyjny, poprodukcyjny.
9. Bezrobocie w Gminie Pakosław w latach 2001 – 2006.
10. Liczba bezrobotnych oraz dynamika zmian.
11. Liczba bezrobotnych w gminach powiatu Rawicz.
12. Liczba bezrobotnych bez prawa do zasiłku w gminach powiatu Rawicz.
13. Liczba bezrobotnych bez prawa do zasiłku na tle ościennych gmin powiatu.
14. Zakłady pracy w Gminie Pakosław.

Spis rysunków:

1. Procentowy udział gruntów i użytków rolnych w Gminie Pakosław.
2. Warunki glebowe.
3. Krajowa Sieć Ekologiczna.
4. Liczba ludności w gminie w latach 2000 – 2005.
5. Urodzenia żywe w stosunku do zgonów w Gminie Pakosław w latach 2000 – 2005.
6. Udział ludności w wieku przedprodukcyjnym, produkcyjnym i poprodukcyjnym w Gminie Pakosław w 2005 r.
7. Liczba bezrobotnych w Gminie Pakosław w latach 2001 – 2006.
8. Liczba bezrobotnych w wybranych gminach powiatu Rawicz.
9. Bezrobocie według poziomu wykształcenia.
10. Procentowy udział klas bonitacyjnych gruntów na terenie Gminy Pakosław.

WSTĘP	2
1. Cel i zakres opracowania	2
2. Procedura formalno – prawna	3

ROZDZIAŁ I

UWARUNKOWANIA ROZWOJU

(TEKST ZBIORCZY STUDIUM GMINY PAKOSŁAW)

6

1. UWARUNKOWANIA PRZYRODNICZE.....	7
1.1. Położenie	7
1.2. Budowa geologiczna	7
1.3. Rzeźba terenu	8
1.4. Gleby	8
1.5. Warunki wodne	13
1.5.1. Wody powierzchniowe	13
1.5.2. Wody podziemne	13
1.6. Klimat	14
1.6.1. Ogólna charakterystyka	14
1.6.2. Warunki klimatu lokalnego	14
1.7. Szata roślinna	15
1.8. Przyrodnicze obszary i obiekty prawnie chronione	15
1.8.1. Pomniki przyrody.....	15
1.9. Przyrodnicze powiązania zewnętrzne.....	16
1.9.1. Gmina Pakosław w Krajowej Sieci Ekologicznej	17
1.10. Ocena stanu i funkcjonowania środowiska.....	19
1.10.1. Identyfikacja konfliktów	19
1.10.1.2. Zanieczyszczenia obszarowe	19
1.10.1.3. Gospodarka odpadowa.....	20
1.10.1.4. Gospodarka surowcowa	20
1.10.1.5. Erozja gleb	21
1.10.1.6. Zanieczyszczenie powietrza atmosferycznego.....	21
1.10.1.7. Klimat akustyczny	21
1.10.2. Ocena przyrodniczo – funkcjonalna.....	21
1.10.2.1. Ekosystemy kształtujące lokalny system przyrodniczy.....	22
1.10.2.2. Obszary o predyspozycjach dla rozwoju rolnictwa.....	22
1.10.2.3. Osadnictwo.....	22
2. ŚRODOWISKO KULTUROWE	23
2.1. Zasoby o walorach kulturowych.....	23
2.1.1. Rys historyczny	23
2.1.2. Charakterystyka i ocena wartości kulturowych	27
2.1.2.1. Archeologiczne relikty osadnicze	27
2.1.2.2. Zespoły kościelne.....	28
2.1.2.3. Zespoły pałacowo – parkowe, dworsko – parkowe i dworsko – folwarczne.....	29
2.1.2.4. Obiekty użyteczności publicznej.....	30
2.2 Zasoby dóbr kultury.....	31
2.3. Wartości kultury niematerialnej	34
2.4. Wytoczne i postulaty konserwatorskie	34
Podsumowanie.....	34
3. UWARUNKOWANIA SPOŁECZNO – GOSPODARCZE	36
3.1. Uwarunkowania demograficzne.....	36
3.2. Rynek pracy	39
3.3. Uwarunkowania wynikające z osadnictwa	44
3.3.1. Funkcje gminy	44
3.3.2. Mieszkalnictwo	45

3.4. Uwarunkowania sfery społecznej.....	46
3.4.1. Oświata, kultura i sport.....	46
3.4.2. Opieka zdrowotna	47
3.4.3. Administracja i bezpieczeństwo publiczne.....	47
3.4.4. Ocena funkcjonowania sfery usług społecznych	47
3.5. Rolnictwo.....	47
3.6. Gospodarka finansowa gminy.....	49
Podsumowanie.....	50
4. INFRASTRUKTURA TECHNICZNA	51
4.1. Zaopatrzenie w wodę	51
4.2. Odprowadzanie ścieków	51
4.3. Gazownictwo i ciepłownictwo.....	52
4.4. Gospodarka odpadami.....	52
4.5. Elektroenergetyka	52
4.6. Telekomunikacja	53
Podsumowanie.....	53
5. UKŁAD KOMUNIKACYJNY GMINY	53
5.1. Sieć drogowa	53
5.2. Ocena układu komunikacyjnego	54
Podsumowanie.....	56
6. ANALIZA DOKUMENTÓW STRATEGICZNYCH I PLANISTYCZNYCH.....	57
6.1. Zasady zagospodarowania przestrzennego wynikające z koncepcji polityki przestrzennego zagospodarowania kraju	57
6.2. Wnioski ze strategii rozwoju województwa wielkopolskiego.....	57
6.3. Ustalenia planu zagospodarowania przestrzennego województwa wielkopolskiego	59
7. SYNTEZA UWARUNKOWAŃ I IDENTYFIKACJA PROBLEMÓW ROZWOJOWYCH GMINY	61

ROZDZIAŁ II

KIERUNKI ROZWOJU I ZAGOSPODAROWANIA PRZESTRZENNEGO GMINY

63

1. CELE ROZWOJU GMINY	63
2. ZASADY ZAGOSPODAROWANIA PRZESTRZENNEGO GMINY.....	63
3. STREFY POLITYKI PRZESTRZENNEJ	64
3.1. Strefa leśno – rekreacyjna (B)	64
3.2. Strefa intensywnego wykorzystania rolniczego (A)	64
4. KIERUNKI OCHRONY I KSZTAŁTOWANIA ŚRODOWISKA PRZYRODNICZEGO	65
4.1. Ochrona przyrody i krajobrazu	65
4.1.1. Pomniki przyrody.....	65
4.1.2. Utrzymanie systemu lokalnych powiązań przyrodniczych sprzyjających zachowaniu równowagi ekologicznej w środowisku.....	66
4.2. Zabezpieczenie zasobów wód powierzchniowych i podziemnych w odpowiedniej ilości i dobrej jakości	66

4.3. Eliminowanie czynników mogących wpływać na pogorszenie stanu czystości powietrza atmosferycznego oraz ochrona środowiska przed hałasem i wibracjami.....	67
4.4. Ochrona powierzchni ziemi.....	69
4.4.1. Ochrona gleb.....	69
4.4.2. Gospodarka surowcowa	69
5. KIERUNKI OCHRONY I KSZTAŁTOWANIA ŚRODOWISKA KULTUROWEGO I KRAJOBRAZU	70
6. KIERUNKI KSZTAŁTOWANIA STRUKTURY FUNKCJONALNO – PRZESTRZENNEJ ...	70
6.1. Układ osadniczy	70
6.2. Kierunki rozwoju mieszkalnictwa – obszary zabudowane i przeznaczone do zabudowy	71
6.3. Kierunki rozwoju usług sfery społecznej	72
6.4. Kierunki rozwoju sfery gospodarczej	73
6.4.1. Kierunki rozwoju rolnictwa	73
6.4.1.1. Zasady ochrony gruntów rolnych	73
6.4.1.2. Polityka gminy wobec rolnictwa	73
6.4.2. Kierunki rozwoju leśnictwa	74
6.4.3. Kierunki rozwoju przedsiębiorczości	75
6.4.3.1. Działania gminy na rzecz rozwoju przedsiębiorczości	75
6.4.3.2. Tereny rozwoju usług	75
6.4.3.3. Obszary zorganizowanej działalności gospodarczej	75
6.4.4. Kierunki rozwoju turystyki i rekreacji	76
6.4.4.1. Tereny rekreacyjne	76
6.4.4.2. Trasy turystyczne	76
7. KIERUNKI ROZWOJU SYSTEMÓW INFRASTRUKTURY TECHNICZNEJ	77
7.1. Zaopatrzenie w wodę	77
7.2. Gospodarka ściekowa	77
7.3. Gazownictwo i ciepłownictwo	78
7.4. Gospodarka odpadami	79
7.5. Elektroenergetyka	79
7.6. Telekomunikacja	79
8. KIERUNKI ROZWOJU KOMUNIKACJI.....	80
9. POLITYKA PRZESTRZENNA GMINY	81
9.1. Obszary przewidziane do opracowania miejscowych planów zagospodarowania przestrzennego.....	81
9.1.1. Obszary objęte obowiązkiem sporządzenia planów na podstawie przepisów szczególnych	81
9.2. Wytoczne kształtowania zabudowy.....	81
9.3. Zadania służące realizacji celów publicznych.....	83
9.3.1. Inwestycje celu publicznego o znaczeniu lokalnym	83
9.3.2. Inwestycje celu publicznego o znaczeniu ponadlokalnym	83
9.4. Interpretacja ustaleń <i>Studium</i>	83