



GMINA KRAMSK
ZMIANA STUDIUM UWARUNKOWAŃ I KIERUNKÓW
ZAGOSPODAROWANIA PRZESTRZENNEGO
TEKST ZMIANY STUDIUM

UCHWAŁA NR XXIX/286/13 RADY GMINY KRAMSK Z DNIA 09.07.2013 R.
W SPRAWIE UCHWALENIA ZMIANY STUDIUM UWARUNKOWAŃ I KIERUNKÓW
ZAGOSPODAROWANIA PRZESTRZENNEGO

UWARUNKOWANIA WYNIKAJĄCE Z DOTYCHCZASOWEGO PRZEZNACZENIA ,
ZAGOSPODAROWANIA I UZBROJENIA TERENU – ZAŁĄCZNIK NR 2 DO UCHWAŁY

KIERUNKI ZMIAN W STRUKTURZE PRZESTRZENNEJ GMINY
ORAZ W PRZEZNACZENIU TERENÓW – ZAŁĄCZNIK NR 4 DO UCHWAŁY

Przedmiotem zmiany Studium uwarunkowań i kierunków zagospodarowania przestrzennego gminy Kramsk jest wyznaczenie nowych terenów zabudowy wielofunkcyjnej o dominującej zabudowie mieszkaniowej w zabudowie jednorodzinnej i zagrodowej, w miejscowości Bilczew, w granicach ustalonych w uchwale Nr XI/113/11 Rady Gminy Kramsk z dnia 23 września 2011 roku w sprawie przystąpienia do sporządzenia zmiany studium uwarunkowań i kierunków zagospodarowania przestrzennego gminy Kramsk. Jest ono zmianą studium uwarunkowań zatwierdzonego uchwałą nr XXXV/165/98 Rady Gminy Kramsk z dnia 20 kwietnia 1998 roku zmienionego uchwałą nr XXXV/192/06 Rady Gminy Kramsk z dnia 28 marca 2006 roku.

W obowiązującym studium, teren objęty niniejszą zmianą, wchodził w skład obszaru górniczego ustalonego dla potrzeb powierzchniowej eksploatacji węgla brunatnego ze złoża „Drzewce”, położonego w gm. Kramsk.

Aktualnie złoża na terenie gminy Kramsk jest już wyeksploatowane, a PAK Kopalnia Węgla Brunatnego Konin S.A. przystąpiła do reaktywacji gruntów przeobrażonych działalnością górniczą.

Kierunki reaktywacji zostały ustalone przez Starostę Konińskiego na mocy decyzji Nr GN.6018-2-1/2000, z dn. 20.06.2000 r., zmienionej decyzją Nr PG.6122.12.2011, z dn. 15 września 2011 r.

Sporządzana zmiana studium dotyczy terenów nie przeobrażonych przez prace eksploatacyjne. Jej wykonanie umożliwi sporządzenie miejscowego planu zagospodarowania przestrzennego, który stanowić będzie podstawę do pozytywnego załatwienia wniosków w sprawie realizacji zamierzeń inwestycyjnych.

Opracował zespół projektowy:

mgr inż. arch. Marian Lis - członek Zachodniej Okręgowej Izby
Urbanistów z siedzibą we Wrocławiu Z-167

mgr Henryka Twardowska

mgr inż. Katarzyna Łabuda

SPIS TREŚCI

WPROWADZENIE

1. Cel, przedmiot i zakres opracowania	5
2. Podstawa opracowania zmiany studium	8
3. Materiały wyjściowe	9

I. UWARUNKOWANIA WYNIKAJĄCE Z DOTYCHCZASOWEGO PRZEZNACZENIA , ZAGOSPODAROWANIA I UZBROJENIA TERENU

1. Ogólna charakterystyka gminy	10
2. Stan środowiska przyrodniczego	11
3. Stan środowiska kulturowego	17
4. Sfera społeczno – gospodarcza	21
4.1. zagadnienia demograficzno – ludnościowe oraz sieć osadnicza,	
4.2. warunki mieszkaniowe,	
4.3. wyposażenie w usługi i przemysł,	
5. Rolnictwo i leśnictwo	25
6. Występowanie udokumentowanych złóż kopalin oraz zasobów wód podziemnych	29
7. Komunikacja	30
8. Infrastruktura techniczna	32
8.1. sieć wodociągowa i kanalizacyjna,	
8.2. gospodarka odpadami komunalnymi,	
8.3. elektroenergetyka,	
8.4. energetyka gazowa,	
8.5. energia odnawialna,	
9. Wnioski wynikające z oceny dotychczasowego zagospodarowania terenu	34

II. KIERUNKI ZMIAN W STRUKTURZE PRZESTRZENNEJ GMINY ORAZ W PRZEZNACZENIU TERENÓW

A. Ustalenia planu zagospodarowania przestrzennego województwa wielkopolskiego	36
B. Ustalenia studium uwarunkowań i kierunków zagospodarowania przestrzennego gminy Kramsk	41
1. Wiodące funkcje	42
2. Prognoza demograficzna	43
3. Sieć osadnicza	44
4. Prognoza warunków i jakości życia ludności	45
5. Ochrona środowiska przyrodniczego	47
6. Zasady ochrony dziedzictwa kulturowego	50
7. Budownictwo mieszkaniowe, usługowe i produkcyjne	51
8. Kierunki i zasady kształtowania rolnej i leśnej przestrzeni produkcyjnej	55
9. Kierunki rozwoju systemów komunikacji i infrastruktury technicznej	58
10. Obszary, na których rozmieszczone będą inwestycje celu publicznego o znaczeniu lokalnym i ponadlokalnym	63

11. Obszary, dla których sporządzenie miejscowego planu zagospodarowania przestrzennego jest obowiązkowe lub wskazane	65
12. Obszary narażone na niebezpieczeństwo powodzi	66
13. Strefy polityki przestrzennej i główne kierunki rozwoju	69
14. Kierunki i wskaźniki dotyczące zagospodarowania oraz użytkowania terenów , wytyczne określania tych wymagań w planach miejscowych	75
III. SYNTEZA USTALEŃ STUDIUM UWARUNKOWAŃ I KIERUNKÓW ZAGOSPODAROWANIA PRZESTRZENNEGO	81
Załączniki:	
Centra miejscowości w sołectwach	86

1. CEL, PRZEDMIOT I ZAKRES OPRACOWANIA

Cel opracowania

Podstawowym celem opracowania Studium jest:

- określenie długookresowej polityki przestrzennej na obszarze gminy, zgodnej ze strategią rozwoju gminy,
- sformułowanie kierunków zagospodarowania przestrzennego i zasad polityki przestrzennej gminy uwzględniając ustalenia strategii rozwoju województwa zawarte w planie zagospodarowania przestrzennego województwa.
- stworzenie podstawy do koordynacji planów miejscowych i decyzji o warunkach zabudowy i zagospodarowania terenu wydawanych bez planu,
- promocja rozwoju gminy.

Przedmiot opracowania

Przedmiotem opracowania jest studium uwarunkowań i kierunków zagospodarowania przestrzennego gminy, które obejmuje:

1. Uwarunkowania wynikające w szczególności z:
 - dotychczasowego przeznaczenia, zagospodarowania i uzbrojenia terenu;
 - stanu ładu przestrzennego i wymogów jego ochrony;
 - stanu środowiska, w tym stanu rolniczej i leśnej przestrzeni produkcyjnej, wielkości i jakości zasobów wodnych oraz wymogów ochrony środowiska, przyrody i krajobrazu kulturowego;
 - stanu dziedzictwa kulturowego i zabytków oraz dóbr kultury współczesnej;
 - warunków i jakości życia mieszkańców, w tym ochrony ich zdrowia;
 - zagrożenia bezpieczeństwa ludności i jej mienia;
 - potrzeb i możliwości rozwoju gminy;
 - stanu prawnego gruntów;
 - występowania obiektów i terenów chronionych na podstawie przepisów odrębnych;
 - występowania obszarów naturalnych zagrożeń geologicznych;
 - występowania udokumentowanych złóż kopalin oraz zasobów wód podziemnych;
 - występowania terenów górniczych wyznaczonych na podstawie przepisów odrębnych;
 - stanu systemów komunikacji i infrastruktury technicznej, w tym stopnia uporządkowania gospodarki wodno-ściekowej, energetycznej oraz gospodarki odpadami;
 - zadań służących realizacji ponadlokalnych celów publicznych.
2. Kierunki zagospodarowania przestrzennego gminy – w szczególności:
 - kierunki zmian w strukturze przestrzennej gminy oraz kierunki zmian w przeznaczeniu terenów, porządkując teren gminy w strefy polityki przestrzennej;
 - kierunki i wskaźniki dotyczące zagospodarowania oraz użytkowania terenów, w tym tereny wyłączone spod zabudowy;
 - obszary oraz zasady ochrony środowiska i jego zasobów, ochrona przyrody, krajobrazu kulturowego;
 - obszary oraz zasady ochrony zabytków oraz dóbr kultury współczesnej;
 - kierunki rozwoju systemów komunikacji i infrastruktury technicznej;
 - obszary, na których rozmieszczone będą inwestycje celu publicznego o znaczeniu lokalnym;

- obszary, na których rozmieszczone będą inwestycje celu publicznego o znaczeniu ponadlokalnym, zgodnie z ustaleniami planu zagospodarowania przestrzennego województwa i ustaleniami programów rządowych, służących realizacji celu publicznego o znaczeniu krajowym;
- obszary, dla których obowiązkowe jest sporządzenie miejscowego planu zagospodarowania przestrzennego na podstawie przepisów odrębnych, w tym obszary wymagające przeprowadzenia scaleń i podziału nieruchomości, a także obszary rozmieszczenia obiektów handlowych o powierzchni sprzedaży powyżej 2000 mkw. oraz obszary przestrzeni publicznej;
- obszary, dla których gmina zamierza sporządzić miejscowy plan zagospodarowania przestrzennego, w tym obszary wymagające zmiany przeznaczenia gruntów rolnych i leśnych na cele nierolne i nieleśne;
- kierunki i zasady kształtowania rolniczej i leśnej przestrzeni produkcyjnej;
- obszary narażone na niebezpieczeństwo powodzi i osuwania się mas ziemnych;
- obszary wymagające przekształceń, rehabilitacji lub rekultywacji;

Zakres opracowania

Zakres opracowania obejmuje obszar gminy w granicach administracyjnych zmienionych z dniem 1 stycznia 2006 r. na podstawie § 1, pkt 5 rozporządzenia Rady Ministrów z dnia 26 lipca 2005 r., którego podstawowe dane wynoszą :

powierzchnia gminy – 131 km², ludność gminy – 10.422 osoby (stan na 2011 r.), wg stanu na 30.06.2012 r. – liczba ludności wynosiła 10.715 osób.

Procedura formalno – prawna

Wójt Gminy Kramsk zobligowany Uchwałą XI/113/11 Rady Gminy Kramsk z dnia 23 września 2011 roku w sprawie przystąpienia do sporządzenia zmiany studium uwarunkowań i kierunków zagospodarowania przestrzennego gminy Kramsk, do wykonania jej postanowień podjął czynności formalno – prawne.

Ogłosił w prasie miejscowej oraz przez obwieszczenie, a także w sposób zwyczajowo przyjęty w gminie – poprzez obwieszczenie w poszczególnych sołectwach, o podjęciu uchwały o przystąpieniu do sporządzenia zmiany studium, określając formę, miejsce i termin składania wniosków dotyczących zmiany studium. Ogłoszenie i obwieszczenie sporządzono wg wzoru z Rozporządzenia Ministra Infrastruktury z dnia 28 kwietnia 2004 r. w sprawie zakresu projektu studium uwarunkowań i kierunków zagospodarowania przestrzennego.

Zawiadomił instytucje i organy właściwe do uzgadniania i opiniowania projektu studium w tym Wojewodę Wielkopolskiego i Zarząd Województwa Wielkopolskiego o przystąpieniu do zmiany studium gminy Kramsk.

Do Urzędu Gminy w Kramsku wpłynęły odpowiedzi na wysłane zawiadomienia. Łącznie od organów administracji, instytucji oraz jednostek organizacyjnych wpłynęło 12 postulatów, uwag , wniosków i pism. W dniu Wójt rozpatrzył wnioski i przystąpił do sporządzania studium.

Projekt Studium został przygotowany do opiniowania i uzgadniania.

W okresie od 15.05.2012 r. do 02.07.2012 r. trwało uzgadnianie i opiniowanie studium wraz z prognozą oddziaływania na środowisko.

Projekt zmiany studium uzyskał opinię gminnej komisji urbanistyczno-architektonicznej, został uzgodniony z Zarządem Województwa Wielkopolskiego w zakresie jego zgodności z ustaleniami planu zagospodarowania przestrzennego województwa, oraz z

Wojewodą Wielkopolskim w zakresie zgodności z programami służącymi realizacji inwestycji celu publicznego o znaczeniu krajowym.

W okresie udostępnienia projektu zmiany Studium do opiniowania, złożonych zostało 9 opinii.

Wójt ogłosił w prasie miejscowej i przez obwieszczenie, oraz w sposób zwyczajowy, o wyłożeniu projektu zmiany studium do publicznego wglądu na okres od 25.09.2012 do 25.10.2012 r., oraz zorganizował dyskusję publiczną nad przyjętymi w projekcie rozwiązaniami. W ogłoszeniu powyższym wyznaczył termin, w którym osoby prawne oraz fizyczne oraz jednostki nie posiadające osobowości prawnej mogą wносить uwagi dotyczące projektu studium.

W dniu 28.12.2012 r. Wójt Gminy przedstawił Radzie Gminy do uchwalenia projekt zmiany studium. Uchwałą Rady Gminy Kramsk nr XXIV/248/12 uchwalona została „Zmiana studium uwarunkowań i kierunków zagospodarowania przestrzennego gminy Kramsk.

Forma opracowania

Na elaborat zmiany studium uwarunkowań i kierunków zagospodarowania przestrzennego składają się następujące części opracowania :

CZĘŚĆ I – UWARUNKOWANIA

1. Rysunek pt.: „Gm. Kramsk – studium uwarunkowań i kierunków zagospodarowania przestrzennego – uwarunkowania zagospodarowania przestrzennego” Skala 1 : 20 000
2. Elaborat opisowy rozdział I pt.: „UWARUNKOWANIA WYNIKAJĄCE Z DOTYCHCZASOWEGO PRZEZNACZENIA, ZAGOSPODAROWANIA I UZBROJENIA TERENU”

CZĘŚĆ II – KIERUNKI ZAGOSPODAROWANIA PRZESTRZENNEGO

1. Rysunek pt.: „Gm. Kramsk - studium uwarunkowań i kierunków zagospodarowania przestrzennego – kierunki polityki przestrzennej – zmiana studium” Skala 1 : 20 000
2. Elaborat opisowy rozdział II pt.: „KIERUNKI ZMIAN W STRUKTURZE PRZESTRZENNEJ GMINY ORAZ W PRZEZNACZENIU TERENÓW”

Uwaga :

Studium, mimo uchwalenia , nie jest przepisem gminnym i nie stanowi podstawy do wydawania decyzji o warunkach zabudowy i zagospodarowania terenu.

2. PODSTAWA OPRACOWANIA ZMIANY STUDIUM UWARUNKOWAŃ I KIERUNKÓW ZAGOSPODAROWANIA PRZESTRZENNEGO GMINY.

- Uchwała Nr XI/113/11 Rady Gminy Kramsk z dnia 23 września 2011 roku w sprawie przystąpienia do zmiany studium uwarunkowań i kierunków zagospodarowania przestrzennego gminy,
- Ustawa z dnia 27 marca 2003 r. o planowaniu i zagospodarowaniu przestrzennym (tj. Dz. U. z 2012 roku, poz. 647)

Ustawa o planowaniu i zagospodarowaniu przestrzennym podniosła rangę studium poprzez ustalenie, że zapis w studium jest **wiązący** przy sporządzaniu planów miejscowych. Ewentualna sprzeczność planu z jakimkolwiek ustaleniem studium powoduje nieważność planu.

Wymieniona ustawa z 2003 r. nie obliguje do sporządzania planów miejscowych dla całej gminy.

Gospodarka przestrzenna w gminie winna być jednak prowadzona w oparciu o miejscowe plany zagospodarowania przestrzennego. Plany takie należy opracować (w miarę możliwości) dla terenów wyróżnionych z racji proponowanych w studium funkcji i obszarów rozwojowych.

3. MATERIAŁY WYJŚCIOWE

- plan zagospodarowania przestrzennego województwa wielkopolskiego, uchwalony Uchwałą Nr XLVI/690/10 Sejmiku Województwa, z dn. 26.04.10 r. (Dz. Urz. Woj. Wlkp. Nr 155/2010, poz. 2953),
- Gmina Kramsk – studium uwarunkowań i kierunków zagospodarowania przestrzennego, Uchwała nr XXXV/165/98 Rady Gminy Kramsk, z dn. 20.04.1998r.
- Gmina Kramsk – opracowanie ekofizjograficzne ,
- Gmina Kramsk – projekt granicy polno – leśnej, 1997 r. Wojewódzkie Biuro Geodezji i Terenów Rolnych w Koninie Pracowania Projektów Urzędniowo-Rolnych,
- Uchwała Nr XXXVIII/183/98 Rady Gminy Kramsk, z dn. 18. VI. 1998 r., w sprawie terenów powierzchniowej eksploatacji węgla brunatnego / Dz. Urz. Woj. Konińskiego Nr 32, z dn. 19 sierpnia 1998 r. , poz. 160 /,
- M. Konin – studium uwarunkowań i kierunków zagospodarowania przestrzennego, Uchwała nr 691 Rady Miasta Konina, z dn. 19. XII. 2001 r.,
- Uchwała nr 53 Wojewódzkiej Rady Narodowej w Koninie, z dn. 29. 01. 86 r. w sprawie ustalenia obszarów chronionego krajobrazu na terenie woj. konińskiego i zasad korzystania z tych obszarów,
- dane statystyczne WUS,
- „Powierzchnie i ludność w przekroju terytorialnym w 2011 r.” GUS Warszawa 2011
- wnioski zgłoszone do zmiany studium,
- Strategia rozwoju gminy Kramsk na lata 2005 – 2017, wyk. przez Voter Public Relations, Poznań, 2004 r.,
- system informacji drogowej gminy Kramsk, mapa w skali 1: 25 000,
- założenia techn. – ekonom. budowy O/Drzewce, Poltegor – Projekt, 1996 r.,
- miejscowy plan zagospodarowania przestrzennego gm. Kramsk dla terenów powierzchniowej eksploatacji węgla brunatnego pod budowę zbiornika retencyjnego wraz z drogą dojazdową dla potrzeb O/Drzewce, Uchwała Rady Gminy Kramsk, z dn. 30.06.2003 r.,
- Uchwała Nr XXXVII/184/98 RG Kramsk, z dn. 18. 06. 1998 r.. w sprawie zmian miejscowego planu zagospodarowania przestrzennego terenów budownictwa mieszkaniowego w Kramsku.
- Uchwała Nr XXXVII/183/98 Rady Gminy Kramsk, z dnia 18. 06.1998 r. w sprawie miejscowych planów zagospodarowania przestrzennego terenów położonych w gminie Kramsk
- Plan operacyjny bezpośredniej ochrony przed powodzią dla Zakładowego Zespołu Reagowania Kryzysowego ds. powodzi przy Kopalni Węgla Brunatnego – „KONIN” marzec 2003r.
- Optymalne koncepcje ochrony przeciwpowodziowej dla projektowanej odkrywki „Drzewce” BSiPBW HYDROPROJEKT Poznań 2001 r.
- Aktualne możliwości ochrony przeciwpowodziowej w rejonie projektowanej odkrywki „Drzewce” oraz kierunki zagrożenia na wypadek wystąpienia wezbrań powodziowych rzeki Warty BSiPBW HYDROPROJEKT Poznań 2001 r.
- Ochrona przeciwpowodziowa O/Drzewce z uwzględnieniem planu akcji Ratowniczej BSiPBW HYDROPROJEKT Poznań 2002 r.

I. UWARUNKOWANIA WYNIKAJĄCE Z DOTYCHCZASOWEGO PRZEZNACZENIA, ZAGOSPODAROWANIA I UZBROJENIA TERENU

1. OGÓLNA CHARAKTERYSTYKA GMINY

- powierzchnia gminy - 131 km²,
- liczba ludności - 10.422 os. / stan na 2011 r. /
10.715 os. /stan na 30.06.12 r./

- liczba sołectw - 30,
- gmina sąsiaduje z : m. Konin, gm. Ślesin, gm. Sompolno, gm. Osiek Mały, gm. Koło, gm. Kościelec, gm. Krzymów,
- odległości od Kramsk do : Konina = 12 km,
Koła = 18 km,
Sompolna = 22 km.

Grunty orne / ok. 37 % pow. gminy / występują na kilku wysoczyznach, które zajmują środkową i zachodnią część gminy.

W krajobrazie gminy prawie 50% powierzchni użytków rolnych zajmują łąki i pastwiska, które występują w dolinie Warty i Dolinie Grójeckiej.

Udział lasów w ogólnej powierzchni gminy jest niewielki i wynosi 13% , tj. ok. 1700 ha. Większe kompleksy leśne występują w rejonach wsi : Grąblin, Izabelin, Konstantynów, Drażek i Rudzica. W drzewostanie dominuje sosna, a jako gatunki towarzyszące występuje dąb i brzoza .

Sieć osadniczą tworzy 67 miejscowości, zorganizowanych w 30 sołectwach. Największą jednostką jest Kramsk, który razem z przyległymi: Kramsk – Łęgi, Kramsk – Pole i Dębicz liczy 2085 mieszkańców r., tj. 20 % ogólnej liczby ludności gminy.

Zabudowa wsi jest rozproszona bądź na obszarze terasy nadzalewowej pradoliny Warty, bądź w strefie krawędziowej ostańców wysoczyznowych.

Rozproszona zabudowa nawiązuje do rolniczego charakteru gminy.

W strukturze władania gruntami indywidualne gospodarstwa rolne zajmują 9.625 ha / 2004 r. /, tj. 73 % powierzchni gminy, a w ich strukturze wielkościowej przeważają gospodarstwa do 5 ha.

Na ogólną liczbę 1604 gospodarstw – 1064, tj. 66 %, to gospodarstwa do 5 ha.

Zabudowa jednorodzinna koncentruje się w Kramsku i Woli Podłęznej.

Liczba ludności gminy sukcesywnie wzrasta, i tak w :

1985 r.	wynosiła	9.405 os.
1995 r.	„	9.535 os.
2004 r.	„	10.042 os.
2011 r.	„	10.422 os.
2012 r.	„	10.715 os. / 30.06.12 r. /

Głównym źródłem utrzymania mieszkańców gminy jest rolnictwo.

Dogodne połączenia komunikacyjne z rejonem eksploatacji węgla brunatnego w gm. Ślesin i gm. Sompolno powodują znaczne wyjazdy do pracy w kopalniach.

Udział bezrobotnych w liczbie ludności w wieku produkcyjnym wynosi 14 %. Lokalny rynek pracy reprezentowany jest przez drobne i średnie zakłady usługowe, szkoły i administrację gminną.

Określenie uwarunkowań dotyczących podstaw i kierunków rozwoju gminy oparto na analizie zarówno czynników wewnętrznych (przyrodniczych i związanych z zagospodarowaniem terenów) jak i czynników zewnętrznych – regionalnych i krajowych.

2. STAN ŚRODOWISKA PRZYRODNICZEGO

Charakterystyka wymienionego tematu zawarta jest w „Opracowaniu ekofizjograficznym dla gminy Kramsk” .

Obejmuje ono , m.in. :

1. opis poszczególnych komponentów środowiska przyrodniczego,
2. diagnozę stanu środowiska,
3. ocenę stanu ochrony i użytkowania zasobów przyrodniczych,
4. określenie przyrodniczych predyspozycji do kształtowania struktury funkcjonalno – przestrzennej, wskazanie obszarów, które powinny pełnić funkcje przyrodnicze,
5. ocenę przydatności środowiska – określenie możliwości rozwoju i ograniczeń dla różnego rodzaju form zagospodarowania gminy,
6. określenie przydatności poszczególnych terenów dla rozwoju funkcji użytkowych: mieszkaniowej, przemysłowej, wypoczynkowo – rekreacyjnej,
7. wskazanie terenów, których użytkowanie i zagospodarowanie z uwagi na cechy zasobów środowiska i ich rolę w strukturze przyrodniczej powinno być podporządkowane potrzebom zapewnienia prawidłowego funkcjonowania środowiska i zachowania różnorodności biologicznej,
8. określenie ograniczeń wynikających z konieczności ochrony zasobów środowiska lub występowania uciążliwości i zagrożeń środowiska oraz wskazanie obszarów , na których te ograniczenia występują.

Do niniejszego opracowania przyjęto podstawowe wnioski, wynikające z w/w działań

2.1. Charakterystyka środowiska przyrodniczego

Podstawową formą geomorfologiczną , w granicach gminy, jest Pradolina Warszawsko – Berlińska. Obejmuje ona południową i środkową część gminy. Jest to tzw. koniński odcinek Pradoliny Warszawsko – Berlińskiej z wyodrębnionym „basenem kramskim ‘.

Od zachodniej strony, do linii Grąblin – Izabelin – Wola Podłęzna, sięga Wysoczyzna Gnieźnieńska.

Od strony północno – wschodniej, do linii Święciec – Bilczew – Kramsk, sięga Równina Lubstowska i Równina Drzewcowska, które wchodzą w skład Wysoczyzny Kłodawskiej.

• Budowa geologiczna

- najstarszymi utworami geologicznymi rozpoznanymi na terenie gminy są górnokredowe osady i skały lite wykształcone w facji marglisto – wapiastej.
- utwory trzeciorzędowe reprezentowane są przez mułowce szare i pylaste piaski z wkładkami węgla brunatnego.
- utwory czwartorzędowe nawiązują do zlodowacenia bałtyckiego. Pozostałością z tego okresu są gliny zwałowe wysoczyzn morenowych oraz piaski, żwiry i gliny zwałowe moren czołowych. W obniżeniach obszarów wysoczyznowych występują utwory wodnolodowcowe, tj. piaski ze żwirem. Na utworach rzecznych, w obrębie Pradoliny, w rejonie wsi : Święte, Biechowy, Pogorzałki – występują pagórki wydymowe, składające się z piasków eolicznych. Utwory najmłodsze, holocenijskie, reprezentowane są przez torfy, które zajmują rozległe obszary Basenu Kramskiego w

środkowej i północno – wschodniej części gminy, w obniżeniach Basenu Pątnowskiego i Morzysławskiego.

- **Rzeźba terenu**

W ukształtowaniu powierzchni gminy widoczne są dwa typy krajobrazu. tj.

1. płaskie, równinne obniżenia należące do Pradoliny, do której od północy włącza się rozległa płaskodenna rynna i Kanał Grójecki,
2. pagórkowate wyniesienia różnej wielkości, tzw. „ wyspy dyluwialne”. Wyspy te wyniesione ponad poziom wód Pradoliny nie zostały rozmyte, gdyż w trzonie tych wysp występuje „ nierozmywalna” glina szara zlodowacenia środkowo – polskiego. Wyspy dyluwialne (ostańce wysoczyznowe) osiągają wysokość 97 – 101 m npm.

- **Wody powierzchniowe**

Sieć wodną gminy tworzą :

1. rz. Warta,
2. rz. Warcica
3. Kanał Morzysławski / Kanał Warta – Gopło /,
4. Kanał Grójecki, który łączy się z Wartą we wsi Wola Podłęzna,
5. rowy i kanały melioracyjne,

Stan sanitarny wymienionych cieków jest niezadowalający, prowadzą one wody pozaklasowe (NON), głównie z powodu zanieczyszczeń bakteriologicznych.

Przed wodami powodziowymi Warty teren jest chroniony wałami. W przypadku awarii obwałowań na Warcie w czasie powodzi większa część gminy zostanie zalana wodami powodziowymi.

Zbiornik „Jeziorsko” nie gwarantuje zatrzymania takiej ilości wody aby całkowicie zlikwidować zagrożenie powodziowe.

Dla Kanału Grójeckiego można przyjąć , że katastrofalny poziom wód w dolinie nie przekroczy rzędnej 86,0 m npm.

- **Wody podziemne**

Głównymi zbiornikami wód podziemnych są :

1. Zbiornik Pradoliny Warszawsko – Berlińskiej, na mapie Głównych Zbiorników Wód Podziemnych w Polsce (wg A. Kleczkowskiego) oznaczony **nr 150**. Jest to zbiornik wód czwartorzędowych objęty reżimem wysokiej ochrony (OWO) ,
2. Zbiornik Turek – Konin – Koło, na mapie Głównych Zbiorników Wód Podziemnych w Polsce oznaczony **nr 151**. Poziom wodonośny zalega na głębokości 24 – 150 m. Zbiornik objęty reżimem wysokiej ochrony (OWO) oraz częściowo najwyższej ochrony (ONO).

- **Gleby**

W strukturze jakościowej dominują gleby biellicowe, pseudobiellicowe, torfowe i murszowo – mineralne oraz, w mniejszych ilościach, mady.

Gleby murszowo – mineralne, torfy i mady występują w dnach dolin, na obszarze terasy zalewowej oraz w innych obniżeniach terenowych . Część z nich użytkowana jest rolniczo jako użytki zielone, a część zajęta jest przez zbiorowiska roślin szuwarowych. Zwarte kompleksy dobrych i średnich gleb występują w rejonie Grąblina, Anielewa, Pąchowa, Jabłkowa i Kramska. Są to gleby bielcowe i brunatne, wytworzone z piasków gliniastych na glinie lub gliny.

- **Złoża kopalin**

Do udokumentowanych złóż kopalin zalicza się :

1. kruszywa naturalne :

- złoża „RYSINY” – eksploatowane sporadycznie, w zależności od lokalnego zapotrzebowania. Miąższość złoża od 1,7 m do 20,8 m, grubość nadkładu od 0,2 m do 4,2 m. Złoże jest częściowo zawodnione, a woda występuje na głębokości od 4,2 m do 20,5 m.
- złoża „KONSTANTYNÓW STARY” – eksploatacja została wstrzymana. Miąższość złoża od 2,5 m do 7,8 m, grubość nadkładu od 0,0 m do 0,3 m. Złoże jest częściowo zawodnione, a woda występuje na głębokości od 3,4 m do 8,2 m.

2. węgiel brunatny

- złoża „DRZEWCZE” zalega na pow. 5,65 km² , w granicach gm. Kramsk i gm. Osiek Mały. Składa się z trzech pól : „Bilczew”, „Drzewce A i B ,, . Miąższość złoża średnio 6,9 m, a maksymalnie 19,5 m. Eksploatacja złoża przewidziana jest do 2017 r.. Od 2003 r. zbierany jest nadkład.

2.2. Diagnoza stanu środowiska

Walory poszczególnych komponentów środowiska przyrodniczego zdecydowały o wskazaniu terenów do objęcia szczególną ochroną.

Do takich terenów zaliczono :

1. teren całej gminy, z wyłączeniem doliny Warty, jako część składową Goplańsko – Kujawskiego Obszaru Chronionego Krajobrazu. W granicach tego obszaru ochronie podlegają partie lasów z cennym drzewostanem, mokradła i torfowiska sprzyjające rozwojowi różnorodnej roślinności bagiennej i łąkowej, często na glebach pochodzenia organicznego, podlegających odrębnej ochronie. W odniesieniu do tego obszaru postuluje się :
 - a/ utworzenie rezerwatu leśnego „Niesłusz ,, na pow. 50 ha, położonego w kompleksie leśnym na zachód od Kanału Morzysławskiego. Ochroną winno być objęte środowisko leśne ze wszystkimi zespołami roślinnymi.
 - b/ utworzenie rezerwatu faunistycznego „Strumyk ,, na pow. ok. 1200 ha / pomiędzy Kramskiem – Pąchowem – Drażkiem /.
Utworzenie tego rezerwatu pozostaje w kolizji z będącą w budowie odkrywką węgla brunatnego „Drzewce ,, . Aktualnie jest to najmniej przekształcony przez meliorację kompleks Bagien Kramskich użytkowanych gospodarczo. Większość terenu stanowią rozległe łąki i pastwiska o zmiennym charakterze z dużą ilością turzycowisk.

Celem ochrony winno być zabezpieczenie przed degradacją łągowisk awifauny łąkowo – bagiennej. W szczególności na ochronę zasługują ,ginące już w Europie, ptaki siewkowate, mewy i rybitwy.

2. dolina rz. Warty – stanowiąca oś ekologiczną systemu ochrony krajobrazu, wchodząca w skład systemów obszarów chronionych obowiązujących w państwach Unii Europejskiej oraz w skład systemu krajowej sieci ekologicznej. Dolina Warty jest częścią Pradoliny Warszawsko – Berlińskiej, porośniętą przez łąki i pastwiska zalewowe, kępy drzew na wydmach oraz doskonałym miejscem łągowym i żerowiskiem dla wielu gatunków ptaków wodnych i błotnych.
3. pomniki przyrody
Do wykazu pomników przyrody wpisane są dwa obiekty :
 - a / lipa szerokolistna w Anielewie, zrośnięta w szyi korzeniowej, wiek ponad 300 lat, obwód pierścienia = 300 cm, wysokość = 20 m.
 - b / głaz narzutowy, granitowy, w Rudzicy, czerwony, skrytokrystaliczny, o długości 5,5 m, szerokości 3,5 m, wysokości 2,1 m.

Środowisko przyrodnicze gminy Kramsk, w porównaniu z innymi terenami byłego woj. konińskiego, w niewielkim stopniu zostało przekształcone przez działalność przemysłową.

Największe zmiany spowodowane zostały przez prace melioracyjne.

Drenaż Doliny Grójeckiej doprowadził do przesuszenia torfowisk i nieodwracalnego procesu ich murszenia. Osuszenie znacznych obszarów spowodowało zmiany w florze i faunie na tych terenach. W wyniku osuszenia Bagien Kramskich wyemigrowały z tego terenu najcenniejsze gatunki roślin. Ponadto „górna” część Kanału Grójeckiego znajduje się w zasięgu leja depresyjnego odkrywki „Lubstów „.Skutkiem tego jest zmniejszenie dopływu wód do Kanału, okresowo suche rowy melioracyjne i zanikanie licznych oczek wodnych.

2.3. Ocena stanu ochrony i użytkowania zasobów przyrodniczych

Na terenie gminy do ochrony prawnej kwalifikują się :

1. Goplańsko – Kujawski Obszar Chronionego Krajobrazu,
2. Dolina Warty jako element krajowej sieci ekologicznej ECONET - POLSKA, obszar specjalnej ochrony ptaków NATURA 2000 – Dolina Środkowej Warty PLB300002
3. postulowany rezerwat leśny „Niesłusz”,
4. postulowany rezerwat faunistyczny „Strumyk”,
5. pomniki przyrody.

2.4. Określenie przyrodniczych predyspozycji do kształtowania struktury funkcjonalno – przestrzennej, wskazanie obszarów, które powinny pełnić funkcje przyrodnicze.

1. Najważniejszą strukturą funkcjonalno – przestrzenną na terenie gminy jest Dolina Warty. Podstawową funkcją tego obszaru jest zachowanie przestrzennej ciągłości pomiędzy dwoma najważniejszymi systemami przyrodniczymi Polski, tj. dolinami Wisły i Odry. Jest to szczególnie ważne dla ptaków migrujących i gniazdujących na

terenach błotnych i wodnych, które wymagają na trasie przelotu obecności otwartych wilgotnych obszarów, stanowiących bazę żywnościową i miejsca lęgowe.

2. Do kształtowania lokalnych struktur ekologicznych nadaje się Dolina Grójecka oraz liczne dolinki mniejszych cieków, pełniące rolę łącznika między terenami nadwarciańskimi a Goplańsko – Kujawskim Obszarem Chronionego Krajobrazu.

2.5. Ocena przydatności środowiska – określenie możliwości rozwoju i ograniczeń dla różnego rodzaju form zagospodarowania gminy.

1. Utrzymanie dotychczasowego sposobu użytkowania, tj. ekstensywnej gospodarki łąkowo – pastwiskowej na obszarze Doliny Warty i Doliny Grójeckiej. Na wymienionych obszarach obowiązuje ograniczenie budownictwa, wynikające z wysokiego poziomu wód, niebezpieczeństwa powodzi oraz mało stabilnego podłoża.
2. Tereny wysoczyznowe, szczególnie zalesione i zadrzewione, na których często występują oczka wodne, nadające tym obszarom uroku krajobrazowego, przydatne dla celów rekreacyjnych, miejsc wędrówek pieszych, rowerowych oraz stałego pobytu.
3. Na terenie całej gminy istnieje ograniczenie w gospodarce ściekowej. Występowanie Głównych Zbiorników Wód Podziemnych nr 150 i nr 151 nie pozwala na wprowadzanie ścieków do gruntu.

2.6. Określenie przydatności poszczególnych terenów dla rozwoju funkcji użytkowych: mieszkaniowej, przemysłowej, wypoczynkowo – rekreacyjnej.

Na podstawie oceny poszczególnych komponentów środowiska przyrodniczego określono przydatność terenu dla różnych funkcji. I tak :

1. Dolina Środkowej Warty – użytkowanie winno być podporządkowane potrzebom zapewnienia prawidłowego funkcjonowania środowiska z zachowaniem różnorodności biologicznej.
2. Tereny o atrakcyjnych walorach przyrodniczo – krajobrazowych, leśno – łąkowych, znajdujących się w obszarze chronionego krajobrazu, predestynowane są do rekreacji i wypoczynku. Wiodącą funkcją winna być gospodarka leśna.
3. Tereny wysoczyznowe o korzystnych warunkach dla zabudowy mieszkaniowej i usługowej oraz realizacji nieuciążliwej działalności gospodarczej i przemysłowej.
4. Tereny wysoczyznowe o glebach III i IV klasy oraz użytki zielone w Dolinie Grójeckiej, będące bazą żywnościową gminy, winny być użytkowane rolniczo.
5. Tereny górnicze w rejonie odkrywki węgla brunatnego „Drzewce „ – obszar eksploatacji i przekształceń, wymagający rekultywacji po zakończeniu eksploatacji.

2.7. Wskazanie terenów, których użytkowanie i zagospodarowanie z uwagi na cechy zasobów środowiska i ich rolę w strukturze przyrodniczej powinno być podporządkowane potrzebom zapewnienia prawidłowego funkcjonowania środowiska i zachowania różnorodności biologicznej.

Obszarem wymagającym szczególnej ochrony jest obszar specjalnej ochrony ptaków Dolina Warty PLB300002, pełniąca rolę ponadlokalnego korytarza ekologicznego. Drugim obszarem jest Goplańsko – Kujawski Obszar Chronionego Krajobrazu.

2.8 . Określenie ograniczeń wynikających z konieczności ochrony zasobów środowiska lub występowania uciążliwości i zagrożeń środowiska oraz wskazanie obszarów, na których te ograniczenia występują .

1. Dolina Warty – w odniesieniu do tej części gminy istotnym jest utrzymanie dotychczasowej ekstensywnej gospodarki łąkowo – pastwiskowej.
Ważnym zagadnieniem jest także dopuszczenie do systematycznych wczesnowiosennych zalewów, typowych dla tego terenu. Wymienione działania sprzyjać będą utrzymaniu bogatej flory i fauny na tym terenie.
2. Tereny leśne w obrębie Goplańsko – Kujawskiego Obszaru Chronionego Krajobrazu utrzymują wiodącą funkcję dotychczasowego sposobu zagospodarowania zieleni w formie gospodarki leśnej z możliwością dolesień na obszarach zajętych pod uprawy rolne.
3. Tereny łąk w dolinach cieków wodnych oraz zadrzewienia śródpolne i przydrożne o kluczowym znaczeniu w utrzymaniu lokalnych korytarzy ekologicznych.
Niekorzystnym zjawiskiem dla środowiska jest postępująca urbanizacja znacznych terenów czynnych przyrodniczo do tej pory, a obecnie przekształcanych antropogenicznie.
4. Ograniczenie stwarza konieczność oparcia gospodarki wodnej o ujęcia z wód kredowych, należących do Głównych Zbiorników Wód Podziemnych, bo czwartorzędowe struktury wodonośne uległy zniszczeniu, lub nie posiadają odpowiedniej wydajności.

3. STAN ŚRODOWISKA KULTUROWEGO .

Wykaz obiektów zabytkowych w gminie Kramsk .

ANIELEW

- dom nr 9, drewn. , 1942 r.,
- dom nr 17, glin., XIX/XX w.,

BARCE

- osada WŚ, PŚ, st. 28, obszar AZP – 158/56-42,
objęta strefą „OW” obserwacji archeologicznej,

BIECHOWA

- dom nr 16, drewn. , XIX/XXw.,
- dom nr 18, drewn., 1924 r.,

BORKI

- pomnik ofiar faszyzmu, beton, 1986 r.,

HELENÓW

- szkoła, mur, 1922 r.,

IZABELIN

- cmentarz Ewangelicko – Augsburski, I poł. XIX w., nieczynny,
lokalizacja,

JABŁKÓW

- dom nr 9, mur., pocz. XX w.,

KONSTANTYNÓW

- cmentarz Ewangelicko – Augsburski, I poł. XIX w., nieczynny,
lokalizacja,

KRAMSK

- zespół kościoła parafialnego p.w. św. Stanisława B.M., ul. Konińska,
a/ kościół, mur., 1844 r., rozbud. 1862 – 1906
Rej. Zab.: A-522/263, z dn. 9 października 1995 r.,
b/ brama, mur, poł. XIX w.,
c/ plebania, mur. 1903 – 1904 r.,
d/ cmentarz, 1 poł. XIX w., czynny.
- pomnik poległych w walkach o niepodległość Polski, gład z tablicą, 1945 r.,
- pomnik parafian poległych w czasie I i II wojny światowej / na cmentarzu
grzebalnym / , beton, 1846 / obelisk / , 1978 / tablice / .
- ul. Kolejowa :
dom nr 26, wł. Józef Grochowina, drewn., 1910 r.,
- ul. Kościelna :
dom nr 5, wł. Wojciech Zieliński, drewn., pocz. XXw.,
dom nr 17, wł. Waldemar Rusin, mur., pocz. XX w.,
- ul. Południowa :
dom nr 7, wł. Helena Warchoł, glin., odesk., XIX/XX w.,

cmentarzysko ciałopalne, KP, st. 1, obszar AZP-9/56-42,
objęta strefą „OW” obserwacji archeologicznej,

KRAMSK – ŁAZY

- dom nr 19, drewn., 1872 r.,
- dom nr 19a, drewn., 1940 r.,

KSAWERÓW

- dom nr 20, drewn., 1900 r.,

LICHNOWO

- dom nr 5, drewn., XIX/XX w.,
- stodoła w zagrodzie nr 8, drewn., 1891 r.,

MILIN

- dom nr 5, mur., 1900 r.,

NOWY CZARKÓW

- cmentarz Ewangelicko – Augsburski, XVIII/XIX w., nieczynny,
lokalizacja,
- zagroda nr 6,:
 - a/ dom, drewn., k. XIX w.,
 - b/ obora drewn., k. XIX w.,
 - c/ stodoła, drewn., k. XIX w.,

OSOWCE

- cmentarz Ewangelicko – Augsburski, I poł. XIX w., nieczynny,
lokalizacja,
- dom nr 12, drewn., XIX/XX w.,
- osada KP, st. 9 , obszar AZP-20/56-42,
objęta strefą „OW” obserwacji archeologicznej,

PATRZYKÓW

- zagroda nr 12,:
 - a/ dom, drewn. XIX/XX w.,
 - b/ stodoła, drewn., XIX/XX w.,
- zagroda nr 17,:
 - a/ dom, drewn., 1914 r.,
 - b/ stodoła, drewn. 1917 r.,
- dom nr 9, drewn., ok. 1899 r.,
- dom nr 37, mur., pocz. XX w.,
- stodoła w zagrodzie nr 28, drewn., pocz. XX w.,

PĄCHÓW

- cmentarz Ewangelicko – Augsburski, 2 poł. XIX w., nieczynny,
lokalizacja,
- osada KP, st. 3, obszar AZP-50/55-42,
objęta strefą „OW” obserwacji archeologicznej,
- osada KP, st. 11, obszar AZP-58/55-42,
objęta strefą „OW” obserwacji archeologicznej,

PODGÓR

- dom nr 23, mur, 1909 r.,

POGORZAŁKI

- zagroda nr 3:
 - a/ dom , drewn., ok. 1880 r.,
 - b/ stodoła, drewn., k.XIX w.,
- dom nr 1, drewn., k. XIX w.,
- dom nr 9, drewn., 1909 r.,

POLIC

- dom nr 6, mur., 1900 r. ,

RUDZICA

- kapliczka , mur., 1949 r.,
- zagroda nr 16:
 - a/ dom, mur., 1936 r.,
 - b/ obora, mur., 1928 r.,
 - c/ chlew, mur., 1928 r.,
 - d/ stodoła, mur., 1928 r.,
- dom nr 9, glin., 4 ćw. XIX w.,
- dom nr 32, glin., 4 ćw. XIXw., remont lata 90-te XXw.,
- dom nr 33, glin., 4 ćw. XIX w.,
- dom nr 40, glin. pocz. XX w.,
- dom nr 46, glin.-mur., pocz. XX w.,

STANISŁAWÓW

- leśniczówka, ob. dom nr 2, drewn. 1860 r.,

STRUMYK

- kapliczka, mur. 1948 r.,

ŚWIĘCIEC

- dom nr 28, drewn., 1880 r.

ŚWIĘTE

- pomnik Tadeusza Kościuszki, kopiec, beton, 1917 r., odbud. 1967 r.,
- dom nr 38, drewn., pocz. XX w.,
- dom nr 42, drewn. pocz. XX w.,
- dom nr 43, drewn. pocz. XX w.,
- dom nr 44, drewn. k. XIX w.,

TOBUŁKA

- dom nr 1, mur. pocz. XX w.,

WACŁAWÓW

- kapliczka, mur., 1948 r.,
- dom nr 25, mur. 1900 r.,

WINNICA

- kapliczka, mur. 1948 r.,

WOLA PODŁĘŻNA

- dom nr 22, drewn. pocz. XX w.,
- dom nr 38, mur., 1905 r.,

WYSOKIE

- pomnik poległych na frontach II wojny światowej, beton 1945 r.,
- dworzec kolejowy, ob. dom mieszkalny , mur., pocz. XX w.,
- cmentarzysko ciałopalne KP, st. 3, obszar AZP-10/56-42,
objęte strefą „OW” obserwacji archeologicznej.

4. SFERA SPOŁECZNO – GOSPODARCZA .

4.1. Zagadnienia demograficzno – ludnościowe oraz sieć osadnicza.

- a/ liczba ludności :
- 1985 r. = 9.405 os.,
 - 1995 r. = 9.535 os.,
 - 2004 r. = 10.042 os. / stan na 30.06.04 r. /
 - 2012 r. = 10.715 os. / stan na 30.06.12 r. /

Liczba ludności w poszczególnych sołectwach 2004 r.

Lp	Sołectwo	Miejscowości	1978 r. / osoby /	2004 r. / osoby /	2012 r. / osoby /
1.	Anielew	Anielew,	147	84	83
2.	Barce	Barce, Kuźnica, Marysin,	228	259	271
3.	Bilczew	Bilczew,	360	205	157
4.	Borki	Borki, Stanisławów,	178	189	189
5.	Brzózki	Brzózki, Chmielnik, Niwka, Stawisko,	266	250	233
6.	Dębicz	Dębicz, Ksawerów, Podbór, Ranna, Stukol,	352	461	510
7.	Drażek	Drażek,	166	133	124
8.	Grąblin	Grąblin, Dąbrówka, Grąblinek	555	534	568
9.	Helenów Pierwszy	Helenów Pierwszy, Helenów Drugi, Trzy Borki,	275	255	242
10.	Helenów Drugi	Wiązowa,	418	489	507
11.	Izabelin	Izabelin, Lutnia,	294	307	330
12.	Jabłków	Jabłków,	237	227	229
13.	KRAMSK	KRAMSK,	1.114	1.333	1394
14.	Kramsk – Łazy	Kramsk – Łazy,	x	179	180
15.	Kramsk – Łęgi	Kramsk – Łęgi, Strumyk,	x	401	490
16.	Kramsk – Pole	Kramsk – Pole, Księży Ostrów,	283	170	176
17.	Konstantynów	Konstantynów,	181	137	145
18.	Ksawerów	Ksawerów, Biechowy,	204	288	294
19.	Lichnowo	Pogorzałki, Lichnowo, Kędziorki, Górka, Grabczyn, Grabowe, Tobułka,	380	207	198
20.	Milin		232	299	330
21.	Patrzyków	Milin, Osowce, Polic, Sakłak,	278	304	306
22.	Pąchów	Patrzyków, Nawy Czarków,	335	330	325
23.	Podgór	Pąchów,	245	211	199
24.	Rudzica	Podgór, Podbórz, Rudzica, Rudzica	511	468	624
25.	Rysiny	Kol., Rudzica-Leś-	108	57	38
26.	Święciec	niczówka, Długa Łąka,	316	300	304
27.	Święte	Morzysław K	496	526	520
28.	Wielany	Rysiny,	335	308	323
29.	Wola Podłęzna	Święciec,	450	804	1098

30.	Wysokie	Święte, Żrekie, Wielany, Winnica, Wola Podłęzna, Wysokie, Waclawów,	314	327	328
	Razem		9.258	10.042	10.715

b/ ludność wg wieku / dane WUS za 2003 r. /

l.ludno- ści og. /osoby /	0-6	7-12	13-15	16-18	19-24	25-34	35-44	45-54	55 i więcej
9.974	890	968	469	467	976	1.594	1.298	1.256	2.056

c/ ludność w wieku produkcyjnym i nieprodukcyjnym
/ dane WUS za 2003 r. /

- ludność ogółem = 9.974 os. = 100 %,
- w tym :
- w wieku przedprodukcyjnym = 2.619 os. = 26 %,
- „ produkcyjnym = 5.942 „ = 60 %,
- „ poprodukcyjnym = 1.413 „ = 14 % .

d/ ludność wg głównego źródła utrzymania
/ dane WUS za 2002 r. /,

- ludność ogółem = 9.888 os. = 100 %,
- w tym utrzymujący się z pracy :
- poza rolnictwem = 2.096 os. = 21 %,
- w rolnictwie = 884 os. = 9 %,
- z niezarobkowych źródeł = 2.543 os. = 26 %,
- z tego :
- z emerytur = 1.359 os.,
- z zasiłku dla bezrobotnych = 167 os.,
- z zasiłku pomocy społecznej = 57 os.,
- z innego niezarobkowego źródła = 111 os.,

na utrzymaniu = 4.349 os. = 44 %

e/ pracujący wg sektorów gospodarki / dane WUS za 2003 r. /

- ogółem = 593 os., w tym w:
- rolnictwie i leśnictwie = 18 os.,
- przemyśle i budownictwie = 155 os.,
- usługach rynkowych = 58 os. / handel, naprawy, gastronomia,
transport, łączność, finanse, nauka /,
- usługach nierynkowych = 362 os. / administracja publiczna,
ubezpieczenia zdrowotne i społeczne, ochrona
zdrowia i opieka społeczna /.

f/ bezrobotni zarejestrowani wg wieku / dane WUS za 2003 r. /

ogółem	=	1.045 os. , w tym :
- w wieku do 24 lat	=	340 os.,
- „ 25 – 34 lat	=	367 os.,
- „ 35 – 44 lat	=	200 os.,
- „ 45 – 54 lat	=	128 os.,
- „ 55 i więcej lat	=	10 os.

Udział bezrobotnych wynosi 18 % ludności w wieku produkcyjnym.
Dla porównania w 1997 r. liczba bezrobotnych wynosiła 789 os., tj. 14,3 % ludności w wieku produkcyjnym.

g/ bezrobotni zarejestrowani wg poziomu wykształcenia
/ dane WUS za 2003 r. /

ogółem	=	1.045 os., w tym :
- z wykształceniem wyższym	=	21 os.,
- „ „ średnim zawodowym	=	210 os.,
- „ „ „ ogólnokszt.	=	20 os.,
- „ „ zasadniczym zawod.	=	478 os.,
- „ „ gimnazjalnym i niższym	=	316 os.

• sieć osadnicza

Sieć osadniczą gminy tworzy 67 miejscowości, zorganizowanych w 30 sołectwach. W liczbie miejscowości, 19 wsi – liczy poniżej 50 osób / Brzózki = 28 os., Górka = 33 os., Marysin = 14 os. /.

Największymi miejscowościami są : Kramsk / 1.333 os. /, Wola Podłęzna / 804 os. /, Grąblin / 534 os. / i Święte / 487 os. /.

Rolniczy charakter gminy ma swoje odzwierciedlenie w charakterze zabudowy i jej rozmieszczeniu.

Widoczne jest rozproszenie zabudowy siedliskowej na terenie terasy nadzalewowej Warty / Ksawerów, Borki, Konstantynów / i pasmowa obudowa stref krawędziowych ostańców wysoczyznowych / Wysokie, Bilczew, Święciec /.

Zabudowa mieszkaniowa nie związana bezpośrednio z rolnictwem, tj. zabudowa jednorodzinna i mieszkaniowo – usługowa, występuje w Kramsku i Woli Podłęznej.

Zmniejszenie strefy szkodliwego oddziaływania przemysłu konińskiego, polegające na przywróceniu zachodnich terenów gminy do zagospodarowania zgodnego z panującymi w tym rejonie warunkami , spowodowało zainteresowanie inwestorów / w tym z poza gminy / , do kupowania większych działek i zabudowy rezydencjalnej / Wola Podłęzna, Izabelin, Rudzica /.

W rejonie lasu w Konstantynowie i Drążku widoczne jest zainteresowanie tworzeniem gospodarstw agroturystycznych.

Zabudowa siedliskowa / kilka zagród /, położona na terenie złoża węgla brunatnego „ Drzewce „, w Rysinach, przeznaczona jest do likwidacji.

Do Urzędu Gminy nie wpłynął z tego terenu żaden wniosek w sprawie ewentualnego wskazania terenów pod nowe siedliska.

4.2. Warunki mieszkaniowe

Stan zasobów mieszkaniowych wg danych statystycznych za 1988 r. i 2002 r. ilustruje poniższe zestawienie :

Rok	liczba mieszkań	pow. użytkowa mieszkań w m ²	przec.pow.użytk. mieszkania w m ²	liczba osób na 1 mieszkanie
1988	2.038	150.591	74,0	4,56
2002	2.425	216.518	89,0	4,15

Zabudowa wsi jest zwodociągowana w 99 % . Jedynie Trzy Borki, i Księży Ostrów nie posiadają sieci wodociągowej. Na terenie gminy funkcjonuje oczyszczalnia ścieków w Kramsku – Dębiczu oraz dwie lokalne oczyszczalnie przy szkołach w Anielewie i Wysokiem

4.3. Wyposażenie w usługi i przemysł.

Sieć usług podstawowych na terenie gminy , z zakresu : oświaty, handlu, drobnego rzemiosła i kultury jest wystarczająca.

W Grąblinie, z uwagi na sąsiedztwo sanktuarium licheńskiego, lokalizowane są usługi związane z obsługą ruchu turystycznego i pielgrzymkowego .

W Konstancynie, na terenie lasu, funkcjonuje motokros.

Działalność przemysłowa reprezentowana jest przez zakłady wytwórcze i hurtownie. Rozwój tej działalności widoczny jest w miejscowościach położonych przy drodze do Lichenia, tj. w Grąblinie, Izabelinie i Woli Podłężnej.

Największym zakładem jest Poznański Zakład Zielarski „Herbapol” w Chmielniku, prowadzący kontraktację i skup ziół z całego regionu konińskiego.

Od 2003 r. trwają prace związane z przygotowaniem do eksploatacji węgla brunatnego w złożu „ Drzewce „, położonego we wschodniej części gminy, na terenie wsi Rysiny i Bilczew. Eksploatację złoża przewidziano do 2017 r.

5. ROLNICTWO I LEŚNICTWO .

5.1. rolnictwo

Rolnictwo jest wiodącą funkcją gospodarczą gminy i podstawowym źródłem utrzymania mieszkańców.

Warunki przyrodnicze nie sprzyjają intensywnej produkcji rolnej. Gleby, w zdecydowanej większości, są zakwaszone, ubogie w fosfor, potas i magnez.

Przeważają gleby klasy V i VI. W dnach dolin występują trwałe użytki zielone, na ogół średnie i słabe, wytworzone na glebach torfowych.

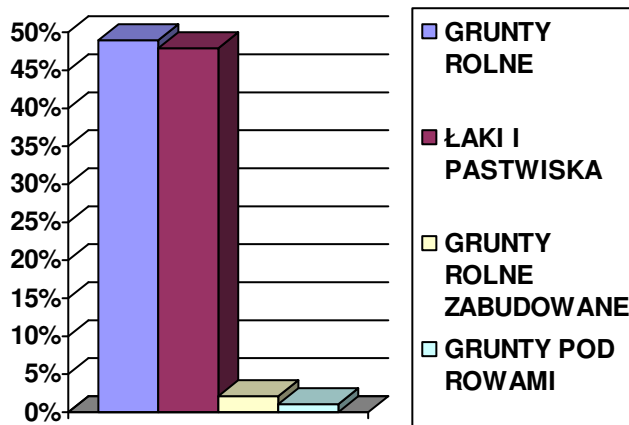
Użytki zielone występujące w mniejszych dolinach są bardziej zróżnicowane, wykształcone w postaci gleb murszowato – mineralnych i murszowatych, mułowo – torfowych i innych.

Duże zwarte kompleksy dobrych i średnich gleb, zasługujących na ochronę przed zmianą użytkowania, występują w rejonie Grąblina, Anielewa, Pąchowa, Jabłkowa i Kramska. Są to gleby bielcowe i brunatne, wytworzone z piasków gliniastych na glinie lub gliny.

Aktualnie obserwuje się daleko zaawansowane procesy degradacji gleb, związane z naturalnym i antropogenicznym obniżaniem się poziomu wód glebowo – gruntowych.

Zagospodarowanie użytków rolnych / stan na 01.01.2004 r. /

użytki rolne ogółem	=	10.225 ha	=	100 %
w tym :				
grunty orne	=	4.981 ha	=	49 %
sady	=	29 ha		
łąki i pastwiska	=	4.871 ha	=	48 %,
grunty rolne zabudowane	=	194 ha	=	2 %,
grunty pod stawami	=	11 ha		
grunty pod rowami	=	140 ha	=	1 % .



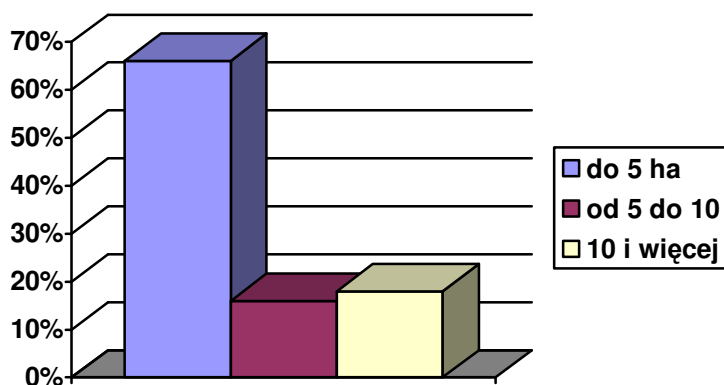
ZAGOSPODAROWANIA UŻYTKÓW ROLNYCH

Z zestawienia dotyczącego struktury władania wynika zdecydowana dominacja gruntów należących do osób fizycznych.

Indywidualne gospodarstwa rolne / wg stanu na 01.01.2004 r. / zajmują 9.625 ha, tj. 73 % pow. ewidencyjnej gminy.

Struktura wielkościowa indywidualnych gospodarstw rolnych :

pow. gospodarstwa w ha	liczba gospodarstw w grupie		udział w %	
	1999 r.	2002 r.	1999 r.	2002 r.
do 5	1.520	1.061	76	66
5 - 10	276	251	13	16
10 i więcej	221	289	11	18
Razem	2.017	1.601	100	100



STRUKTURA WIELKOSCIOWA INDYWIDUALNYCH GOSPODARSTW ROLNYCH

Z porównania wymienionych danych wynika, że przy tej samej powierzchni gruntów maleje ogólna liczba gospodarstw z tym, że zmiany te wynikają ze zmniejszania się liczby gospodarstw w grupie do 5 ha na rzecz gospodarstw większych.

Gospodarstwa rolne wg rodzaju prowadzonej działalności / w 2002 r. / :

- liczba gospodarstw ogółem = 1.601, w tym :
- z wyłączną działalnością rolniczą = 1.261,
- z wyłączną „ ” pozarolniczą = 27,
- z działalnością rolniczą i pozarolniczą = 108,
- gospodarstwa nie prowadzące działalności gospodarczej = 205 .

5.2. Leśnictwo

Udział lasów w ogólnej powierzchni gminy wynosi 13 % , tj. 1695 ha / woj. wielkopolskie = 26 % /.

Lasy państwowe zajmują 1.158 ha, a lasy prywatne = 354 ha.

Lasy położone w zachodniej części gminy wchodzą w skład Goplańsko – Kujawskiego Obszaru Chronionego Krajobrazu. Mają one średnie walory ekologiczne, co wynika stąd, że rosną na mało żyznych siedliskach i najczęściej są porośnięte sosnami.

W miejscach gdzie drzewostany sosnowe są starsze występuje bogaty podszyt, złożony z gatunków wskazujących na las liściasty. Zdarzają się też uprawy dębowe. Najwięcej jest ich koło Woli Podłężnej i Grąblina.

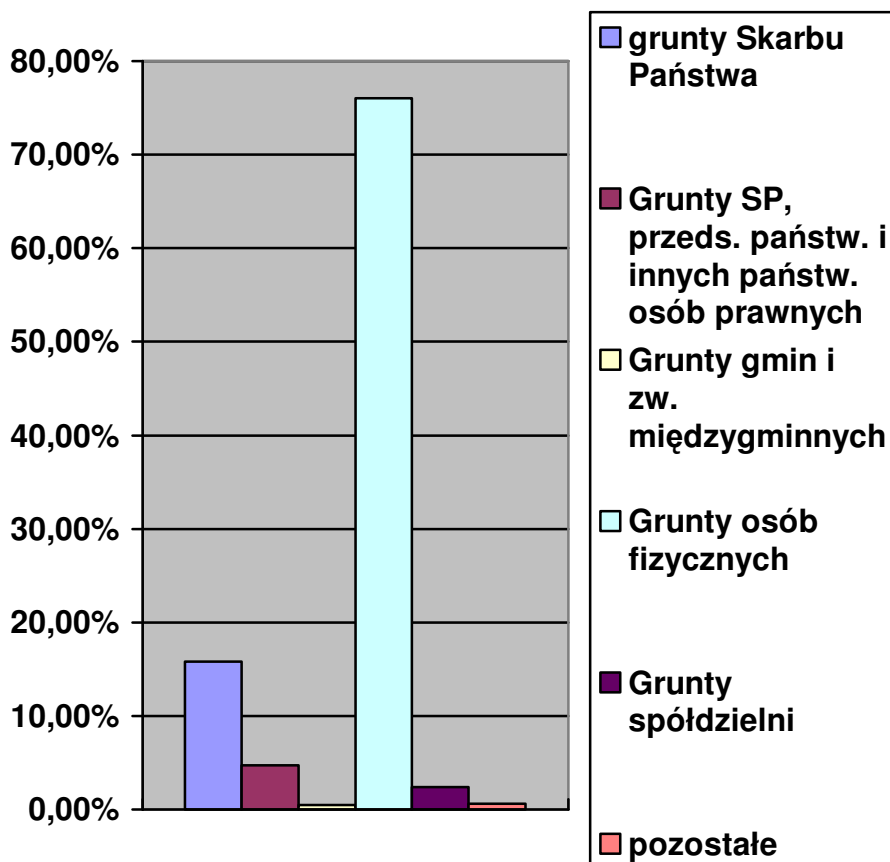
Lasy położone we wschodniej części gminy zaliczane są do siedliska boru świeżego i boru suchego. W drzewostanie dominuje sosna, a jako gatunki towarzyszące występuje dąb i brzoza.

Lasy, które porastają pola wydumowe w dolinie Warty mają charakter lasów glebochronnych. Dominuje tutaj siedlisko boru świeżego i boru suchego z monokulturą sosny.

Struktura władania i użytkowania gruntów
/ wg stanu na 01.01.2004 r. /

Grupy rejestrowe	pow. ogólna w ha	w tym :						
		użytki rolne	grunty leśne i zakrze – wienia	grunty zabudowane	grunty pod wodami	użytki ekologiczne	nieuży – tki	tereny różne
1. Grunty Skarbu Państw. z wyłączeniem gruntów przekazanych w użytkow wieczyste .	2.088	536	1.158	264	18	-	93	19
2. Grunty SP przekazane w wieczyste użytkowanie	-	-	-	-	-	-	-	-
3. Grunty SP,przeds.państw.i innych państw.osób prawnych.	618	447	15	19	-	-	137	-
4. Grunty gmin i zw.międzygmin.z wyłąc.grunt.przekaz. w użytkowanie	66	39	6	16	-	-	2	3
5.Grunty gmin i zw.międzygmin.w użytkowaniu wieczystym	3	2	-	1	-	-	-	-
6. Grunty,które są własnością samorządowych osób prawnych oraz grunty,których własności są nieznane	-	-	-	-	-	-	-	-
7. Grunty osób fizycznych	9.986	9.013	354	35	10	-	574	-
8. Grunty Spółdzielni	317	154	144	-	-	-	19	-
9. Grunty kościołów i zw.wyznaniowych	34	15	16	3	-	-	-	-

10. Wspólnoty gruntowe	4	2	2	-	-	-	-	-
11. Grunty państw. z wyłączeniem gruntów przekaz. w użytkowanie	-	-	-	-	-	-	-	-
12. Grunty powiatów przekaz. w użytkowanie wieczyste	-	-	-	-	-	-	-	-
13. Grunty województw z wyłączeniem gruntów przekaz. w użytkowanie	-	-	-	-	-	-	-	-
14. Grunty województw przekaz. w użytkowanie wieczyste	-	-	-	-	-	-	-	-
15. Grunty będące przedmiotem własności i władania osób niewymienionych w pkt 1-14	21	17	-	-	-	-	4	-
Powierzchnia ewidencyjna	13.137	10.225	1.695	338	28	-	829	22



STRUCTURA WŁADANIA GRUNTÓW

Uwaga : powierzchnia geodezyjna gminy wynosi 13.178 ha / ~ 132 km² /.

6. WYSTĘPOWANIE UDOKUMENTOWANYCH ZŁOŻ KOPALIN ORAZ ZASOBÓW WÓD PODZIEMNYCH.

Wg „Opracowania ekofizjograficznego „ na terenie gminy występują udokumentowane złoża :

1. kruszywa naturalnego, są to :

- „ Rysiny „ - złoża eksploatowane sporadycznie, w zależności od lokalnego zapotrzebowania.

Parametry złoża :

- grubość nadkładu od 0,2 do 4,2 m,
- miąższość złoża od 1,7 do 20,8 m,
- złoża częściowo zawodnione. Woda występuje na głębokości 4,2 - 20,5 m,

- „ Konstantynów Stary „ – eksploatacja złoża została wstrzymana.

Parametry złoża :

- grubość nadkładu od 0,0 do 0,3 m,
- miąższość złoża od 2,5 do 7,8 m,
- złoża częściowo zawodnione. Woda występuje na głębokości 3,4 - 8,2 m.

2. węgla brunatnego :

- złoża węgla brunatnego „ Drzewce „, położone jest na terenie gminy Kramsk i gminy Osiek Mały. Obszar górniczy i teren górniczy zostały określone w decyzji koncesyjnej MOŚZNiL nr 22/98 z dnia 04.12.1998r.

Parametry złoża :

- grubość nadkładu nie przekracza 8,5 m / średnio ok. 3,8 m /. Stanowią go ropy pstry, piaski i mułki kwarcowe / nie przydatne do wykorzystania na skalę przemysłową /,
- miąższość złoża w partiach bilansowych osiąga od 3,0 m do 11,0 m / średnio 6 – 8 m /,
- zasoby geologiczne złoża „Drzewce” wynoszą :
 - bilansowe = 38.128,8 Mg,
 - pozabilansowe = 2.103, 0 Mg,
- eksploatacja złoża planowana jest do 2017 r.

3. wód podziemnych :

- Zbiornik Pradoliny Warszawsko – Berlińskiej, nr 150 / wody czwartorzędowe / , położony w południowej części gminy, objęty reżimem wysokiej ochrony / OWO /,
- Zbiornik Turek – Konin – Koło nr 151 / górnokredowy , szczelinowo – porowy / , zajmuje prawie cały obszar gminy, objęty reżimem wysokiej ochrony / OWO / oraz częściowo najwyższej ochrony / ONO /.

7. KOMUNIKACJA .

7.1. drogi

Sieć drogową stanowią drogi : wojewódzka nr 266, powiatowe i gminne.

- a) droga wojewódzka nr W 266 : Konin – Kramsk – Sompolno – Ciechocinek, która łączy gminę z drogą krajową nr 2 Świecko – Poznań – Warszawa oraz z drogą krajową nr 1 : Gdynia – Toruń – Łódź.
- b) drogi powiatowe :
 - 3210 P : - Wola Podłęzna – Licheń Stary,
 - 3207 P : - Jabłków – Helenów – Licheń Stary,
 - 3212 P : - Konin – Rudzica – Grąblin,
 - 3211 P : - Konin – Anielew – Grąblin,
 - 3213 P : - Grąblin – Kramsk,
 - 3214 P : - Kramsk – Strumyk,
 - 3215 P : - Kramsk – Barce,
 - 3217 P : - Kuźnica – Biechowy,
 - 3216 P : - Lichnowo – Milin – Kuźnica – Borki - Ochle.
- c) drogi gminne, pozostałe drogi o długości 119,682 km, które w 40 % posiadają nawierzchnię mineralno-asfaltową.
- d) drogi dojazdowe - wewnętrzne.

Wszystkie drogi wymagają modernizacji – rozbudowy i przebudowy, dostosowującej je do aktualnych natężeń ruchu i potrzeb rozwojowych gminy.

W zakresie drogi wojewódzkiej i dróg powiatowych jest to zadanie inwestycyjne o znaczeniu ponadlokalnym. W zakresie dróg i ulic gminnych jest to inwestycja celu publicznego o znaczeniu lokalnym. Drogi gminne wymagają rozbudowy i przebudowy oraz wykonania nawierzchni , dostosowującej ich parametry do zwiększonego obciążenia ruchem, w tym m.in. zapewnienia możliwości bezpiecznej komunikacji rowerowej, pieszej, przebudowy skrzyżowań, zjazdów publicznych i przejść dla pieszych, uzupełnienia pasmami zieleni wysokiej i niskiej.

7.2. kolej

Gmina znajduje się na trasie powiązań komunikacyjnych znaczących aglomeracji krajowych : Poznania i Warszawy oraz na szlaku linii kolejowej C-E20 (Kunowice – Poznań – Warszawa – Terespol) międzynarodowej : Paryż – Moskwa.

Stacja kolejowa „Kramsk „, ma znaczenie lokalne, umożliwia dojazd pociągami osobowymi, nie zatrzymują się tutaj pociągi pośpieszne. Stacja posiada bocznice kolejowa dla pociągów towarowych.

7.3. trasy rowerowe

Aktualnie nie ma urządzonych tras dla rowerzystów. Duży ruch rowerowy widoczny jest wzdłuż drogi wojewódzkiej Święte – Patrzyków oraz na odcinku Rudzica – Konin.

Szlak czarny Konin – Rudzica – Anielew →

Szlak zielony Wola Podłęzna – Izabelin →

7.4. komunikacja zbiorowa

Podstawowym środkiem transportu mieszkańców gminy jest autobus. Oprócz linii lokalnych i tranzytowych PKS, funkcjonuje transport zakładowy / głównie kopalni „Konin” /, który dowozi pracowników do pracy w rejonach prowadzonych robót górniczych.

8. INFRASTRUKTURA TECHNICZNA .

8.1. Sieć wodociągowa i kanalizacyjna

a / zaopatrzenie w wodę

Zwodociągowanie gminy wynosi 99 %. Do zaopatrzenia w wodę z sieci wodociągowej pozostały wsie : Księży Ostrów i Trzy Borki.

Istniejąca sieć wodociągowa prowadzona jest od dwóch stacji : w Kramsku i Woli Podłęźnej. Długość sieci wodociągowej wynosi 92,8 km.

1. Ujęcie wody i stacja uzdatniania / $Q = 271,0 \text{ m}^3/\text{h}$ / w Kramsku zaopatruje mieszkańców wsi : Kramsk, Kramsk – Pole, Kramsk – Łazy , Kramsk – Łęgi, Bilczew, Wysokie, Wielany, Brzózki, Drażek, Konstantynów, Borki, Barce, Podgór, Lichnowo, Dębicz, Święte, Patrzyków i Ksawerów.
2. Ujęcie wody i stacja uzdatniania / $Q = 103,6 \text{ m}^3/\text{h}$ / w Woli Podłęźnej zaopatruje mieszkańców wsi : Wola Podłęźna, Izabelin, Grąblin, Rudzica i Anielew.
3. Helenów I i Helenów II zaopatrywane są w wodę z Bylewa w gm. Ślesin.
4. Święciec, Pąchów i Jabłków zaopatrywane są w wodę z Marianowa w gminie Sompolno

b / kanalizacja sanitarna

Aktualnie funkcjonuje oczyszczalnia ścieków typu „Lemna „ w Kramsku - Dębiczu / o wydajności 340 m³/dobę / oraz dwie lokalne oczyszczalnie ścieków przy szkołach w Anielewie i w Wysokim.

W pozostałych miejscowościach gospodarka ściekami rozwiązywana jest indywidualnie, m.in. poprzez gromadzenie ścieków w szczelnych zbiornikach bezodpływowych i okresowe ich wywożenie do punktu zlewnego przy oczyszczalni.

Długość sieci kanalizacyjnej wynosi 3,5 km, a liczba gospodarstw domowych podłączonych do kanalizacji będzie wynosiła 100 w 2004 r.

8.2. Gospodarka odpadami komunalnymi .

Gospodarka odpadami komunalnymi na terenie gminy nie jest całkowicie uporządkowana. Istniejące w miejscowości Podgór składowisko odpadów komunalnych wymaga modernizacji i rozbudowy jako kontynuacja istniejącego obiektu.

8.3. Elektroenergetyka

Gmina jest całkowicie zelektryfikowana i zasilana poprzez ciągi liniowe SN 15 kV wyprowadzone z GPZ Konin Niesłusz i GPZ Ślesin. Moc zapotrzebowana jest aktualnie dobrze wykorzystana, co w pełni zabezpiecza bieżące potrzeby mieszkańców.

Przez obszar gminy przebiegają linie napowietrzne wysokiego napięcia:

110 kV : GPZ Ślesin – GPZ Koło Ruchenna,

220 kV : Konin - Sochaczew – PSE Warszawa

220 kV : Konin - Adamów I – PSE Oddział Poznań

220 kV : Konin - Adamów II – PSE Oddział Poznań
220 kV : El Pątnów – Podolszyce – PSE Warszawa

8.3.1. Elektroenergetyczna sieć przesyłowa

Na terenie gminy znajdują się fragmenty elektroenergetycznych linii jednotorowych o napięciu 220 kV relacji Podolszyce – Pątnów oraz Konin – Sochaczew. Wzdłuż tych linii należy przestrzegać ograniczeń w użytkowaniu terenu o szerokości 70 m (po 35 m od osi linii w obu kierunkach). Dla terenów znajdujących się w granicach podanych wielkości obowiązują następujące ustalenia :

- zabrania się lokalizować budynki mieszkalne i inne (zwłaszcza szpitale, internaty, żłobki przedszkola itp.), przeznaczone na pobyt ludzi przez czas dłuższy niż 8 godzin na dobę,
- Dopuszcza się realizację obiektów związanych z działalnością gospodarczą turystyczną rekreacyjną i rolną w których pobyt ludzi nie przekracza 8 godzin, przy spełnieniu wszystkich aktualnie obowiązujących przepisów. W tych przypadkach konieczne jest uzgodnienie warunków lokalizacji projektowanych obiektów i zagospodarowania tego terenu z właścicielem przedmiotowej linii.

8.3.2. Elektroenergetyczna sieć dystrybucyjna

Na terenie gminy znajdują się następujące obiekty sieci dystrybucyjnej :

- linie napowietrzne średniego napięcia SN 30 kV ,
- linie napowietrzne niskiego napięcia nn 0,4 kV oraz stacje transformatorowe, które wprowadzają określone ograniczenia w zabudowie. Dla poszczególnych rodzajów linii obowiązują pasy terenu, dla których obowiązują ograniczenia zagospodarowania i użytkowania . Szerokości pasów wynoszą :
- 30 kV - 10 m od rzutu poziomego skrajnego przewodu linii,
- 15 kV - 5 m od rzutu poziomego skrajnego przewodu linii,
- 0,4 kV - 3 m od rzutu poziomego skrajnego przewodu linii,

8.4. Energetyka gazowa

Przez teren gminy , od Konstantynowa przez: Wysokie – Milin – Święte – Wolę Podłęzną, prowadzi magistrala gazowa z Koła do Konina.
Aktualnie w gminie nie ma sieci gazowniczej.

8.5. Energetyka odnawialna

Aktualnie na terenie gminy zlokalizowanych jest pięć turbin wiatrowych w miejscowości Wielany.

9. WNIOSKI WYNIKAJĄCE Z OCENY DOTYCHCZASOWEGO ZAGOSPODAROWANIA TERENU GMINY.

Istniejące zagospodarowanie terenu gminy, z jednej strony nawiązuje do historycznych uwarunkowań związanych z podziałami gruntów i rozwojem osadnictwa, z drugiej zaś – jest wynikiem realizacji ustaleń planów miejscowych.

Dla przestrzennego zagospodarowania gminy istotny wpływ miały ustalenia planów miejscowych wykonanych w latach 1979 – 1996.

W 1979 r. Wojewoda Koniński zatwierdził program zagospodarowania „Strefy ochronnej rejonu przemysłowego m. Konina „. Wewnątrz strefy przekraczane były dopuszczalne normy stężenia związków fluoru i dwutlenku siarki. Wschodnią granicę strefy wyznaczał Kanał Grójecki. W strefie znalazło się ok. 3.000 ha oraz wsie : Anielew, Rudzica, Izabelin, Wola Podłęzna i Grąblin.

Anielew i Rudzica przeznaczone były do likwidacji w pierwszej kolejności, a dla ochrony mieszkańców Woli Podleşnej i Grąblina zaprojektowano na pow. 100 ha pasy zieleni wysokiej.

Ustalenia wymienionej strefy obowiązywały do 1996 r., kiedy Wojewoda Koniński zmienił wcześniejsze ustalenia, polegające na zmniejszeniu obszaru strefy ochronnej do granic terenu zajmowanego przez Hutę Aluminium „Konin”

Zabudowa gminy bezpośrednio łączy się z rolnictwem, które jest wiodącą funkcją gospodarczą i odzwierciedla jego indywidualny charakter oraz strukturę władania.

Łąki i pastwiska położone w rejonie Kanału Grójeckiego, które w czasach , kiedy obowiązywała „strefa ochronna rejonu przemysłowego m. Konina „, z 1979 r., należały do PGR Maliniec, zostały przekazane prywatnym użytkownikom.

Położenie gminy w sąsiedztwie Konina oraz pomiędzy rejonami górniczymi w gm. Ślesin i gm. Sompolno, z jednej strony powoduje wzrost urbanizacji gminy, z drugiej zaś – działalność górnicza ma wpływ na obniżanie się zarówno poziomu wód gruntowych jak i powierzchniowych.

Najsilniejszej degradacji uległa ruń łąkowa i pastwiskowa. Na skutek ogólnego odwodnienia terenu względnie duże obszary nieużytków ulegały stopniowemu uproduktywnieniu. Są to w ogólności tereny mało produktywne.

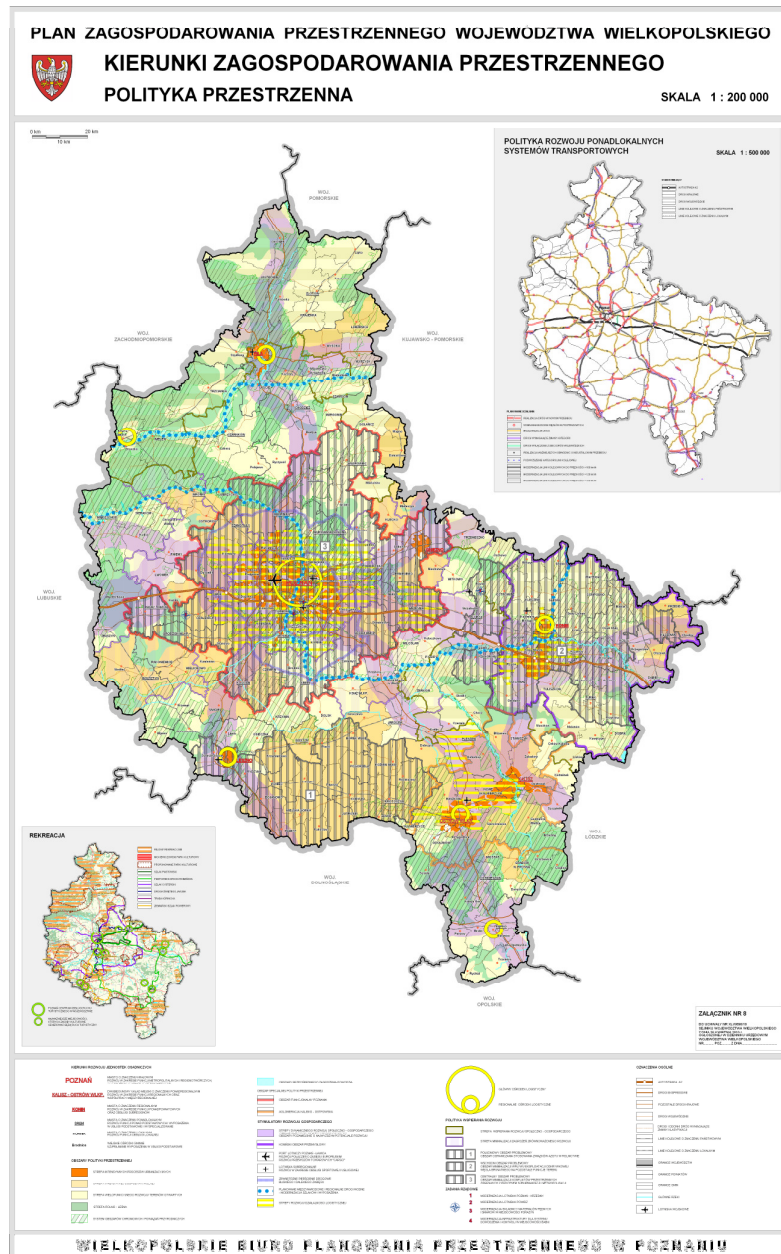
Przewiduje się, że największe zmiany w środowisku nastąpią w związku z rozpoczęciem eksploatacji węgla brunatnego ze złoża „ Drzewce”.

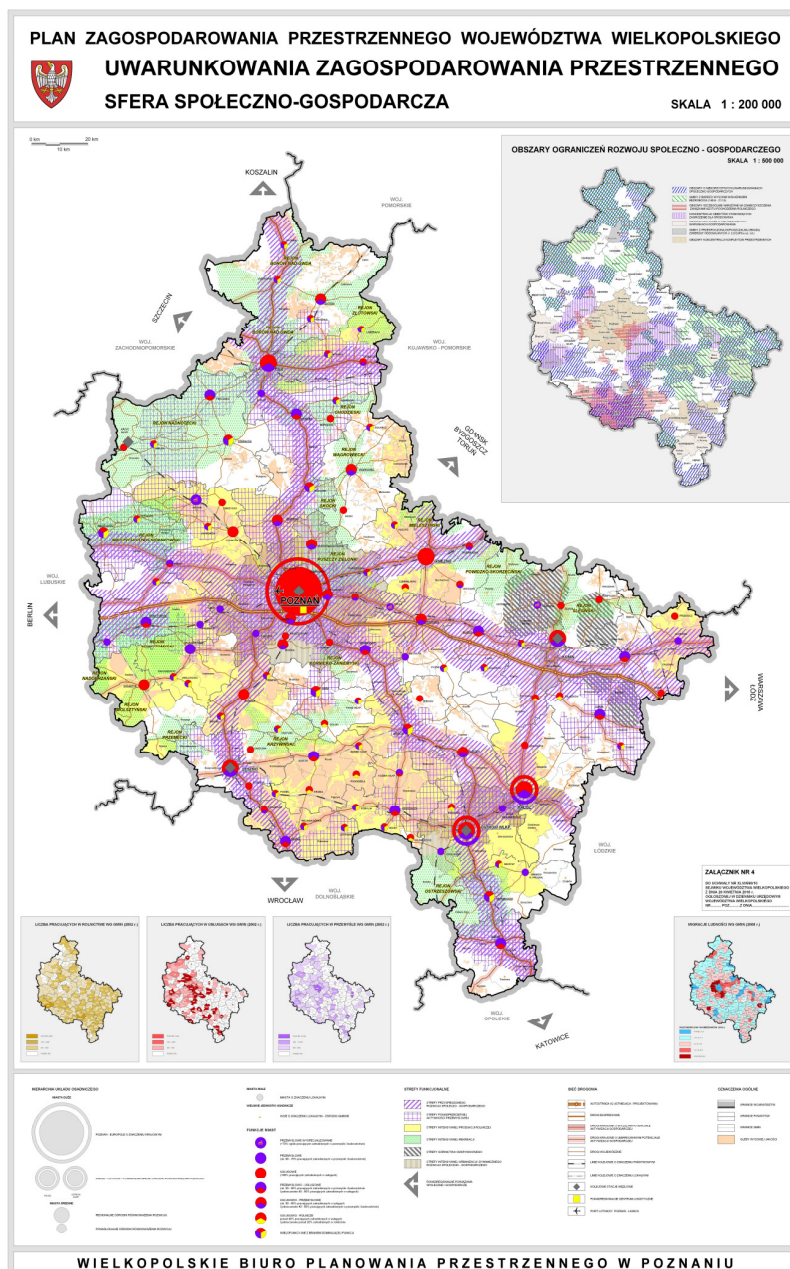
II. KIERUNKI ZMIAN W STRUKTURZE PRZESTRZENNEJ GMINY ORAZ W PRZEZNACZENIU TERENÓW

Funkcjonalno – przestrzenne kierunki rozwoju gminy opracowano na podstawie rozpoznania uwarunkowań stanu istniejącego i możliwości jej rozwoju. Do opracowania wykorzystano informacje zawarte w „Planie zagospodarowania przestrzennego woj. Wielkopolskiego”, „Strategii rozwoju gminy Kramsk na lata 2005 – 2017” , „Opracowaniu ekofizjograficznym” oraz we wnioskach zgłoszonych przez mieszkańców gminy.

A. USTALENIA PLANU ZAGOSPODAROWANIA PRZESTRZENNEGO WOJEWÓDZTWA WIELKOPOLSKIEGO.

Wymieniony plan nie ma rangi prawa miejscowego – jednak jego ustalenia muszą być uwzględnione w studiach uwarunkowań i kierunkach zagospodarowania przestrzennego gminy.





Główne ustalenia planu, w zakresie wybranych tematów, określają :

1. Wiodące funkcje gospodarcze gminy

Gmina Kramsk w Planie zagospodarowania przestrzennego województwa zaliczona została do strefy wielofunkcyjnego rozwoju terenów otwartych w granicach systemu obszarów chronionych i powiązań przyrodniczych. Plan zalicza gminę Kramsk do wschodniego obszaru problemowego, w którym polityka przestrzenna powinna być skierowana na minimalizację wpływu odkrywkowej eksploatacji węgla brunatnego na pozostałe funkcje terenu.

W strukturze funkcjonalno – przestrzennej województwa, w układzie stref zróżnicowanej polityki przestrzennej, gmina Kramsk położona jest na skraju Konińskiego – Tureckiego Zagłębia Węglowego, w strefie rolno – leśnej z wielofunkcyjnym rozwojem wsi oraz w strefie związanej z rzekami: Wartą i Notecią.

„**Strefa rolno – leśna** obejmuje tereny o warunkach nie sprzyjających intensywnej produkcji rolnej, nie kwalifikujące się dla rekreacji o ponadlokalnym znaczeniu, położone na uboczu głównych tras komunikacyjnych – tym samym o ograniczonych szansach na rozwój działalności gospodarczej.

Wymagają one specjalnego potraktowania przez Samorząd Województwa : bez wsparcia z zewnątrz gminy położone w tej strefie nie są w stanie przełamać bariery opóźnienia cywilizacyjnego, gospodarczego i technologicznego .

Prócz rolnictwa – obecnie głównej gałęzi gospodarki, konieczne jest wprowadzenie pozarolniczej działalności produkcyjnej i usługowej, zaktywizowanie - różnymi metodami potencjału tkwiącego w ludziach , w istniejącym zainwestowaniu oraz w lokalnych zasobach środowiska przyrodniczego i kulturowego.

W strefie związanej z Wartą i Notecią zachodzi potrzeba prowadzenia działań zmierzających do ograniczenia zagrożenia powodzią ,dostosowania koryt rzecznych do żeglugi / Warta - od Konina / , odbudowy i rozbudowy urządzeń portowych, realizacji przystani / sportowych i turystycznych /, rekreacyjnego zagospodarowania dolin z uwzględnieniem walorów przyrodniczych i kulturowych tego obszaru, a przede wszystkim – ochrony środowiska przyrodniczego, szczególnie w ramach terenów już objętych prawną ochroną i proponowanych do objęcia ochroną.

Obszar Konińsko – Tureckiego Zagłębia Węglowego jest rejonem województwa związanym z eksploatacją węgla brunatnego i przemysłem energetycznym bazującym na tym surowcu. Wymaga on specjalnego potraktowania w związku z koniecznością :

- 1/ stopniowej restrukturyzacji przemysłu związanej z wyczerpywaniem się zasobów węgla / eksploatacja złóż na poziomie dzisiejszego wydobycia możliwa do 2040 r. /,
- 2/ rozwiązaniem problemów Zagłębia w nawiązaniu do polityki energetycznej kraju, która w tym zakresie nie została sprecyzowana,
- 3/ rekultywacją terenów pokopalnianych.

2. Zagadnienia demograficzne

- Coraz niższe tempo przyrostu ludności spowodowane jest malejącym przyrostem naturalnym. Wg prognozy demograficznej do 2020 r. należy się spodziewać tylko niewielkiego przyrostu ludności województwa / 4 ~ 5 % /. Natomiast po 2020 r. można nawet oczekiwać spadku liczby ludności / ok. 40 tys. osób, tj. 1 % /.
- Zmiany w strukturze wieku ludności idą w kierunku :
 - a / postępującego procesu starzenia się jego mieszkańców,
 - b / zmniejszenia się udziału ludności w wieku produkcyjnym, szczególnie w najbliższej dekadzie.

3. Kształtowanie obszarów wiejskich

- a / ochrona charakterystycznych układów ruralistycznych oraz zespołów sakralnych, pałacowo – parkowych, folwarków, ochrona zabytkowych budynków mieszkalnych, gospodarczych, wiatraków, remiz, szkół, kuźni, młynów i innych elementów specyficznych dla architektury wiejskiej, np.: kapliczek i krzyży,
- b / poszanowanie kształtowanej tradycyjnie różnorodności form osadnictwa wiejskiego w poszczególnych rejonach województwa,
- c / rozwijanie wsi z maksymalnym poszanowaniem rolniczej przestrzeni produkcyjnej i tworzenie zwartych układów zabudowy,
- d / zabezpieczanie terenów sportowych i rekreacyjnych.

4. Kształtowanie przestrzeni wokół miejsc cennych dla kultury

- a/ dostosowanie zagospodarowania do masowego ruchu turystycznego i pielgrzymkowego / hotele, campingi, gastronomia, parkingi, itp. /,
- b/ ograniczenie działalności gospodarczej do nie kolidującej z wiodącą funkcją miejsca, a wspieranie działalności związanej z obsługą turystów czy pielgrzymów,
- c/ izolowanie tych miejsc od bezpośredniego styku z współczesnym zainwestowaniem, zachowanie niezbędnej otwartej przestrzeni w celu lepszego ich wyeksponowania.

5. Zasady w zakresie ochrony i kształtowania środowiska przyrodniczego

- Stworzenie spójnego systemu ekologicznego obejmującego region Wielkopolski, nawiązującego do systemów krajowych i międzynarodowych.
Obecny system obszarów chronionych w centralnej części województwa tworzą „wyspy ekologiczne”, które powinny być powiązane korytarzami przyrodniczymi, gdyż brak spójności naraża je na obniżenie odporności biologicznej i stopniową degradację.
W pozostałych rejonach województwa układ przyrodniczy cechuje większa spójność.
- Objęcie obszarów chronionego krajobrazu i zespołów przyrodniczo – krajobrazowych miejscowymi planami zagospodarowania przestrzennego, które pozwolą na skonkretyzowanie istniejących konfliktów i wskażą sposoby ich zminimalizowania.
- Objęcie ochroną zlewni rzek wykorzystywanych dla zasilania infiltracyjnych ujęć komunalnych.
- pozostawienie nieuregulowanych rzek i odcinków rzek, których funkcje przyrodnicze nie uległy przeobrażeniom z uwzględnieniem wymogów racjonalnej gospodarki wodnej i ochrony przeciwpowodziowej.

6. Zasady ochrony dziedzictwa kulturowego

- a) bezwzględne przestrzeganie obowiązującego w tym zakresie prawa, ujętego w ustawie z dnia 23 lipca 2003 r. o ochronie zabytków i opiece nad zabytkami (Dz. U. z 2003 r. nr 162, poz. 1568 ze zmianami).
- b) ochrona krajobrazu kulturowego może być realizowana poprzez właściwe zapisy w miejscowych planach zagospodarowania przestrzennego oraz w studiach uwarunkowań i kierunkach zagospodarowania przestrzennego gmin, przy wykorzystaniu wytycznych jakie w tym zakresie zapisane zostały w programach Ministra Kultury i Sztuki.

7. Wskazania w zakresie rozmieszczenia inwestycji celu publicznego o znaczeniu ponadlokalnym

a / Komunikacja kolejowa

- modernizacja do prędkości eksploatacyjnej pociągów 160 km/h (docelowo 250 km/h) podstawowych linii mających zasadnicze znaczenie dla powiązań międzynarodowych, w tym linii C – E 20 Kunowice – Poznań – Warszawa – Terespol / w trakcie modernizacji /.

b / Żegluga śródlądowa

- lepsze przystosowanie dróg wodnych Warty, Noteci, Kanału Ślesieńskiego oraz dróg wodnych niższej klasy (np. Prośny) dla celów turystycznych.

c / Elektroenergetyka

- modernizacja istniejących stacji najwyższych napięć,
- na liniach średniego i niskiego napięcia przewiduje się podejmowanie działań zmierzających do likwidacji spadków napięcia i niedoborów dostaw energii elektrycznej,

- odnawialne źródła energii, ze względu na uwarunkowania przyrodnicze, będą odgrywały rolę marginalną. Do 2020 r. w koncepcji polityki przestrzennego zagospodarowania kraju nie przewiduje się uruchomienia elektrowni atomowej.

d / Gazownictwo

- przesyłowe gazociągi, przechodzące przez obszar Wielkopolski, stwarzają szansę rozwoju energetyki opartej o gaz ziemny.

Informacje wyszczególnione w punkcie „A” zawarte były w planie zagospodarowania przestrzennego województwa wielkopolskiego uchwalonego Uchwałą Nr XLII/628/2001 Sejmiku Województwa Wlkp., z dn. 26. XI. 2001 r.

Obowiązujący aktualnie plan zagospodarowania przestrzennego woj. wlkp. został uchwalony Uchwałą Nr XLVI/690/10, z dn. 26.04.2010 r.

Generalne założenia tego opracowania pozostają spójne ze Strategią rozwoju województwa (uwzględnioną również w wcześniejszym opracowaniu). Zawiera on wskazania dla kolejnego etapu działań w gospodarce przestrzennej, zmierzających do realizacji zadań określonych w Strategii.

Wg ustaleń aktualnego planu, gm. Kramsk wchodzi w skład :

1. *wschodniego obszaru problemowego.*

W tym obszarze występują konflikty pomiędzy powierzchnią eksploatacją węgla brunatnego i produkcją energii elektrycznej, a wysokimi walorami rekreacyjnymi tego terenu. Przywrócenie terenom pokopalnianym wartości użytkowej, a przede wszystkim równowagi w środowisku przyrodniczym, polegać powinno na ich rekultywacji i rewitalizacji.

2. *strefy wspierania rozwoju społeczno-gospodarczego.*

Polityka społeczno-gospodarcza prowadzona w tej strefie winna uwzględniać :

- a) wspieranie inicjatyw lokalnych, zmierzających do poprawy standardów życia, pomoc w ubieganiu się o środki na inwestycje,
- b) działania na rzecz tworzenia współpracy między ośrodkami naukowymi, a działami gospodarki wdrażającymi nowoczesne technologie,
- c) zwiększanie dostępności do usług, w tym szczególnie nauki i szkolnictwa wyższego.

3. *systemu obszarów chronionych i powiązań przyrodniczych.*

Na obszarach objętych różnymi formami ochrony nadrzędną funkcją winna być ochrona środowiska przyrodniczego.

B. USTALENIA STUDIUM UWARUNKOWAŃ I KIERUNKÓW ZAGOSPODAROWANIA PRZESTRZENNEGO GMINY.

Kierunki polityki przestrzennej gminy zawarte w studium uwarunkowań i kierunków zagospodarowania przestrzennego gminy są podstawą działalności merytorycznej tak w odniesieniu do sporządzania planów miejscowych jak i decyzji administracyjnych na obszarach nie objętych planami.

Ustalenia studium traktuje się jako wytyczne do planów miejscowych, zapewniające przestrzeganie prawidłowego i planowanego rozwoju struktury funkcjonalno – przestrzennej gminy, ochrony interesów publicznych i zwiększenia skuteczności działalności administracji w tej sferze.

Zgodnie z aktualnymi uwarunkowaniami w studium określone zostały tereny rozwojowe dla funkcji, a więc dla : mieszkalnictwa, działalności gospodarczej, usług i rekreacji. Część terenów rozwojowych pokrywa się z obszarami przewidywanymi pod wiodące funkcje w studium uwarunkowań i kierunków zagospodarowania przestrzennego gminy z 1998 r. Pozostałe tereny przewidywane pod rozwój – to nowe obszary ustalone dla przyjętych kierunków rozwoju.

Perspektywiczny rozwój gminy, polegający na wzroście jakościowym, będzie miał miejsce przede wszystkim na terenach już zainwestowanych , poprzez modernizację, rozbudowę, a także wprowadzanie niekolizyjnego , uzupełniającego zainwestowania, nawiązującego do otoczenia oraz powiązań komunikacyjnych.

1. WIODĄCE FUNKCJE

Istniejący potencjał gospodarczy gminy w postaci zasobów przestrzennych związanych z produkcją rolniczą, w naturalny sposób predysponuje do rozwoju funkcji rolniczych.

Podstawowymi elementami strategii rozwoju rolnictwa gminy są, m.in. :

- a) wzrost produkcji rolniczej poprzez koncentrację gospodarstw i wzrost jej skali,
- b) zmiana roli wsi i rolnictwa w lokalnej gospodarce, z uwzględnieniem kształtowania się wsi wielofunkcyjnej.

Prócz rolnictwa wskazane jest wprowadzanie pozarolniczej działalności produkcyjnej i usługowej w dostosowaniu do istniejącego zainwestowania oraz lokalnych zasobów środowiska przyrodniczego.

2. PROGNOZA DEMOGRAFICZNA

- Plan zagospodarowania przestrzennego woj. wielkopolskiego ustalił dla powiatu konińskiego przyrost liczby ludności z 120,4 tys. osób w 1999 r do 124,4 tys. osób w 2020 r. / przyrost ~3 % /.
- Liczba ludności gminy Kramsk od 1985 r do 2004 r. zwiększyła się o ok. 6%, z tym że tempo przyrostu sukcesywnie maleje. Dla przykładu : od 1997 r. do 2002 r. przyrost wynosił 4,6 %, a od 2000 r. do 2002 r. tylko 0,7 %.
- Uwzględniając ustalenia planu województwa i tendencje zmiany liczby ludności gminy przyjmuje się, że w 2020 r. ludność gminy może wynosić ok. 10 300 ~ 10 500 osób.

Konsekwencjami występujących tendencji w poszczególnych grupach wiekowych będą :

- postępujący proces starzenia się mieszkańców ,
- zmniejszanie się udziału ludności w wieku produkcyjnym.

3. SIEĆ OSADNICZA

Położenie gminy w strefie rolno – leśnej z wielofunkcyjnym rozwojem wsi oznacza, że prócz rolnictwa, głównej gałęzi gospodarczej, konieczne jest wprowadzanie pozarolniczej działalności produkcyjnej i usługowej, w istniejącym zainwestowaniu oraz w lokalnych zasobach środowiska przyrodniczego i kulturowego.

W układzie sieci osadniczej wiodącą rolę pełnić będzie **Kramsk**.

Dla ochrony istniejącego zainwestowania i udostępnienia nowych terenów budowlanych potrzebne są obwodnice : od strony zachodniej, południowej i północno – wschodniej. Tereny wewnątrz proponowanych obwodnic można będzie przeznaczyć pod zainwestowanie.

Kramsk pozostanie ośrodkiem usług lokalnych i ponadlokalnych.

Wola Podłęzna – z uwagi na sąsiedztwo z m. Konin, jest atrakcyjnym miejscem dla zabudowy jednorodzinnej. Jest też zapotrzebowanie na zabudowę rezydencjalną na dużych działkach.

Grąblin – miejsce ważne dla turystów i pielgrzymów. W miejscowym lesie, na początku XIX w. miały miejsce objawienia, które zapoczątkowały kult Maryjny na tym terenie. Namalowany na desce wizerunek Matki Bożej Bolesnej Królowej Polski, przyczepiony w małej kapliczce do rosnącego drzewa, został w 1982 r. przeniesiony do kościoła w Licheniu.

Od kamienia, na którym jest ślad stopy, pielgrzymi rozpoczynają wędrówkę do sanktuarium licheńskiego.

Mając na względzie duży ruch turystyczny i pielgrzymkowy konieczna jest korekta układu komunikacyjnego, polegająca na budowie obejścia drogowego w kierunku Grąblin – Helenów – Licheń.

Rysiny – miejscowość położona w bezpośrednim sąsiedztwie odkrywki węgla brunatnego „Drzewce”. Eksploatacja złoża planowana jest do 2017 r. Siedliska położone na złożu zostaną zlikwidowane.

Ustala się centra miejscowości w sołectwach zgodnie z załącznikiem nr 1.

Pozostałe miejscowości pełnić będą funkcje osiedleńczo – rolne, a tereny pod nowe inwestowanie pokazano na rysunku studium.

4. PROGNOZA WARUNKÓW I JAKOŚCI ŻYCIA LUDNOŚCI

a / budownictwo

Obecny stan mieszkalnictwa w gminie zaspokaja potrzeby mieszkańców w zakresie ilościowym. W odniesieniu do istniejącej zabudowy konieczna jest poprawa stanu jakościowego, głównie w zakresie kanalizacji oraz wymiany kotłowni węglowych na rzecz paliw niskoemisyjnych.

Generalnym założeniem przyjętym w studium jest ograniczanie rozproszenia budownictwa poprzez intensyfikację wykorzystania terenów mieszkaniowych w ramach istniejącego zainwestowania.

Zasady kształtowania nowej zabudowy powinny uwzględniać, m.in.:

- ochronę istniejących układów wiejskich oraz zespołów sakralnych i zespołów parkowo – dworskich ,
- ochronę zabytkowych obiektów oraz innych elementów architektury wiejskiej / np. przydrożnych kapliczek, krzyży, aleji drzew /,
- zachowanie ciągłości różnorodności form dziedzictwa wiejskiego , szczególnie charakterystycznych detali architektonicznych, takich jak : gzymsy, okapy, formy dachów,
- przekształcanie istniejącej zabudowy, najczęściej „ulicówki”, w zwarte układy poprzez zabudowę plombową oraz powiększanie tych terenów na głębokość większą niż 50 ~ 70 m od głównych tras komunikacyjnych,
- porządkowanie przestrzeni publicznych: placów, parków, zieleńców, boisk i tworzenie miejsc integracji społecznej,
- elementy kompozycji urbanistycznej: dominanty przestrzenne, osie widokowe, charakterystyczne formy terenowe, zieleń urządzoną, przydrożną i śródpolną.

Przy sporządzaniu miejscowych planów zagospodarowania przestrzennego, dla terenów przeznaczonych w studium pod zabudowę mieszkaniową, mieszkaniowo – usługową i techniczno – produkcyjną należy uwzględnić poniższe warunki :

- dostęp każdej działki budowlanej do drogi publicznej,
- zabezpieczenie miejsc postojowych dla samochodów w granicach działki, wg obowiązującego normatywu,
- właściwe gromadzenie odpadów na działce,
- możliwość podłączenia do sieci infrastruktury technicznej,
- ograniczenie uciążliwości prowadzonej działalności gospodarczej do terenu własności działki lub granicy terenu przeznaczonego na działalność gospodarczą.

b / infrastruktura społeczna

Na terenie gminy rozwinięta jest sieć usług niemal we wszystkich najpotrzebniejszych branżach.

Działalność produkcyjną i usługową prowadzi ok. 360 podmiotów gospodarczych, w większości zlokalizowanych w Kramsku.

W strukturze własnościowej zdecydowanie dominuje sektor prywatny, a więc zakłady osób fizycznych. Spółki cywilne i spółdzielnie prowadzą pojedyncze zakłady usługowe.

Mając na względzie dążenie do zwiększenia wyposażenia wiejskich ośrodków w usługi publiczne, w studium przyjęto następujące kierunki rozwoju:

- rozwój usług gminnych w Kramsku,
- rozwój usług podstawowych celem zapewnienia równego dostępu do usług wszystkim mieszkańcom,
- rozwój usług ponadlokalnych w strefie działalności gospodarczej w Woli Podłężnej.

5. OCHRONA ŚRODOWISKA PRZYRODNICZEGO

1. Dolina Środkowej Warty, która w zakresie ochrony walorów krajobrazowych gminy, podobnie jak w przypadku walorów przyrodniczych, ma największe znaczenie.

W programie NATURA 2000 Dolina Środkowej Warty wytypowana została do obszarów europejskiej sieci ekologicznej, stanowiącej ostoję zagrożonych i rzadkich gatunków ptaków o randze międzynarodowej. (Rozporządzenie Ministra Ochrony Środowiska z dnia 12 stycznia 2011 r. w sprawie obszarów specjalnej ochrony ptaków– Dolina Środkowej Warty kod obszaru PLB300002 (Dz. U. z 2011 r. Nr 25 poz. 133). Na terenie gminy Kramsk obszar ten zajmuje 9 903,3 ha.

Na podstawie Dyrektywy Ptasiej (akt prawny w sprawie ochrony dzikich ptaków) Dolinę Środkowej Warty uznano jako obszar specjalnej ochrony. Podstawową funkcją tego obszaru jest zachowanie przestrzennej ciągłości pomiędzy dwoma najważniejszymi systemami przyrodniczymi Polski, tj. dolinami Wisły i Odry. Umożliwia ona, w miarę niezakłócone, przemieszczanie się gatunków między nimi.

Jest to szczególnie ważne dla gatunków ptaków migrujących, związanych z biotopami błotnymi i wodnymi, które wymagają na trasie przelotu obecności otwartych, wilgotnych obszarów, stanowiących bazę żywieniową i miejsca lęgowe.

Użytkowanie i zagospodarowanie tego terenu, z uwagi na rolę w strukturze przyrodniczej, powinno być podporządkowane potrzebom zapewnienia prawidłowego funkcjonowania środowiska z zachowaniem różnorodności biologicznej.

Ponadto wysoki stan wód gruntowych i możliwość ewentualnego podtopienia przez wody powodziowe (np. w wypadku uszkodzenia wału przeciw powodziowego na Warcie) stwarzają istotne ograniczenia w inwestowaniu na tym terenie.

2. Goplańsko – Kujawski Obszar Chronionego Krajobrazu, zajmuje część gminy położoną na północ od torów kolejowych.

W granicach tego obszaru ochronie podlegają partie lasów z cennym drzewostanem, mokradła i torfowiska, sprzyjające rozwojowi różnorodnej roślinności bagiennej i łąkowej, często na glebach pochodzenia organicznego. Występuje tu sporo jezior różnej wielkości oraz tzw. torfianek, powstałych po eksploatacji torfu.

Jeziorom i oczkom wodnym towarzyszy bujnie rozwijająca się roślinność szuwarowa i błotna.

Zagospodarowanie tego obszaru powinno zapewnić stan względnej równowagi ekologicznej istniejących systemów przyrodniczych.

Mimo, iż obszar chronionego krajobrazu stanowi tę formę ochrony przyrody, która niesie ze sobą stosunkowo małe ograniczenia w działalności gospodarczej, to jednak obowiązują tutaj określone zakazy, które obejmują także tereny chronione przyrodniczo w gminie.

Obszar ten utworzony został na podstawie uchwały nr 53 Wojewódzkiej Rady Narodowej w Koninie z dnia 29.01.1986 r. w sprawie ustalenia obszarów chronionego krajobrazu na terenie województwa konińskiego i zasad korzystania z tych obszarów.

Zasady zagospodarowania obszaru krajobrazu chronionego zawarte w w/w uchwale:

- zabrania się lokalizowania budowy nowych i rozbudowy starych obiektów powodujących zanieczyszczenie powietrza, wody i gleby lub uciążliwych dla otoczenia jako źródła hałasu i wydzielania odrażających woni.
- Wprowadza się obowiązek szczególnie starannego zaopatrzenia w urządzenia zapobiegającego zanieczyszczeniu środowiska wszystkich zakładów i obiektów

zlokalizowanych uprzednio w granicach lub w bezpośrednim sąsiedztwie granic obszarów chronionych.

- Obszary krajobrazu chronionego są terenami przeznaczonymi do uprawiania wszelkich form turystyki i wypoczynku. Lokalizację obiektów o charakterze turystycznym i rekreacyjnym ograniczyć do terenów niezalesionych i podporządkować wymogom ochrony środowiska przyrodniczego.
- Należy nadać wszelkiemu budownictwu (mieszkaniowe, turystyczne, usługowe itp.) oraz wszelkim urządzeniom technicznym i komunikacyjnym cechy estetycznego wyglądu, zharmonizowane z otaczającym krajobrazem.
- Prowadzić zmożony nadzór w zakresie ładu przestrzennego i dyscypliny budowlanej (zwalczanie i likwidacja samowoli budowlanej).

W zakresie gospodarki rolnej i melioracji

- zakazuje się lokalizowania w obszarach chronionego krajobrazu przemysłowych ferm zwierząt – bezściółkowych i produkujących gnojownicę.
- Przy przygotowywaniu i wykonywaniu robót melioracyjnych oraz innych robót ziemnych zmieniających stosunki wodne należy stosować środki zapewniające utrzymanie w glebie stosunków wodnych niezbędnych do zachowania równowagi przyrodniczej zgodnie z ustawą o ochronie środowiska.
- Stosowanie środków ochrony roślin musi uwzględniać zasadę ich selektywnego działania.
- Czynności wodno – melioracyjne projektować w sposób nie powodujący szkody w ekosystemach leśnych oraz w zbiorowiskach roślinności torfowiskowej.
- Przeciwdziałać powstawaniu i nasilaniu się procesów erozyjnych oraz prowadzić rekultywację gruntów zniekształconych
- Zakaz niszczenia gleby i pozyskiwania kopalin bez zgody właściwego organu. Gromadzenie odpadów może się odbywać tylko w wyznaczonych miejscach, których lokalizacja nie powinna kolidować z funkcjami obszaru chronionego krajobrazu oraz obniżać jego wartości przyrodniczych i estetycznych

W zakresie gospodarki leśnej i zadrzewieniowej:

- dążyć do zwiększenia powierzchni leśnej i do wyrównania granic kompleksów leśnych poprzez zalesianie gruntów nieprzydatnych do produkcji rolnej.
- Zwiększyć powierzchnię lasów ochronnych grupy I z zachowaniem wszelkich prawideł ich zagospodarowania.
- Prowadzić prace zadrzewieniowe w sposób kompleksowy z uwzględnieniem przede wszystkim ich funkcji biologicznych, estetycznych i społecznych.

Preferencje dotyczą kierunków działalności prowadzącej do:

- obejmowania ochroną konserwatorską (w postaci rezerwatu) fragmentów terenu o najwybitniejszych walorach przyrodniczo – krajobrazowych i naukowych.
- Zapewnienia należytej ochrony obiektom zabytkowym i związanym z kulturą przeszłością regionu.
- Wzbogacenia składu gatunkowego drzewostanów w lasach, odpowiednio do naturalnych możliwości siedliska.
- Wprowadzania zadrzewień i zakrzewień śródpolnych i śródłąkowych
- Zabezpieczenia brzegów cieków, stref źródliskowych i wododziałowych poprzez utrzymywanie trwałej szaty roślinnej.
- Prowadzenia niezbędnych inwestycji infrastruktury technicznej w sposób nie zakłócający walorów środowiska przyrodniczego.

- Popierania form zabudowy harmonizujących z krajobrazem i formami gospodarowania.

3. Szczególną ochroną należy objąć :

a / rezerwaty przyrody :

- postulowany rezerwat leśny „Niesłusz” o pow. ok. 50 ha, położony na zachód od Kanału Morzysławskiego,
- postulowany rezerwat faunistyczny „Strumyk” o pow. ok. 1200 ha.
Na tym terenie ochrona przyrody pozostaje w kolizji z eksploatacją złoża węgla brunatnego „Drzewce”.

b / pomniki przyrody :

- lipa szerokolistna w Anielewie, wiek ok. 300 lat, obwód pierścienia = 300 cm
wysokość = 20 m,
- głaz narzutowy, granitowy, czerwony, o długości = 5,5 m, szer. = 3,5 m,
wysokości = 2,1 m, w Rudzicy.

c / obszary najwyższej i wysokiej ochrony głównych zbiorników wodonośnych,

d / obszary gleb wysokiej bonitacji, szczególnie w zwartych, dużych kompleksach,

e / Grąblin – kompleks łąk i torfowisk – wskazany do urządzenia „parku edukacyjnego „, umożliwiającego obserwacje rzadkich gatunków roślin i zwierząt.

4. Ochrony wód powierzchniowych i podziemnych.

Zagospodarowania wód opadowych i roztopowych winno zapewnić ochronę gleb i zasobów wodnych przed zanieczyszczeniem. Ewentualne źródła zanieczyszczeń antropogenicznych nie mogą stanowić zagrożenia dla wód podziemnych, które są źródłem wody pitnej oraz dla wód powierzchniowych. Na terenie gminy występuje Główny Zbiornik Wód Podziemnych nr 151 – „TUREK-KONIN-KOŁO”, zbiornik kredowy zaliczany do obszaru wysokiej ochrony (OWO).

5. Ochrona powietrza.

W celu ograniczenia potencjalnych emisji zanieczyszczeń pyłowych oraz wpływu planowanego zagospodarowania na stan powietrza i lokalne warunki klimatyczne należy zakładać w miarę możliwości zieleń o charakterze izolacyjnym.

6. ZASADY OCHRONY DZIEDZICTWA KULTUROWEGO

Zachowane na terenie gminy obiekty i zespoły objęte ewidencją konserwatora / rozdz. I, pkt 3 / wymagają skutecznej ochrony.

Zachowanie zabytków architektury , zwłaszcza ludowej, jest niezwykle ważnym elementem w promowaniu walorów kulturowych gminy i świadczy o jej tożsamości.

Warto również zwrócić uwagę na walory krajobrazowe gminy. Przestrzenie otwarte i dalekie widoki, drzewa przydrożne oraz zieleń przydomowa, stanowią niebanalne tło dla współczesnego zagospodarowania terenu.

Zalecenia konserwatorskie :

1. Zespół sakralno – sepulkralny w Kramsku , w obrębie strefy ochrony konserwatorskiej, obowiązuje :
 - a / historyczna parcelacja / zgodnie z zasadą niepodzielności zespołów /,
 - b / zachowanie zabytkowej zabudowy,
 - c / zachowanie zabytkowej zieleni,
 - d / zachowanie zabytkowej sztuki sepulkralnej,
 - e / podporządkowanie nowych obiektów układowi zabytkowemu w zakresie lokalizacji, skali i formy architektonicznej,
 - f / użytkowanie nie kolidujące z historyczną funkcją obiektu.
2. Archeologia.
W obrębie stref „OW” obserwacji archeologicznej, działalność inwestycyjna może być prowadzona wyłącznie pod nadzorem konserwatorskim.
3. Cmentarze.
W granicach cmentarza obowiązuje zachowanie :
 - a / historycznej parcelacji,
 - b / historycznego rozplanowania,
 - c / zabytkowej sztuki sepulkralnej i ogrodzenia,
 - d / zabytkowej zieleni.Postuluje się wyłączenie spod zabudowy zewnętrznych stref ochronnych cmentarzy /ok. 10 m /.
- Nieczynne cmentarze ewangelickie w Izabelinie, Konstantynowie, Nowym Czarkowie, Osowcach i Pąchowie wymagają rewaloryzacji.
Ewentualna zmiana sposobu użytkowania tego terenu wymaga zgody właściciela, tj. Kościoła Ewangelicko – Augsburskiego.
4. Pojedyncze obiekty budowlane.
Postuluje się zachowanie zabytkowej formy architektonicznej oraz podporządkowanie niezbędnych zmian budynkowi istniejącemu w zakresie skali i formy.
5. Wszelkie zmiany planowane w obiektach i na obszarach objętych ochroną konserwatorską oraz ich najbliższym otoczeniu (m.in. prace budowlane, pielęgnacja zieleni, prace ziemne, zmiany sposobu użytkowania, podziały geodezyjne) wymagają :
 - a / pozwolenia Kierownika Delegatury Urzędu Ochrony Zabytków w Koninie, działającego z upoważnienia Wielkopolskiego Wojewódzkiego Konserwatora Zabytków w Poznaniu – w odniesieniu do obiektów wpisanych do rejestru zabytków,
 - b / uzgodnienia Kierownika Delegatury Urzędu Ochrony Zabytków w Koninie w odniesieniu do pozostałych obiektów.

7. BUDOWNICTWO MIESZKANIOWE, USŁUGOWE, PRODUKCYJNE I REKREACJA.

7.1. Obszary wyłączone z zabudowy.

Wyłączonymi z zabudowy są obszary objęte ochroną środowiska przyrodniczego, w tym :

- tereny leśne z wyłączeniem terenów już zabudowanych, pasów infrastruktury technicznej i dróg,
- tereny łąk tworzących przestrzenie otwarte o znaczących walorach krajobrazowych.
- tereny kopalni oraz wyrobisk pokopalnianych, w przyszłości przeznaczone do rekultywacji przyrodniczej.

7.2. Obszary przeznaczone pod zabudowę.

Obszary przeznaczone pod zabudowę pokazano na rysunku studium jako „tereny pod zainwestowanie”, zróżnicowane kolorystycznie, w zależności od funkcji.

Na terenach tych jest możliwość budowy nowych obiektów, wymiany starej substancji, modernizacji, przebudowy lub rozbudowy istniejących obiektów oraz możliwość zmian sposobu użytkowania tych obiektów pod warunkiem zachowania przeznaczenia terenów określonych w studium.

Na terenie przeznaczonym na cele budownictwa mieszkaniowego dopuszcza się jako funkcję uzupełniającą : handel, usługi i rzemiosło nieuciążliwe dla otoczenia.

Wskazane w studium tereny pod wiodącą funkcję budownictwa mieszkaniowego i siedliskowego stanowią kontynuację lub uzupełnienie istniejącej zabudowy.

Dla zabudowy rezydencjalnej wskazano tereny w Woli Podłęźnej, Rudzicy i Izabelinie.

Istnieje możliwość przekształcania lub uzupełniania zabudowy siedliskowej do funkcji agroturystyki.

Nowe tereny pod działalność gospodarczą (dot. większych powierzchni) wskazano w : Kramsku, Woli Podłęźnej, Helenowie, Wielanach, Wysokiem i Chmielniku.

Tereny oznaczone symbolem **UP**: tereny rozmieszczenia inwestycji celu publicznego przeznaczone pod obiekty administracji publicznej i łączności, oświatę, sport i rekreację, działalność społeczno-kulturalną, ochronę zdrowia (w tym lądowisko samolotów sanitarnych), opiekę społeczną, działalność związaną z obronnością i bezpieczeństwem,

Tereny oznaczone symbolem **M**: tereny zainwestowania o wiodącej funkcji zagrodowej, mieszkaniowej i usługowej.

Tereny oznaczone symbolem **P,U**: tereny zainwestowania o wiodącej funkcji usługowej, produkcyjnej i magazynowej.

W granicach terenów oznaczonych symbolami: **M** i **P,U** dopuszcza się lokalizację innych funkcji dodatkowych ustalanych w wyniku opracowywania miejscowych planów zagospodarowania przestrzennego.

Przy opracowywaniu miejscowych planów zagospodarowania przestrzennego dopuszcza się dostosowanie granic terenów o różnym przeznaczeniu do granic działek lub dotychczasowego, faktycznego stanu użytkowania.

7.3. Obszar przeznaczony pod działalność górnictwem (O/Drzewce).

Według „Założeń techniczno – ekonomicznych” kopalnia węgla brunatnego O/Drzewce stanowi wydzielony zakład KWB”Konin”, który powołany został ds. eksploatacji złoża węgla „Drzewce”, położonego na terenie gminy, w rejonie wsi: Kramsk – Pole, Kramsk, Bilczew, Pąchów i Rysiny.

Złoże zajmuje obszar ok. 5,6 km², a razem z inwestycjami towarzyszącymi – ok. 10 km².

Parametry złoża:

- nadkład nie przekracza 8,5 m, średnio ok. 3,8 m grubości. Stanowią go ility pstry, piaski i mułki kwarcowe.

Ilość występujących w nadkładzie iltów pstrych dyskwalifikuje je jako ewentualną kopalinę towarzyszącą, przydatną dla ceramiki szlachetnej i ogniotrwałej.

Od 2003 r. aż do zakończenia zwałowania w 2016 r. nadkład zwałowany będzie na zwałowisku wewnętrznym w ślad za postępowaniem frontów eksploatacyjnych odkrywki.

- miąższość złoża w partiach bilansowych wynosi od 3,0 m do 11,0 m, średnio od 6,0 m do 8,0 m.

- zasoby geologiczne złoża „Drzewce” w polach A i B wynoszą :

* bilansowe = 38.128,8 Mg,

* pozabilansowe = 2.103,0 Mg.

- okres eksploatacji o/Drzewce obejmuje lata 2002 – 2017,

- prognozowany zasięg lej depresji osiągnie promień ok. 4 ~5 km i nie przekroczy rz. Warcicy na południu, Kanału Grójeckiego na zachodzie, jez. Lubstowskiego na wschodzie.

Prognozowany lej depresji będzie się przemieszczał wraz z eksploatacją – z zachodu na wschód, a po jego przemieszczeniu wody podziemne będą się odtwarzać.

Zagospodarowanie górnicze złoża „Drzewce”, przewiduje :

1. Rozpoczęcie eksploatacji w zachodniej części „Pola Bilczew” i sukcesywny postęp robót w kierunku wschodnim, z przejściem na „Pole A” i „Pole B”.

W złożu „Drzewce”, między poszczególnymi polami nie ma ciągłości pokładu węglowego, w związku z czym wystąpią przerwy w ciągłości frontu węglowego przy przejściu do następnego pola.

2. Wyrobisko poeksploatacyjne odkrywki zostanie zazwałowane w zachodniej części „Pola Bilczew” powyżej przyległego terenu, do wysokości 110 m npm ze stopniowym obniżaniem do przyległego terenu, do 85 m npm we wschodniej części „Pola Bilczew”.

We wschodniej części „Pola Bilczew” pozostanie niezazwałowana część wyrobiska odkrywkowego, która po wypełnieniu się wodą stanowić będzie zbiornik wodny retencyjny i rekreacyjny zapewniający funkcję rekreacyjną w zachodniej części zwałowiska w „Polu Bilczew” o/Drzewce.

3. Gmina kierując się własnymi potrzebami wystąpi do KWB „Konin” w Kleczewie o:

- skierowanie wód czystych z odwodnienia studziennego do rowu „D” w celu nawodnienia Doliny Grójeckiej

- zapewnienie przepływu w rowie Kramskim dla prawidłowego funkcjonowania oczyszczalni (wody studzienne z bariery południowej w Polu Bilczew)

- odłożenie na potrzeby gminy udokumentowanych piasków z nadkładu w Polu Bilczew na południe od odkrywki.

Rekultywacja terenów poeksploatacyjnych :

Do rekultywacji terenów przyjmuje się kierunek leśny, wodny, rolny i rekreacyjny.

Na rysunku studium problematykę dotyczącą górnictwa zawarto w „strefie eksploatacji powierzchniowej”.

7.4. Mieszkalnictwo.

Zasady zabudowy i zagospodarowania terenów o dominującej funkcji mieszkaniowej w zabudowie jednorodzinnej i zagrodowej oraz zabudowy usługowej oznaczonych na rysunku zmiany Studium symbolem **M**.

Studium akceptuje istniejące tereny mieszkaniowe wyznaczone w miejscowych planach zagospodarowania przestrzennego. Wskazuje równocześnie nowe tereny na cele mieszkaniowe, które służyć powinny zaspokojeniu potrzeb własnych ludności gminy oraz ludności spoza gminy. Przygotowana została bogata oferta przestrzenna terenów mieszkaniowych.

Ofertowe tereny mieszkaniowe głównie skoncentrowane są w strefie rozwoju wielofunkcyjnego. Na terenach wyznaczonych rysunkiem studium przewiduje się przede wszystkim zabudowę jednorodziną o różnym stopniu intensywności i różnych formach organizacyjnych.

W odniesieniu do zabudowy mieszkaniowej ustala się minimalne i maksymalne parametry i wskaźniki urbanistyczne dla poszczególnych jednostek osiedleńczych, dla których należy sporządzić miejscowe plany zagospodarowania przestrzennego. Tereny zabudowy mieszkaniowej wymagają niskiej intensywności zabudowy. Formy budynków należy harmonijnie wkomponować w krajobraz oraz otoczenie, także poprzez wysoki wskaźnik nasycenia terenów zielenią. Zaleca się dla budynków mieszkalnych stosowanie dachów stromych.

Należy ujednoczyć w skali poszczególnych jednostek osiedleńczych wysokość zabudowy, typ oraz kierunki nachylenia dachów, rodzaje i kolorystykę pokrycia dachowego. Zabudowa powinna nawiązywać do charakteru obiektów o cechach regionalnych. Równoległe z realizacją zabudowy mieszkaniowej w planach miejscowych należy przygotować kompleksowy program obsługi ludności,

szczególnie w zakresie usług oświaty, kultury, zdrowia, sportu i opieki społecznej. Zabudowie powinny towarzyszyć ogólnie dostępne tereny zieleni, które powinny stanowić spójny system. System ten należy budować na bazie terenów wzdłuż cieków, rowów melioracyjnych w oparciu o istniejące zadrzewienia, aleje i pastwiska. System zieleni powinien zapewnić dostęp do otwartych terenów rolnych, łąk, pastwisk i lasów. W obszarze skraju pradoliny oraz w innych punktach widokowych należy zapewnić ogólnodostępne miejsca widokowe. Na terenach o dominującej funkcji mieszkaniowej nie wyklucza się możliwości wprowadzania terenów dla rozwoju rzemiosła i nieuciążliwej działalności gospodarczej.

7.5. Usługi

Rozwój przestrzenny usług przewiduje się poprzez :

- przygotowanie różnorodnej oferty programowej dla usług gminnych w Kramsku, mając na uwadze możliwość wykorzystania terenów wolnych lub nadających się do przekształceń w strefie zainwestowania oraz uwzględniający nowe tereny rozwojowe,
- zabezpieczenie w miejscowych planach zagospodarowania przestrzennego terenów na cele usługowe równoległe z projektowanymi terenami zabudowy mieszkaniowej,
- stworzenie sprzyjających warunków dla rozwoju usług komercyjnych, a tym samym sterowanie ich rozwojem zgodnie z występującym zapotrzebowaniem,
- przekształcanie jakościowe dotychczasowych obiektów i placówek usługowych drogą modernizacji i remontów.

Realizacja zasady równego dostępu mieszkańców do usług bytowych powinna odbywać się poprzez niwelowanie różnic w wyposażeniu w usługi, handel, gastronomię, usługi rzemiosła, kulturę i sport poszczególnych wsi.

Organizacji zabezpieczenia wyposażenia gminy w usługi i zaspokojenia obsługi mieszkańców, służy postulowana następująca hierarchia ośrodków usługowych :

- tereny centrum usługowego w Kramsku, skupiające usługi ponadlokalne o charakterze centrotwórczym,
- tereny usług podstawowych, stanowiące wiejskie i osiedlowe centra usługowe, wyznaczone centralnie w stosunku do mieszkaniowych terenów rozwojowych, o zróżnicowanym programie.

Przewiduje się w Woli Podłęznej lokalizację wielkopowierzchniowych obiektów handlu detalicznego o powierzchni sprzedażowej powyżej 400 m².

Dopuszcza się hurtownie i bazy przedsiębiorstw handlowych o dowolnych powierzchniach, także powyżej 2000 m² na terenach podstref działalności gospodarczej.

7.6. Przemysł i działalność gospodarcza.

Tereny działalności gospodarczej wyznaczone zostały w strefach wielofunkcyjnego rozwoju i zostały oznaczone symbolami **P,U**. Stanowią atrakcyjną ofertę rozwojową dla podjęcia zróżnicowanych działań gospodarczych. Tereny te wyznaczone zostały dla średniego i małego biznesu, dla umożliwienia podjęcia działań także miejscowym inwestorom.

Przy lokalizacji przedsięwzięć mogących znacząco oddziaływać na środowisko powinny być zachowane procesy podejmowania decyzji administracyjnych z udziałem społeczeństwa. Na skoncentrowanych terenach przemysłu wyklucza się możliwość budowy obiektów mieszkalnych. Natomiast na terenach działalności gospodarczej przewiduje się łączenie funkcji gospodarczej z funkcją mieszkaniową, lecz w sposób zróżnicowany, co określa miejscowe plany zagospodarowania przestrzennego.

Prowadzona działalność gospodarcza nie może powodować emisji niezgodnych z obowiązującymi przepisami dotyczącymi środowiska zewnętrznego oraz wewnątrz obiektów podlegających ochronie, w szczególności nie może powodować niezgodnej z przepisami degradacji środowiska na projektowanych terenach zabudowy mieszkaniowej jednorodzinnej. Wymaganie to winno być uwzględnione poprzez właściwe ustalenie wzajemnej lokalizacji terenów o odmiennej funkcji, oraz zastrzeżenie konieczności dokonania w planach zagospodarowania przestrzennego odpowiednich zapisów dotyczących szczegółowego zagospodarowania terenu.

Dopuszcza się na terenach, za wyjątkiem strefy LR i obszaru potencjalnego zagrożenia powodzią / w miejscach korzystnych, nie wyznaczonych na rysunku studium / , lokalizację elektrowni wiatrowych. Dopuszcza się przyszłą eksploatację udokumentowanych złóż kruszyw naturalnych na terenie całej gminy za wyjątkiem strefy LR.

Po zakończeniu eksploatacji złoża należy przeprowadzić rekultywację terenu. Dopuszcza się zalesienie, wykonanie stawów lub rekultywację rolną.

7.7. Rekreacja.

Należy sporządzić miejscowy plan zagospodarowania przestrzennego, w którym zapewnione zostaną prawidłowe proporcje między terenami przeznaczonymi pod zabudowę letniskową a terenami wolnymi od zabudowy dla zapewnienia równowagi przyrodniczej.

W studium wskazano nowe tereny predysponowane dla przyjęcia i rozwoju funkcji turystycznych. W oparciu o istniejące gospodarstwa rolne można rozwijać agroturystykę. Rekreacje codzienną typu bliski wypoczynek, sport, należy zapewnić i realizować w ramach istniejących i projektowanych terenów mieszkaniowych i usługowych.

8. KIERUNKI I ZASADY KSZTAŁTOWANIA ROLNEJ I LEŚNEJ PRZESTRZENI PRODUKCYJNEJ.

W studium wskazano tereny predysponowane dla rozwoju funkcji rolniczej i leśnej. W oparciu o istniejące gospodarstwa rolne można rozwijać agroturystykę.

Na rysunku studium orientacyjnie oznaczono tereny lasów i zadrzewień, jednakże każdorazowo decydować będzie faktyczny, zgodny z ewidencją gruntów stan użytkowania.

Wskazano również grunty przeznaczone do zalesienia, zgodnie z granicą polno – leśną, opracowaną w 1997 r. przez Wojewódzkie Biuro Geodezji i Terenów Rolnych w Koninie, Pracownię Projektów Urzędzeniowo – Rolnych.

Do zalesienia można przeznaczyć również inne grunty spełniające warunki wynikające z przepisów szczególnych, w szczególności:

- grunty klasy VI lub V,
- grunty położone na stoku o średnim nachyleniu powyżej 15 %,
- grunty okresowo zalewane,
- grunty zdegradowane w rozumieniu ustawy o ochronie gruntów rolnych.

8.1. Rolnictwo

Na podstawie oceny stanu istniejącego można sformułować poniższe wnioski :

1. użytki rolne w 49 % zajęte są przez grunty orne i w 48 % przez trwałe łąki i pastwiska,
2. indywidualne gospodarstwa rolne zajmują 73 % powierzchni gminy ~9.625 ha,
3. gospodarstwa rolne o pow. do 5,0 ha stanowią 66 % ogólnej liczby gospodarstw, a gospodarstwa od 5,0 do 10,0 ha – 16 %,
4. brak przetwórstwa i przechowalnictwa artykułów rolnych,
5. warunki przyrodnicze nie sprzyjają intensywnej produkcji rolnej,
6. drenaż Doliny Grójeckiej doprowadził do przesuszenia torfowisk i nieodwracalnego procesu ich murszenia.

Tereny przesuszone zostały zagospodarowane jako pola uprawne przez co utraciły swoją pierwotną funkcję.

Osuszenie znacznych obszarów spowodowało zmiany w florze i faunie na tych terenach.

7. eksploatacja złoża węgla „Drzewce” i odwodnienie odkrywki spowoduje powstanie leja depresji na ok. 70 km². Zasięg leja nie przekroczy rzeki Warcicy na południu, Kanału Grójeckiego na zachodzie, jez. Lubstowskiego na północy i drogi Koło – Sompolno na wschodzie.

Kierunki i zasady kształtowania rolnej przestrzeni produkcyjnej.

1. Dla obszarów nizinnych w obrębie doliny Warty i Doliny Grójeckiej, wskazane jest utrzymanie dotychczasowego sposobu użytkowania w formie ekstensywnej gospodarki łąkowo – pastwiskowej celem zachowania różnorodności biologicznej.
2. Dla terenów o atrakcyjnych walorach przyrodniczo – krajobrazowych, leśno – łąkowych, położonych w granicach obszaru chronionego krajobrazu, wskazane jest zalesienie.
3. Dla terenów wysoczyznowych, na których występują dobre gleby, wskazany jest rozwój funkcji rolniczej, a dla terenów o korzystnych warunkach dla zabudowy – ustala się lokalizację budownictwa mieszkaniowego, usługowego oraz nieuciążliwej działalności gospodarczej.

4. Tereny 0/Drzewce, po zakończeniu eksploatacji , zostaną zrehabilitowane. kierunek rekultywacji – leśny, wodny, rolny i rekreacyjny.
5. Przy przygotowywaniu i wykonywaniu robót melioracyjnych oraz innych robót ziemnych zmieniających stosunki wodne, należy stosować środki zapewniające utrzymanie w glebie stosunków wodnych niezbędnych do zachowania równowagi przyrodniczej, zgodnie z ustawą o ochronie środowiska.

Położenie gminy w sąsiedztwie Konina, z dobrą dostępnością, to dodatkowy atut do rozwoju specjalizacji gospodarstw rolnych, m.in. w kierunku upraw sadowniczych i ogrodniczych oraz hodowli.

Zabezpieczenie potrzeb lokalizacyjnych dla gospodarstw drobnotowarowych może być realizowane na terenach przeznaczonych pod zabudowę siedliskową i jednorodziną.

Tereny bezpośrednio przylegające do zabudowy mogą być miejscem lokalizacji obiektów i urządzeń produkcji rolniczej i usług rolniczych z wyeliminowaniem konfliktów sanitarnych.

W „strategii rozwoju gminy Kramsk na lata 2005 – 2017” , w części dotyczącej rozwoju rolnictwa, podaje się poniższą charakterystykę tego sektora:

I. Uwarunkowania zewnętrzne:

A. Słabości :

1. niska opłacalność rolnicza,
2. duże rozdrobnienie gospodarstw oraz duży udział gleb słabych,
3. nieuregulowany stosunek wodny,
4. brak przetwórstwa rolno – spożywczego,
5. wysokie oprocentowanie i nadmierna biurokracja kredytów rolnych,
6. słabe zalesienie gleb o niskiej bonitacji,
7. brak rynków zbytu płodów rolnych,
8. bardzo słaba jakość dróg gminnych,
9. brak rozwoju agroturystyki,
10. brak organizacji rolniczych.

B. Siły :

1. położenie gminy ,
2. duży potencjał produkcji zwierzęcej i mleka,
3. produkcja czysta ekologicznie,
4. wysoka jakość specjalistycznych gospodarstw ,
5. duży potencjał użytków zielonych / możliwość wzrostu produkcji mleka i jego przetworów /,
6. przedsiębiorczość mieszkańców terenów wiejskich.

II. Uwarunkowania wewnętrzne :

A. Szanse :

1. uczestnictwo w Unii Europejskiej,
2. aktywizacja obszarów wiejskich / program UE, i inne /,
3. pozyskiwanie inwestorów zewnętrznych,
4. poprawa świadomości ekologicznej mieszkańców,
5. zwiększenie środków przeznaczonych na rekultywację terenów.

B. Zagrożenia :

1. brak środków finansowych zewnętrznych na aktywizację obszarów wiejskich,
2. bezrobocie i znaczne zubożenie społeczeństwa,
3. tani import produktów rolnych,
4. obniżenie środków z budżetu państwa na meliorację,
5. brak cen minimalnych w rolnictwie,
6. proces wyludniania terenów wiejskich.

8.2. Leśnictwo.

Aktualnie udział lasów w ogólnej powierzchni gminy jest niewielki i wynosi ok. 13 % / ~1.700 ha /.

Większe kompleksy lasów występują w rejonie Rudzicy, Woli Podłużnej, Izabelina i Grąblina oraz w rejonie Konstantynowa i Drażka.

W zakresie gospodarki leśnej i zadrzewieniowej należy :

1. dążyć do zwiększania powierzchni leśnej i do wyrównywania granic kompleksów leśnych poprzez zalesianie gruntów nieprzydatnych do produkcji rolnej wskazanych na rysunku „Studium” oraz innych spełniających wymogi przepisów szczególnych w tym między innymi:
 - jest gruntem klasy VI lub V
 - jest gruntem położonym na stoku o średnim nachyleniu powyżej 15%
 - jest gruntem okresowo zalewanym
 - jest gruntem zdegradowanym w rozumieniu ustawy o ochronie gruntów rolnych
2. zwiększyć powierzchnię lasów ochronnych grupy I z zachowaniem wszelkich prawideł ich zagospodarowania,
3. prowadzić prace zadrzewieniowe w sposób kompleksowy, z uwzględnieniem przede wszystkim ich funkcji biologicznych, estetycznych i społecznych.

9. KIERUNKI ROZWOJU SYSTEMÓW KOMUNIKACJI I INFRASTRUKTURY TECHNICZNEJ.

9.1. Drogi

Przyjęto, iż podstawowym środkiem przemieszczania w gminie będą kołowe środki transportu. Oznacza to takie konstruowanie układu komunikacyjnego, aby sprostał on założonym wymogom motoryzacji i zapewnił właściwy standard obsługi komunikacyjnej gminy.

W celu poprawy powiązań komunikacyjnych na terenie gminy oraz poprawy bezpieczeństwa, w studium przyjmuje się adaptację istniejącego układu dróg oraz budowę nowych dróg, w tym :

- Grąblin – Trzy Borki – Helenów I i Helenów II , w ciągu dróg powiatowych nr: 3211P – 3213P – 3214P – 3207P, **Zadanie K1**
- obejście miejscowości Kramsk z włączenia do drogi wojewódzkiej W 266 Kramsk Pole - Kramsk Dębicz, **Zadanie K2**
- budowę ronda na skrzyżowaniu drogi wojewódzkiej W266 i powiatowej 3210P w miejscowości Wola Podłęzna **Zadanie K3**
- połączenie drogi wojewódzkiej W 266 i drogi powiatowej 3215P przez miejscowość Podgór, **Zadanie K4**
- połączenie dróg powiatowych nr : 3215P i 3214P Kramsk Łęgi – Wielany, **Zadanie K5**
- połączenie drogi wojewódzkiej W 266 i powiatowej 3214P, Kramsk Pole – Kramsk Łęgi, **Zadanie K6**
- budowę przeprawy mostowej w ciągu drogi powiatowej 3217P na odcinku Biechowy – Drążno – Kolonia. **Zadanie K7**
- w związku z budową odkrywki „Drzewce” wymagana jest przebudowa drogi powiatowej nr 3214P od miejscowości Strumyk w kierunku Rysin do drogi Pąchów – Plebanki. **Zadanie K8**
- budowa drogi łączącej miejscowości Patrzyków i Święte po południowej stronie torów kolejowych **Zadanie K9**

Lokalizacja zabudowy.

Nowe obiekty budowlane i zabudowę mieszkaniową należy lokalizować w odległości zgodnej z obowiązującymi aktualnie przepisami / Prawem ochrony środowiska, Prawem budowlanym, rozporządzeniem w sprawie warunków technicznych jakim powinny odpowiadać budynki i ich usytuowanie, Polskimi Normami /, poza zasięgiem uciążliwości od dróg, kolei, takimi jak : hałas, drgania, wibracje, zanieczyszczenie powietrza.

Przy lokalizowaniu obiektów budowlanych na terenach sąsiadujących z drogą wojewódzką nr W 266 należy uwzględnić strefę uciążliwości drogi dla stałych użytkowników sąsiadujących obszarów, zagrożenie dla upraw, budowli oraz narażenie na degradację stałych komponentów środowiska naturalnego.

Planując zainwestowanie terenów przy drodze wojewódzkiej nr W 266, Konin – Ciechocinek, linie zabudowy dla obiektów budowlanych przeznaczonych na pobyt ludzi należy ustalać poza zasięgiem hałasu drogowego.

Ustalenie linii zabudowy w zasięgu uciążliwości drogi wymaga zastosowania przez inwestorów tych obiektów, środków technicznych zmniejszających uciążliwości do poziomu określonego w obowiązujących przepisach.

Przy projektowaniu nowych terenów budowlanych należy dążyć do zapewnienia dojazdów poprzez układ dróg równoległych z włączeniem do drogi wojewódzkiej na istniejących skrzyżowaniach i zjazdach.

Ustalanie dostępu do drogi publicznej wojewódzkiej wymaga uzyskania zgody zarządcy drogi.

9.2. Kolej.

Trasa kolejowa o znaczeniu międzynarodowym Paryż – Moskwa, podlegać będzie modernizacji pod kątem przystosowania do standardów europejskich, w tym do prędkości eksploatacyjnej pociągów 160 km/h / docelowo 250km/h / .

9.3. Sieć wodociągowa i kanalizacyjna.

1. Zaopatrzenie w wodę.

Istniejące ujęcia wody w stopniu zadowalającym pokrywają potrzeby mieszkańców gminy.

2. Kanalizacja sanitarna.

Zgodnie z programem gospodarki wodno – ściekowej dla gminy Kramsk, przewiduje się budowę czterech oczyszczalni ścieków.

Realizacja programu rozłożona została na cztery etapy:

etap I - zakłada się podłączenie do oczyszczalni w Dębiczu ścieków z sołectw: Kramsk, Kramsk – Pole, Kramsk – Łęgi i Dębicz,

etap II – zakłada się budowę oczyszczalni i kanalizacji w Woli Podłęznej, do której odprowadzane będą ścieki z sołectw Woli Podłęznej, Rudzicy, Anielewa, Grąblina, Patrzykowa, Izabelina i Świętego,

etap III – budowa oczyszczalni w Wysokim, do której odprowadzane będą ścieki z sołectw: Wysokie, Podgór, Borki, Barce, Konstantynów, Wielany, Brzózki, Drażek, Lichnowo i Milin,

etap IV – budowa oczyszczalni w Jabłkowie, do której odprowadzane będą ścieki z sołectw : Jabłków, Bilczew, Święciec, Pąchów i Kramsk – Łazy.

- Helenów Pierwszy i Helenów Drugi podłączone zostaną do oczyszczalni ścieków w Licheniu, gm. Ślesin.
- Dla zabudowy rozproszonej w Ksawerowie i Rysinach przewiduje się oczyszczalnie przyzagrodowe.

9.4. Gospodarka odpadami.

Gminne składowisko odpadów komunalnych w miejscowości Podgór zostanie zlikwidowane.

Ponadto w ramach rekultywacji w obrębie pola "A" na terenie Gm. Osiek Mały proponuje się poprzez niedozwałowanie, utworzenie zbiornika na odpady komunalne wspólnego dla dwóch gmin.

Gromadzenie i usuwanie odpadów powinno być prowadzone w sposób zgodny z obowiązującym systemem planowej gospodarki odpadami, z uwzględnieniem segregacji odpadów i właściwego zabezpieczenia odpadów niebezpiecznych. W miarę możliwości, przy podejmowaniu decyzji dotyczących zainwestowania terenu, należy preferować podmioty stosujące „czyste technologie”, technologie bezodpadowe i małodopadowe lub zapewniające maksymalne gospodarcze wykorzystanie odpadów.

Na zlikwidowanym składowisku odpadów komunalnych w miejscowości Podgór oraz w podstrefie W2b w miejscowości Wola Podłęzna wskazuje się konieczność wyznaczenia miejsc selektywnej zbiórki odpadów.

9.5. Elektroenergetyka

Zaopatrzenie w energię elektryczną będzie kontynuowane z istniejących lub uzupełnianych, w miarę możliwości, sieci elektroenergetycznych oraz stacji transformatorowych istniejących bądź nowo budowanych.

Na liniach średniego i niskiego napięcia przewiduje się podejmowanie działań zmierzających do likwidacji spadków napięcia i niedoborów energii elektrycznej.

Planuje się na terenie gminy budowę fragmentu dwutorowej linii 400 kV lub linii wielotorowej, wielonapięciowej relacji Pątnów – Sochaczew. Zgodnie z podstawowym założeniem linia ta na terenie gminy ma być realizowana po trasie istniejącej linii 220 kV relacji Konin – Sochaczew. Budowa po nowej trasie może mieć miejsce we fragmentach kolidujących z istniejącą i projektowaną zabudową. Wzdłuż linii należy przeszczać ograniczeń w użytkowaniu terenu o szerokości 70 m (po 35 m od osi linii w obu kierunkach).

Niekonwencjonalne źródła energii będą odgrywać rolę marginalną.

9.6. Energetyka gazowa.

Gazociąg wysokiego ciśnienia, przechodzący w południowej części gminy, stwarza szansę rozwoju energetyki opartej o gaz ziemny.

Dopuszcza się lokalizację infrastruktury gazowniczej zgodnie z warunkami technicznymi, jakim powinny odpowiadać sieci gazowe.

Zaopatrzenie w gaz ziemny ustala się z sieci gazociągów zgodnie z obowiązującym Prawie Energetycznym / Dz. U. 03.153.1504 z późn. zm./, po każdorazowym uzgodnieniu z operatorem systemu dystrybucyjnego i będzie zależało od szczegółowych warunków technicznych i ekonomicznych, uzasadniających rozbudowę sieci gazowej.

Dopuszcza się prowadzenie gazociągów w pasach drogowych.

Należy uwzględnić rezerwację pasów terenu pod lokalizację sieci gazowej. Dopuszcza się możliwość stawiania stacji gazowych i wydzielania terenu dla potrzeb ich budowy bez konieczności zmian planów.

Dla gazociągów układanych w ziemi lub nad ziemią wymagane jest zachowanie tzw. *strefy kontrolowanej* zgodnie z Rozporządzeniem w sprawie warunków technicznych, jakim powinny odpowiadać sieci gazowe, obowiązującym w dniu wydania pozwolenia na budowę gazociągu zgodnie z przepisami Prawa budowlanego, na których występują ograniczenia w zabudowie i zagospodarowaniu. Jest to obszar wyznaczony po obu stronach osi gazociągu, w którym operator sieci gazowej podejmuje czynności w celu zapobieżenia działalności mogącej mieć negatywny wpływ na trwałość i prawidłową eksploatację gazociągu.

Zgodnie z powszechnie obowiązującymi przepisami, w strefie kontrolowanej gazociągu, wybudowanego po 12 grudnia 2001 r., ustanowiony jest zakaz wznoszenia budynków, urządzania stałych składów i magazynów, zakaz sadzenia drzew oraz zakaz podejmowania działalności mogącej zagrozić trwałości gazociągu podczas jego eksploatacji. Zbliżone zakazy ustanowione są również dla gazociągów wybudowanych przed tą datą na mocy wcześniej obowiązujących przepisów.

Obowiązuje konieczność zachowania odległości podstawowych projektowanych obiektów terenowych od istniejących i projektowanych gazociągów zgodnie z Rozporządzeniem w sprawie warunków technicznych, jakim powinny odpowiadać sieci gazowe, obowiązującym w dniu wydania pozwolenia na budowę gazociągu zgodnie z

przepisami Prawa budowlanego, na których występują ograniczenia w zabudowie i zagospodarowaniu.

W przypadku rozbudowy sieci gazowej oraz istniejących sieci gazowych istnieje ograniczenie praw własności właścicieli gruntów nad gazociągami tj. w pasie nad gazociągiem (w strefie kontrolowanej) – związane z zagwarantowaniem dostępności do gazociągu służb eksploatacyjnych Operatora sieci gazowych.

9.7. Energia odnawialna.

Na terenie gminy, zwłaszcza na obszarach przeznaczonych na rysunku „Studium” pod działalność gospodarczą, za wyjątkiem strefy LR i obszaru potencjalnego zagrożenia powodzią w przypadku uszkodzenia wałów lub innych urządzeń wodnych, oraz w miejscach korzystnych, nie wskazanych w rysunku studium, dopuszcza się lokalizację elektrowni wiatrowych dla celów komercyjnych z zachowaniem odległości 500 m od obiektów zabytkowych np. kościoła w Kramsku

Lokalizacja elektrowni wiatrowych na własne potrzeby, realizowanych na terenach o dominującej funkcji mieszkaniowej, jest możliwa pod warunkiem nie przekroczenia całkowitej wysokości 30m i usytuowaniu jej w odległości od granicy własności inwestora nie mniejszej niż wysokość całkowita elektrowni.

9.8. Łączność bezprzewodowa.

W rozwoju systemów telekomunikacji i przesyłu danych należy dążyć do osiągnięcia europejskich standardów poprzez:

- wspieranie rozwoju infrastruktury telekomunikacyjnej i zwiększenie dostępu i wykorzystania Internetu oraz innych technik informatycznych;
- wspieranie realizacji nowoczesnych sieci telekomunikacyjnych;
- bardziej efektywne, wspólne wykorzystywanie przez różnych operatorów już wzniesionych obiektów budowlanych;

Inwestycje z zakresu łączności publicznej dopuszcza się na terenie całej gminy, jeżeli nie jest to sprzeczne z określonym przeznaczeniem terenu i nie narusza zakazów i ograniczeń wynikających z przepisów odrębnych.

Na terenach zabudowy mieszkaniowej jednorodzinnej dopuszcza się lokalizowanie infrastruktury telekomunikacyjnej o nieznacznym oddziaływaniu.

UWAGA. Dotyczy pkt. 9.5., 9.7. i 9.8.

- a) budowa lub modernizacja napowietrznych linii elektroenergetycznych o napięciu 110 kV i więcej;
- b) budowy elektrowni wiatrowych, których łączna wysokość masztu + połowa średnicy wirnika (łopaty) osiągnie lub przekroczy 50 m npt;
- c) budowy (modernizacji) masztów telefonii komórkowej (lub innych), których wysokość osiągnie lub przekroczy 50 m npt jako prawdopodobnych przeszkód lotniczych, ich lokalizacja lub m.p.z.p. winny uzyskać pozytywną opinię odpowiedniego organu wojskowego – obecnie – obecnie Szefostwem Ruchu Lotniczego Sił Zbrojnych RP.

9.9. Trasy rowerowe.

Planowanie sieci dróg rowerowych jest istotnym elementem kompleksowo rozumianego układu komunikacyjnego.

Zakłada się, że rozwój sieci dróg rowerowych jako proces ciągły i skorelowany z innymi programami komunikacyjnymi, będzie priorytetowym celem wszelkich działań w projektowaniu i realizacji dróg.

Proces ten winien uwzględniać każdą społeczną, merytorycznie oraz ekonomicznie uzasadnioną inicjatywę uzasadnionych powiązań zewnętrznych w szczególności powiązań łączących elementy atrakcyjne dla ruchu turystycznego.

W pierwszej kolejności wskazane jest urządzenie trasy pieszo – rowerowej wzdłuż drogi wojewódzkiej, na odcinku Święte – Patrzyków.

Strategia rozwoju gminy uwzględnia urządzenie tras rowerowych na odcinkach :

- Kuźnica – Barce – Wysokie,
- Barce - Borki,
- Kuźnica – Biechowy - do promy na Warcie (projektowanego mostu),
- Rudzica – Grąblin – Licheń
- Kramsk – Patrzyków – Wola Podłużna
- Borki – Konstantynów – Drażek – Brzózki – Wielany – Trzy Borki – Helenów - Licheń

9.10. Trasy wodne.

Znaczenie turystyczne ma szlak wodny kajakowy na trasie Jezioro Lubstowskie – Kanał Grójecki – rzeka Warta.

10. OBSZARY NA KTÓRYCH ROZMIESZCZONE BĘDĄ INWESTYCJE CELU PUBLICZNEGO O ZNACZENIU LOKALNYM I PONADLOKALNYM.

Do zadań służących realizacji ponadlokalnych celów publicznych, wynikających ze studium, zaliczone zostały następujące przedsięwzięcia :

a / z zakresu wydobywania kopalin:

- eksploatacja złoża „Drzewce” na potrzeby elektrowni „Państwów” i „Konin”,

b / z zakresu komunikacji i transportu:

- rozbudowa i przebudowa drogi wojewódzkiej W 266 do parametrów drogi G – dostosowująca parametry drogi do zwiększonego obciążenia ruchem tranzytowym, w tym m.in.: zapewnienie możliwości bezpiecznej komunikacji rowerowej, pieszej, przebudowa skrzyżowań, zjazdów publicznych i przejść dla pieszych, przebudowa skrzyżowania z torami kolejowymi linii C – E 20, budowa obwodnicy miejscowości Kramsk, uzupełnianie pasma zieleni wysokiej i niskiej,
- rozbudowa i przebudowa systemu dróg powiatowych, dostosowująca parametry dróg do zwiększonego obciążenia ruchem, do parametrów dróg zbiorczych Z i lokalnych L, w tym m.in.: budowa obejścia miejscowości Kramsk i Grąblin, przebudowa drogi powiatowej 3214P związana z obejściem terenu eksploatacji złoża węgla brunatnego „Drzewce”, zapewnienie możliwości bezpiecznej komunikacji pieszej, rowerowej, przebudowa skrzyżowań, zjazdów publicznych i przejść dla pieszych, uzupełnianie pasma zieleni wysokiej i niskiej,
- budowa ścieżek rowerowych nie związanych z utwardzonymi drogami publicznymi, po trasach o znaczeniu ponadlokalnym, w tym ścieżki na trasie Konin – Grąblin – Licheń Stary,
- budowa przeprawy mostowej w ciągu drogi powiatowej 3217P, Biechowy – Drażno–Kolonja,

c / z zakresu ochrony wód, ochrony przeciwpowodziowej oraz ochrony środowiska

- uwzględnienie proponowanych w studium granic obszaru NATURA 2000,
- budowa nowych oczyszczalni ścieków w miejscowościach: Wola Podłęzna, Patrzyków, Grąblin, Wysokie i Jabłków,

d / z zakresu ochrony dóbr kultury

- rehabilitacja zdegradowanych obszarów i obiektów zabytkowych oraz objętych ochroną konserwatorską.

Powyższe zadania są postulatami Samorządu Kramska do uwzględnienia w dalszych pracach koncepcyjno – projektowych w skali kraju, regionu i w skali miejscowej oraz w narodowym, regionalnych i sektorowych planach rozwoju.

Do zadań służących realizacji lokalnych celów publicznych, wynikających ze studium, zaliczone zostały następujące przedsięwzięcia :

a / zadania z zakresu rozbudowy układu komunikacyjnego wymienione w Rozdziale II ust. 9. pkt 9.1.

- b / zadania z zakresu budowy oczyszczalni ścieków wymienione w Rozdziale II ust. 9. pkt.9.3.
- c / zadania z zakresu gospodarki odpadami wymienione w Rozdziale II ust. 9. pkt 9.4.
- d / zadania służące poprawie zaopatrzenia w energię elektryczną
- e / realizacja „ parku dydaktycznego ” nad Kanałem Grójeckim
- f / zadania związane z poprawą bezpieczeństwa ludności, poprawą warunków lokalowych administracji lokalnej , oświaty i służby zdrowia oraz budowy boisk sportowych

11. OBSZARY, DLA KTÓRYCH SPORZĄDZENIE MIEJSCOWEGO PLANU ZAGOSPODAROWANIA PRZESTRZENNEGO JEST OBOWIĄZKOWE LUB WSKAZANE.

1. Opracowania planistyczne obowiązkowe

Dla terenu górniczego „Drzewce”, określonego w decyzji koncesyjnej Ministra Ochrony Środowiska, Zasobów Naturalnych i Leśnictwa, Nr 22/98, z dn. 04. 12. 1998 r., istnieje obowiązek sporządzenia miejscowego planu zagospodarowania przestrzennego, zgodnie z ustawą z dnia 4 lutego 1994 r. Prawo geologiczne i górnicze. Zgodnie z art. 53 ust. 4 koszty sporządzenia projektu planu ponosi przedsiębiorca. W myśl ustawy przedsiębiorcą jest podmiot posiadający koncesję na prowadzenie działalności regulowanej ustawą.

2. Obszary wskazane do opracowania

Miejscowy plan zagospodarowania przestrzennego terenów przeznaczonych o zalesienia art. 3 ust. 1 Ustawy z dnia 8 czerwca 2001 r. o przeznaczeniu gruntów rolnych do zalesienia / Dz. U. z 2001 r., Nr 73, poz. 764 z 2003 r., r 46, poz. 392 /.

Obszary dla których gmina zamierza sporządzić miejscowe plany zagospodarowania przestrzennego :

- obszary przeznaczone dla rozwoju działalności gospodarczej – podstrefy W1, W1b, W 2a i W 2b,
- obszary rozwoju wielofunkcyjnego z dominującą funkcją mieszkaniową w strefie W 1 – miejscowość Kramsk, w strefie W 2 – nowe tereny inwestycyjne w miejscowości Wola Podłęzna, Rudzica, Anielew i Grąblin, w strefie W 3 - nowe tereny inwestycyjne w miejscowościach Helenów I i II

Uzupełnienia zabudowy istniejącej w miejscowościach: Świąciec, Jabłków i Pąchów obiektami nie związanymi z produkcją rolną ze względu na klasy gruntów, też będą możliwe po sporządzeniu planów.

Pozostałe uzupełnienia zabudowy mieszkaniowej i siedliskowej możliwe są w trybie wydawania decyzji o warunkach zabudowy przy spełnieniu warunków określonych w ustawie o planowaniu i zagospodarowaniu przestrzennym lub po sporządzeniu planów w przypadku braku zabudowy w bezpośrednim sąsiedztwie czy ustalenia innych parametrów zabudowy niż w sąsiedztwie.

Dla strefy LR – leśno – rekreacyjnej wskazane jest opracowanie miejscowego planu zagospodarowania przestrzennego w celu ustalenia gruntów przeznaczonych do zalesienia i gruntów, na których będzie możliwe wydzielanie działek budowlanych i realizacja obiektów rekreacji indywidualnej oraz sportu.

Opracowanie planu zapobiegnie przypadkowemu, nieuporządkowanemu, zagospodarowaniu przestrzeni strefy LR.

12. OBSZARY NARAŻONE NA NIEBEZPIECZEŃSTWO POWODZI.

Charakterystyczne stany wód rzeki Warty na wodowskazach ujętych w sieci IMGW, ważnych dla ochrony powodziowej:

Łata wodowskazowa w Sławsku – rz. „0” = 75,77 m npm
Stan ostrzegawczy – 450
Stan alarmu – 480

Łata wodowskazowa w Kole – rz. „0” = 88,09 m npm
Stan ostrzegawczy – 340
Stan alarmu – 370

Teren gminy Kramsk, za wyjątkiem międzywala, jest chroniony wałami przeciwpowodziowymi zapewniającymi ochronę przed wodami rzeki Warty o $p=1\%$.

Zgodnie z Art.82. ust.1 pkt 1 i Art.83. ust.1 Ustawy Prawo wodne, na terenie gminy Kramsk należy wyróżnić dwa obszary:

- obszar bezpośredniego zagrożenia powodzią (teren między wałem przeciwpowodziowym a linią brzegową)
- obszary potencjalnego zagrożenia powodzią, obejmujące tereny narażone na zalanie w przypadku zniszczenia lub uszkodzenia wałów przeciwpowodziowych lub innych urządzeń wodnych.

Wystąpienia potencjalnego zagrożenia powodzią, dla obszaru gminy Kramsk, jest możliwe przy wystąpieniu co najmniej wezbrań powodziowych $p=1\%$ (raz na sto lat) i równoczesnym przerwaniu obwałowania prawobrzeżnego rzeki Warty. Na planszy Studium zaznaczono maksymalny obszar gminy , który może być zagrożony powodzią w tym przypadku.

Część tych terenów, może być zagrożona powodzią również w przypadku niższego poziomu wody w przypadku uszkodzenia wałów lub awarii innych urządzeń wodnych.

Obszar ten zaznaczono na podstawie poniższych opracowań:

- „Operat przeciwpowodziowy woj. konińskiego” Polskie Towarzystwo Melioracji Oddział Woj. w Koninie Zakład Inżynierii i Terenów Wiejskich 1998 r.
- „Plan operacyjny bezpośredniej ochrony przed powodzią dla Zakładowego Zespołu Reagowania Kryzysowego ds. powodzi przy Kopalni Węgla Brunatnego – „KONIN” marzec 2003r.
- „Optymalne koncepcje ochrony przeciwpowodziowej dla projektowanej odkrywki „Drzewce” - BSiPBW HYDROPROJEKT Poznań 2001 r.
- „Aktualne możliwości ochrony przeciwpowodziowej w rejonie projektowanej odkrywki „Drzewce” oraz kierunki zagrożenia na wypadek wystąpienia wezbrań powodziowych rzeki Warty” - BSiPBW HYDROPROJEKT Poznań 2001 r.
- „Ochrona przeciwpowodziowa O/Drzewce z uwzględnieniem planu akcji Ratowniczej” - BSiPBW HYDROPROJEKT Poznań 2002 r.

Zakres obszaru objętego zalewem $p=1\%$ przy przerwaniu prawobrzeżnych obwałowań rzeki Warty został potwierdzony doświadczeniami z powodzi w 1979 r.

Ponadto stwierdzono, że stabilizacja maksymalnego poziomu wód , które wlały się do doliny Kanału Grójeckiego, została określona rzędnymi 84,00 – 84,50. Po osiągnięciu tych

rzędnych nastąpił przelew wód powodziowych Warty na stanowisko szczytowe Kanału Ślesińskiego i dalej w zlewnię rz. Noteci.

Można przyjąć, że katastrofalny poziom wód na obszarze gminy Kramsk nie przekroczy rzędnej 86,0 m npm.

Aktualnie doliny Warcicy i Kanału Grójeckiego odwadniane są urządzeniami wodnymi ochrony przeciwpowodziowej: pompowniami w Woli Podłęznej i w Izabelinie na Kanale Grójeckim, pompownię Warcica na rzece Warcica oraz przepompownię pomocniczą Żrekie.

Obiekty przepompowni zapewniają odpływ zlewni Warcicy oraz Kanału Grójeckiego, dokonując przerzutu wody przez obwałowanie Warty.

Rzędna wlotów rurociągów tłocznych w Woli Podłęznej wynosi 83,3 m npm. Na wysokości pompowni poziom średniej wielkiej wody w rz. Warcie wnosi 84,19 m npm., a średnia niska woda = 81,47 m npm.

Dolina Kanału Grójeckiego jest odwadniana grawitacyjnie przy stanach niskich i najniższych a powyżej średnich stanów mechanicznie przy pomocy przepompowni, natomiast dolina Warcicy może być odwadniania grawitacyjnie jedynie w okresie suszy. Awaria przepompowni może spowodować podtopienia i zalania części doliny Warcicy i Doliny Kanału Grójeckiego.

Również w przypadku awarii obiektów hydrotechnicznych Kanału Ślesińskiego i przerwaniu odcinka prawostronnego wału przeciwpowodziowego rzeki Warty w Koninie-Morzysławiu nastąpią podtopienia i zalania terenów, jednakże ze względu na ukształtowanie terenu, wyłącznie w bezpośrednim sąsiedztwie kanału Ślesińskiego.

Zbiornik „Jeziorsko” nie gwarantuje zatrzymania takiej objętości wody aby całkowicie zlikwidować zagrożenie powodziowe.

Budowa odkrywki „Drzewce” spowoduje rozbudowę i budowę rowów odprowadzających wody z odkrywki. Wody kopalniane odprowadzane będą do Kanału Grójeckiego.

Z ochroną terenów gminy Kramsk przed powodzią jest związana problematyka ochrony przeciwpowodziowej odkrywki „Drzewce”.

Tematyka ta jest zawarta w opracowaniach Biura Studiów i Projektów Budownictwa Wodnego „HYDROPROJEKT” Sp. z o.o. Poznań wykonanych na zlecenie Kopalni Węgla Brunatnego „KONIN” w Kleczewie S.A.

Zgodnie z pismem Wielkopolskiego Zarządu Melioracji i Urządzeń Wodnych w Poznaniu, rejonowy Oddział w Koninie:

„Stan bezpieczeństwa powodziowego Doliny Grójeckiej i samej gminy Kramsk należy ocenić jako dobry. Na ten stan rzeczy mają wpływ przede wszystkim następujące czynniki:

1. Wały przeciwpowodziowe na tym odcinku po powodzi i przerwaniu odcinka wału na terenie wsi Święte w roku 1979, w latach 1982-1986 zostały zmodernizowane poprzez dogęszczenie i wzmocnienie ławeczkami od strony odpowietrznej. W chwili obecnej rzędne korony wały prawobrzeżnego są wyniesione w granicach 1,0-1,5 metra ponad rzędną wody miarodajnej 1%.
2. Ponadto w oparciu o ekspertyzę Okręgowej Dyrekcji Gospodarki Wodnej w Poznaniu odnośnie redukcji fali powodziowej rzeki Warty w lipcu 1997 przez Zbiornik Jeziorsko, należy stwierdzić, że następuje w wyniku eksploatacji zbiornika redukcja wody miarodajnej o około 60 cm.
3. Zatem należy stwierdzić, że obwałowania tj. wyniesienie korony wału ponad wodę miarodajną jest w granicach 2.0m co w obecnie obowiązujących przepisach daje klasę I wału, dla maksymalnych lub normalnych poziomów wód nad statycznym poziomem wody, a więc więcej niż przedstawiono w pkt.2.

4. Ponadto na terenie „polderów” znajdujących się w granicach gminy Kramsk funkcjonują 4 przepompownie, które są sprawne i zabezpieczają w 100% odprowadzenie wód zlewniowych, które gromadzą się na zawalu.”

Na terenie międzywala, w strefie przepływu wód wielkich, należy przestrzegać zakazu lokalizacji budowli i urządzeń uniemożliwiających ich swobodny spływ.

Na terenach obszarów specjalnych, wzdłuż wałów przeciwpowodziowych zgodnie z Art.82. ust.2 i Art. 85. Ustawy Prawo wodne zabrania się wykonywania określonych czynności, np. przejeżdżania przez wały, uszkodzania darniny, itp. Ponadto zabrania się uprawy gruntu, sadzenia drzew lub krzewów na wałach oraz w odległości mniejszej niż 3 m od stopy wału. Zabrania się wykonywania obiektów budowlanych, kopania studni, sadzawek, dołów oraz rowów w odległości mniejszej niż 50 m od stopy wału. Zakazy te nie dotyczą robót związanych z utrzymaniem wałów przeciwpowodziowych.

W miejscowych planach zagospodarowania przestrzennego należy uwzględnić, zgodnie z Art.113 ust.1 pkt 3 Ustawy Prawo wodne, ustalenia planu ochrony przeciwpowodziowej regionu wodnego.

Na terenie doliny rz. Warty i Warcicy oraz Doliny Grójeckiej przy projektowaniu i lokalizacji nowych obiektów budowlanych należy uwzględnić zagrożenie wezbraniem powodziowymi rzeki Warty o $p = 1\%$ w przypadku awarii urządzeń wodnych (rzędna 86,0m npm). Na terenach oznaczonych w Studium jako obszar, który może być zagrożony powodzią, projekty budowlane wymagają uzgodnienia z RZGW w Poznaniu.

13. STREFY POLITYKI PRZESTRZENNEJ I GŁÓWNE KIERUNKI ROZWOJU

Dla określenia kierunków rozwoju przestrzennego gminy i zasad rozwoju wprowadzono podział przestrzeni na strefy polityki przestrzennej, wydzielając 6 kategorii obszarów, wskazano niezbędne działania związane z utrzymaniem i wzrostem kondycji tych obszarów oraz wskazano nowe kierunki rozwoju przestrzennego.

Podstawowymi kryteriami wydzielania stref polityki przestrzennej były :

- obecny stan zainwestowania i charakter zagospodarowania,
- jakość środowiska przyrodniczego z uwzględnieniem terenów podlegających ochronie,
- stan środowiska kulturowego i charakter krajobrazu,
- stopień urbanizacji,
- możliwości rozwojowe.

W granicach gminy wydzielono niżej wymienione strefy polityki przestrzennej:

1. W 1 - strefa rozwoju wielofunkcyjnego,
2. W 2 - strefa rozwoju wielofunkcyjnego,
3. W 3 - strefa rozwoju wielofunkcyjnego,
4. R - strefa intensywnego rozwoju gospodarki rolnej,
5. LR - strefa leśno – rekreacyjna z rolnictwem ekologicznym,
6. PE - strefa eksploatacji powierzchniowej.

1. Strefa rozwoju wielofunkcyjnego W 1.

Strefa wyznaczona terenami zainwestowanymi w miejscowościach: Kramsk, Wielany, Wysokie, Podgór i Chmielnik. Przewiduje się systematyczny rozwój zabudowy mieszkaniowej z usługami oraz rozwój zróżnicowanej działalności gospodarczej.

Dynamika przemian aktywizujących strefę to kierunek oczekiwany.

Przewiduje się zagospodarowania terenów pod zabudowę mieszkaniową jednorodziną z nie powodującymi uciążliwości usługami i działalnością gospodarczą. Wymagane jest strefowanie funkcji z wyraźnym rozgraniczeniem terenów wyznaczonych dla usług, terenów mieszkaniowych i funkcji mieszanych. Dla usług : ustala się zakaz lokalizacji inwestycji znacząco wpływających na środowisko.

Zaleca się maksymalny współczynnik intensywności zabudowy wynoszący 1, maksymalną wysokość zabudowy 13 m, minimalną powierzchnię biologicznie czynną na działkach budowlanych wynoszącą 20 %. Dla zabudowy mieszkaniowej współczynnik intensywności zabudowy od 0,25 do 0,5 . Zabudowa mieszkaniowa powinna być zaprojektowana z dachami stromymi o wysokości maksymalnej 9,5 m . Należy komponować zabudowę w sposób celowy, w nawiązaniu do istniejącego krajobrazu, istniejącej zabudowy dla osiągnięcia ładu przestrzennego.

Przewiduje się także dopuszczenie zachowania części istniejących siedlisk rolniczych w części podstrefy, oraz dopuszcza się zalesienie terenu gleb słabszych w paśmie przy torach kolejowych oraz w systemie zieleni osiedlowej. W zabudowie mieszanej, siedliskowo – mieszkaniowej, dopuszczalna maksymalna intensywność zabudowy 0,25

Dopuszcza się możliwość wydobywania kruszyw naturalnych, poza miejscami wyznaczonymi pod wiodącą funkcję gospodarczą, pod warunkiem uzyskania stosownych pozwoleń, zgodnie z obowiązującymi przepisami.

Planowane tereny inwestycyjne przedzielone są terenami rolnymi.

Przewiduje się sporządzenie planów zagospodarowania na poszczególne tereny, w szczególności dla miejscowości Kramsk.

Obsługa komunikacyjna terenów z dróg powiatowych, dróg gminnych lub dróg wewnętrznych.

Kolejność opracowywania planów i stworzenie możliwości zagospodarowania terenów uwarunkowana jest możliwością zapewnienia podłączenia terenów do sieci infrastruktury technicznej, przede wszystkim do kanalizacji sanitarnej.

Decyzje dotyczące tej kolejności podejmie Rada Gminy.

W

obszarze wyróżniono podstrefy :

- podstrefa **W 1 a** - działalności gospodarczej, położona po zachodniej stronie drogi powiatowej nr 3215P, Kramsk – Wysokie, proponowana do utworzenia Kramskiej Strefy Ekonomicznej.

- podstrefa **W 1 b** - działalności gospodarczej, położona w miejscowości Chmielnik, na północ od torów kolejowych.

Dla podstref gmina zamierza sporządzić miejscowe plany zagospodarowania przestrzennego z uwagi na konieczność zmiany przeznaczenia gruntów rolnych na cele nierolnicze.

Dopuszcza się lokalizację inwestycji znacząco wpływających na środowisko, zarówno wymagających obligatoryjnie sporządzenia raportu na środowisko jak i zaliczonych do inwestycji, dla których może zostać nałożony taki obowiązek. Spośród terenów przeznaczonych pod zainwestowanie należy wydzielić tereny możliwe pod zainwestowanie z ograniczeniami wynikającymi z bliskości terenów mieszkaniowych oraz ze względów przyrodniczych.

Należy przyjąć : wskaźnik intensywności zabudowy, obliczony jako stosunek powierzchni całkowitej do powierzchni działki, od 0,2 do 3 , wysokość zabudowy do 16 m . Minimalna powierzchnia działki lub terenu przeznaczonego pod inwestycje 0,5 ha.

Ustala się konieczność podłączenia terenów do zbiorczego systemu kanalizacji sanitarnej z odprowadzeniem do istniejącej oczyszczalni ścieków, zlokalizowanej w Kramsku lub nowej, obsługującej tworzone tereny aktywizacji , zlokalizowanej w Wysokim, lub indywidualnych systemów oczyszczania ścieków realizowanych w ramach inwestycji gospodarczych, zgodnie z przepisami szczególnymi.

Na terenach tych podstref dopuszcza się realizację zabudowy mieszkaniowej dla prowadzących działalność. Powierzchnia użytkowa przeznaczona na cele mieszkaniowe nie może przekroczyć 30% powierzchni użytkowej wszystkich obiektów budowlanych realizowanych przez inwestora.

2. Strefa rozwoju wielofunkcyjnego W 2 .

Strefa położona przy zachodniej granicy gminy, na styku z m. Koninem, wyznaczona terenami zainwestowanymi w miejscowościach : Wola Podłęzna, Rudzica, Anielew, Grąblin, Izabelin i Grąblinek. Przewiduje się systematyczny rozwój zabudowy mieszkaniowej z usługami oraz rozwój zróżnicowanej działalności gospodarczej. Dynamika przemian aktywizujących strefę to kierunek oczekiwany.

Przewiduje się zagospodarowanie terenów pod zabudowę mieszkaniową jednorodzinną z nie powodującymi uciążliwości usługami i działalnością

gospodarczą. Wymagane jest strefowanie funkcji z wyraźnym rozgraniczeniem terenów wyznaczonych dla usług, terenów mieszkaniowych i funkcji mieszanych. W sołectwie Grabinek zakłada się rozwój usług i infrastruktury obsługującej pielgrzymów.

Dla usług : ustala się zakaz lokalizacji inwestycji znacząco wpływających na środowisko.

Zaleca się maksymalny współczynnik intensywności zabudowy wynoszący 1, maksymalną wysokość zabudowy = 13 m, minimalną powierzchnię biologicznie czynną na działkach budowlanych wynoszącą 20 %. Dla zabudowy mieszkaniowej współczynnik intensywności zabudowy od 0,25 do 0,5 . Zabudowa mieszkaniowa powinna być zaprojektowana z dachami stromymi o wysokości maksymalnej 9,5 m. Należy komponować zabudowę w sposób celowy, w nawiązaniu do istniejącego krajobrazu, istniejącej zabudowy dla osiągnięcia ładu przestrzennego. Przewiduje się także dopuszczenie zachowania części istniejących siedlisk rolniczych w części podstrefy, oraz dopuszcza się zalesienie terenu gleb słabszych w paśmie przy torach kolejowych, oraz w systemie zieleni osiedlowej. W zabudowie mieszanej, siedliskowo – mieszkaniowej, dopuszczalna maksymalna intensywność zabudowy 0,25 .

Planowane tereny inwestycyjne przedzielone są terenami rolnymi.

Przewiduje się sporządzenie planów zagospodarowania na poszczególne tereny.

Obsługa komunikacyjna terenów z dróg powiatowych, dróg gminnych lub dróg wewnętrznych. Kolejność opracowywania planów i stworzenie możliwości zagospodarowywania terenów uwarunkowana jest możliwością zapewnienia podłączenia terenów do sieci infrastruktury technicznej, przede wszystkim do kanalizacji sanitarnej. Decyzje dotyczące tej kolejności podejmie Rada Gminy.

Dopuszcza się możliwość wydobycia kruszywa, poza miejscami wyznaczonymi pod wiodącą funkcję gospodarczą, pod warunkiem uzyskania stosownych pozwoleń , zgodnie z obowiązującymi przepisami.

W obszarze wyróżniono podstrefy :

- podstrefa **W 2 a** - działalności gospodarczej, położona po wschodniej stronie drogi powiatowej nr 3210P, Wola Podłęzna – Licheń Stary
- podstrefa **W 2 b** - działalności gospodarczej, położona po zachodniej stronie drogi powiatowej nr 3210P, Wola Podłęzna – Licheń Stary i na północ od drogi Wola Podłęzna – Rudzica.

Dla podstref gmina zamierza sporządzić miejscowe plany zagospodarowania przestrzennego z uwagi na konieczność zmiany przeznaczenia gruntów rolnych na cele nierolnicze.

Dopuszcza się lokalizację inwestycji znacząco wpływających na środowisko, zarówno wymagających obligatoryjnie sporządzenia raportu na środowisko jak i zaliczonych do inwestycji, dla których może zostać nałożony taki obowiązek.

Spośród terenów przeznaczonych pod zainwestowanie należy wydzielić tereny możliwe pod zainwestowanie z ograniczeniami wynikającymi z bliskości terenów mieszkaniowych oraz ze względów przyrodniczych.

Należy przyjąć : wskaźnik intensywności zabudowy , obliczony jako stosunek powierzchni całkowitej do powierzchni działki, od 0,2 do 3, wysokość zabudowy do 16 m. Minimalna powierzchnia działki lub terenu przeznaczonego pod inwestycje 0,5 ha.

Ustala się konieczność podłączenia terenów do zbiorczego systemu kanalizacji sanitarnej z odprowadzeniem do projektowanej oczyszczalni ścieków , zlokalizowanej w Woli Podłęznej lub Patrzykowie bądź indywidualnych systemów

oczyszczania ścieków realizowanych w ramach inwestycji gospodarczych, zgodnie z przepisami szczególnymi.

Na terenach tych podstref dopuszcza się realizację zabudowy mieszkaniowej dla prowadzących działalność. Powierzchnia użytkowa przeznaczona na cele mieszkaniowe nie może przekroczyć 30% powierzchni użytkowej wszystkich obiektów budowlanych realizowanych przez inwestora.

Na terenie podstrefy **W 2a** dopuszcza się realizację obiektów handlowych wielkopowierzchniowych, o powierzchni sprzedaży powyżej 400 m².

3. Strefa rozwoju wielofunkcyjnego W 3.

Strefa położona przy północnej granicy gminy, wyznaczona terenami zainwestowanymi w miejscowościach: Helenów Pierwszy i Helenów Drugi. Przewiduje się systematyczny rozwój zabudowy mieszkaniowej z usługami oraz rozwój zróżnicowanej działalności gospodarczej. Dynamika przemian aktywizujących strefę to kierunek oczekiwany.

Przewiduje się zagospodarowanie terenów pod zabudowę mieszkaniową jednorodzinną z nie powodującymi uciążliwości usługami i działalnością gospodarczą. Wymagane jest strefowanie funkcji z wyraźnym rozgraniczeniem terenów przeznaczonych dla usług, terenów mieszkaniowych i funkcji mieszanych.

Dla usług: ustala się zakaz lokalizacji inwestycji znacząco wpływających na środowisko.

Zaleca się maksymalny współczynnik intensywności zabudowy wynoszący 1, maksymalną wysokość zabudowy 13 m, minimalną powierzchnię biologicznie czynną na działkach budowlanych wynoszącą 20 %. Dla zabudowy mieszkaniowej współczynnik intensywności zabudowy od 0,25 do 0,5.

Zabudowa mieszkaniowa powinna być zaprojektowana z dachami stromymi o wysokości maksymalnej 9,5 m. Należy komponować zabudowę w sposób celowy, w nawiązaniu do istniejącego krajobrazu, istniejącej zabudowy dla osiągnięcia ładu przestrzennego. Dopuszcza się zalesienie terenu gleb słabszych i w systemie zieleni osiedlowej. W zabudowie mieszanej, siedliskowo – mieszkaniowej, dopuszczalna maksymalna intensywność zabudowy 0,25.

Planowane tereny inwestycyjne przedzielone są terenami rolnymi.

Przewiduje się sporządzenie planów zagospodarowania na poszczególne tereny.

Obsługa komunikacyjna terenów z dróg powiatowych, dróg gminnych lub dróg wewnętrznych. Kolejność opracowywania planów i stworzenie możliwości zagospodarowania terenów uwarunkowana jest możliwością zapewnienia podłączenia terenów do sieci infrastruktury technicznej, przede wszystkim do kanalizacji sanitarnej. Decyzje dotyczące tej kolejności podejmie Rada Gminy.

Dla terenów działalności gospodarczej gmina zamierza sporządzić miejscowe plany zagospodarowania przestrzennego z uwagi na konieczność zmiany przeznaczenia gruntów rolnych na cele nierolnicze. Dopuszcza się lokalizację inwestycji znacząco wpływających na środowisko, zarówno wymagających obligatoryjnie sporządzenia raportu na środowisko jak i zaliczonych do inwestycji, dla których może zostać nałożony taki obowiązek.

Spośród terenów przeznaczonych pod zainwestowanie należy wydzielić tereny możliwe pod zainwestowanie z ograniczeniami wynikającymi z bliskości terenów mieszkaniowych oraz ze względów przyrodniczych.

Należy przyjąć: wskaźnik intensywności zabudowy, obliczony jako stosunek powierzchni całkowitej do powierzchni działki, od 0,2 do 3, wysokość zabudowy do 16 m. Minimalna powierzchnia działki lub terenu przeznaczonego pod inwestycje 0,5 ha.

Ustala się możliwość indywidualnych systemów oczyszczania ścieków realizowanych w ramach inwestycji gospodarczych, zgodnie z przepisami szczególnymi.

Dopuszcza się realizację zabudowy mieszkaniowej dla prowadzących działalność. Powierzchnia użytkowa przeznaczona na cele mieszkaniowe nie może przekroczyć 30% powierzchni użytkowej wszystkich obiektów budowlanych realizowanych przez inwestora.

Dopuszcza się możliwość wydobycia kruszywa poza miejscami wyznaczonymi pod wiodącą funkcję gospodarczą, pod warunkiem uzyskania stosownych pozwoleń, zgodnie z obowiązującymi przepisami.

4. Strefa intensywnego rozwoju gospodarki rolnej - R.

Ukształtowana przestrzeń przewidziana do zachowania. Zakłada się możliwość poprawy standardu zamieszkania poprzez wymianę substancji i uzupełnienia w obszarze istniejącego zainwestowania osiedleńczego. Nie przewiduje się znacznego rozwoju przestrzennego wsi. Przewiduje się zachowanie istniejących powiązań funkcji produkcji rolnej ze środowiskiem przyrodniczym.

Istniejące powiązania funkcjonalne powinny podlegać pozytywnym przekształceniom w kierunku zachowania równowagi ekologicznej w strefie.

Ustala się obowiązek utrzymania i uzupełniania zadrzewień śródpolnych oraz przydrożnych. Dopuszcza się scalanie i wymianę gruntów, nie ustanawia się obowiązku przeprowadzania scaleń. Przy scalaniach zakazuje się likwidacji zieleni, zadrzewień śródpolnych i przydrożnych.

Dopuszcza się lokalizację elektrowni wiatrowych poza terenami oznaczonymi na rysunku Studium jako obszar potencjalnego zagrożenia powodzią w przypadku uszkodzenia wałów lub innych urządzeń wodnych. Lokalizacja elektrowni wiatrowych ustalona zostanie zgodnie z obowiązującymi przepisami, poza strefami przelotu ptaków. Dopuszcza się lokalizację żwirowni. Dopuszcza się możliwość wydobycia kruszywa, poza miejscami wyznaczonymi pod wiodącą funkcję gospodarczą, pod warunkiem uzyskania stosownych pozwoleń, zgodnie z obowiązującymi przepisami.

Przewiduje się obowiązek sporządzenia miejscowych planów zagospodarowania przestrzennego dla terenów wyznaczonych pod zabudowę na gruntach gleb IV i III klasy oraz innych klas pochodzenia organicznego.

Na południowy wschód od Grąblina, na terenach łąk nad Kanałem Grójeckim, ustala się lokalizację „parku dydaktycznego”, służącego do organizowania zajęć dla młodzieży w celu zapoznawania z naturalnym środowiskiem przyrodniczym, siedliskami ptactwa i zwierząt.

5. Strefa leśno – rekreacyjna z rolnictwem ekologicznym - LR.

Strefa położona przy wschodniej granicy gminy, bezpośrednio przylega do dużego, zwartej kompleksu leśnego – Duży Las. Obejmuje dwie miejscowości Drażek i Konstantynów. Przewiduje się sporządzenie miejscowego planu zagospodarowania przestrzennego dla terenów przewidzianych dla rozwoju rekreacji, uzupełnienia

zwartej zabudowy w miejscach dla których nie można wydać decyzji o warunkach zabudowy, oraz obszarów przewidzianych dla zalesienia. Na terenie strefy , w Konstancynie funkcjonuje teren sportu motocrosowego.

Zakaz lokalizowania elektrowni wiatrowych i inwestycji znacząco wpływających na środowisko oprócz sieci infrastruktury technicznej.

Należy ograniczyć tereny grodzone w celu zapewnienia wolnej przestrzeni dla ochrony walorów widokowych oraz zabezpieczenia tras migracji zwierząt. Należy utrzymać tereny trwałych użytków zielonych w użytkowaniu łąkowym lub pastwiskowym / dla takiego priorytetu ochrony istnieje możliwość uzyskania przez rolników dopłat w ramach programu rolno-środowiskowego /.

6. Strefa eksploatacji powierzchniowej - PE .

Strefa powierzchniowej eksploatacji węgla brunatnego, wyznaczona na terenie wsi : Kramsk, Kramsk – Pole, Bilczew, Pąchów i Rysiny. Obejmuje Obszar Górniczy „Drzewce”, określony w decyzji koncesyjnej Ministra Ochrony Środowiska , Zasobów Naturalnych i Leśnictwa nr 22/98, z dnia 04. 12. 1998 r. W strefie dopuszcza się prowadzenie działalności eksploatacyjnej oraz realizację wszelkich inwestycji towarzyszących, w tym związanych z budową i przebudową infrastruktury technicznej.

14. KIERUNKI I WSKAŹNIKI DOTYCZĄCE ZAGOSPODAROWANIA ORAZ UŻYTKOWANIA TERENÓW, WYTYCZNE OKREŚLANIA TYCH WYMAGAŃ W PLANACH MIEJSCOWYCH

I. Parametry układu komunikacji kołowej :

1. Droga wojewódzka **W** przeznaczona dla wszystkich użytkowników dróg, charakteryzująca się tym, że posiada dwupasową jezdnię dwukierunkową, ma zapewnione połączenia z drogami publicznymi na skrzyżowaniach, dostępność do drogi jest ograniczona a wymagania techniczne i użytkowe określa klasa drogi: główna oznaczana w rozporządzeniu MTiGM symbolem „G”.
Najmniejsza odległość obiektu budowlanego od zewnętrznej krawędzi pasa ruchu wynosi 8,0 m na terenie zabudowy wsi i 20,0 m poza terenem zabudowy.
2. Drogi powiatowe **P** przeznaczone dla wszystkich użytkowników dróg, charakteryzujące się tym, że posiadają dwupasową jezdnię dwukierunkową, mają zapewnione połączenia z drogami publicznymi na skrzyżowaniach, dostępność do drogi jest nieograniczona.
Najmniejsza odległość obiektu od zewnętrznej krawędzi pasa ruchu wynosi 8,0 m na terenie zabudowy wsi i 20,0 m poza terenem zabudowy.
3. Drogi gminne, oznaczone symbolem **G** oraz drogi zaliczone do dróg gminnych na podstawie uchwał Rady Gminy Kramsk, przeznaczone dla wszystkich użytkowników dróg, charakteryzują się tym, że posiadają dwupasową jezdnię dwukierunkową, mają zapewnione połączenia z drogami publicznymi na skrzyżowaniach, dostępność do drogi jest nieograniczona.
Najmniejsza odległość obiektu budowlanego od zewnętrznej krawędzi pasa ruchu wynosi 6,0 m na terenie zabudowy wsi, 15,0 m poza terenem zabudowy.
4. Pozostałe drogi przeznaczone dla wszystkich użytkowników dróg, charakteryzują się tym, że posiadają jezdnię dwukierunkową, mają zapewnione połączenia z drogami publicznymi na skrzyżowaniach, dostępność do drogi jest nieograniczona. Najmniejsza odległość obiektu budowlanego od granicy pasa drogowego wynosi 5,0 m.
5. Ustala się minimalną szerokość drogi w liniach rozgraniczających :
 - droga wojewódzka - 20 m,
 - droga powiatowa - 15 m,
 - droga gminna - 10 m na terenie zabudowanym,
15 m poza terenem zabudowanym lub przeznaczonym pod zabudowę .

W wyjątkowych wypadkach, uzasadnionych trudnymi warunkami terenowymi lub istniejącym zainwestowaniem, dopuszcza się przyjęcie mniejszej szerokości drogi lub ulicy, pod warunkiem spełnienia wymagań w przepisach szczególnych.

W szczególnie uzasadnionych przypadkach, po uzyskaniu zgody właściwego zarządu drogi, dopuszcza się usytuowanie obiektu budowlanego przy drodze, w odległości mniejszej niż wynika to z przepisów szczególnych.

Odległości określone przy różnych kategoriach dróg nie obowiązują w przypadku remontu, nadbudowy, rozbudowy oraz innych prac budowlanych, związanych z obiektami budowlanymi istniejącymi, jeżeli nie powoduje to zmniejszenia ich odległości od zewnętrznej krawędzi pasa ruchu oraz po uzyskaniu zgody zarządcy drogi.

Studium zaleca wprowadzenie w planach miejscowych ograniczenia w projektowaniu nowych zjazdów na drogę wojewódzką. Obsługa komunikacyjna działek położonych przy tej drodze poprzez drogi równoległe, powiatowe i gminne.

Zakaz realizacji, bez zgody zarządcy drogi, w pasie drogowym drogi wojewódzkiej urządzeń infrastruktury technicznej za wyjątkiem infrastruktury związanej z tą drogą.

II. Zasady obsługi w zakresie infrastruktury technicznej .

Zaopatrzenie w wodę należy zapewnić z rozbudowanej wiejskiej sieci wodociągowej.

Odprowadzenie ścieków poprzez sieć kanalizacji sanitarnej, kolektory grawitacyjne i rurociągi tłoczne do oczyszczalni ścieków.

Do czasu budowy kanalizacji sanitarnej dopuszcza się odprowadzanie ścieków do szczelnych atestowanych zbiorników sanitarnych z zapewnieniem ich wywozu do zlewni ścieków przy oczyszczalni.

Zaopatrzenie w energię elektryczną będzie kontynuowane z istniejących lub uzupełnianych, w miarę potrzeb, sieci elektroenergetycznych oraz stacji transformatorowych istniejących lub nowo budowanych.

Niezbędne modernizacje sieci elektroenergetycznych dokonywane być mogą na terenach ich dotychczasowej lokalizacji, a nowe linie elektroenergetyczne należy lokalizować poza pasami drogowymi.

Przyłącza infrastruktury technicznej realizowane będą odpowiednio do potrzeb inwestorów, określonych we wniosku o wydanie warunków przyłączenia .

Odległości budynków oraz innych obiektów od napowietrznych linii elektroenergetycznych, muszą być obliczone każdorazowo przy projektowaniu zagospodarowania działki lub terenu, wg aktualnie obowiązujących norm i przepisów szczególnych.

Dopuszcza się przebudowę sieci elektroenergetycznych z kolidującym planowanym zagospodarowaniem terenu i układem komunikacyjnym. Sposób i warunki przebudowy sieci elektroenergetycznej określi właściwe przedsiębiorstwo energetyczne. Koszty związane z przebudowa poniesie jednostka odpowiedzialna za Planowanie Przestrzenne lub podmiot wchodzący w kolizje.

Wzdłuż linii napowietrznych wprowadza się zakaz sadzenia drzew w pasie ochronnym tych linii.

Trasy infrastruktury technicznej należy projektować poza liniami rozgraniczającymi dróg. W wyjątkowych przypadkach dopuszcza się realizację infrastruktury technicznej w pasie drogowym po uzyskaniu zgody zarządcy drogi.

W wyjątkowych przypadkach, w zorganizowanej zabudowie (np. osiedli budownictwa jednorodzinnego) dopuszcza się realizację infrastruktury technicznej w pasie drogowym jeżeli jego szerokość wynosi min. 10m.

Parametry techniczne sieci infrastruktury technicznej oraz szczegółowe ich rozmieszczenie w liniach rozgraniczających dróg, należy określić w specjalistycznych opracowaniach branżowych, przygotowywanych do wniosku o pozwolenie na budowę.

Zasilanie obiektów budowlanych z sieci infrastruktury technicznej, zgodnie z ustaleniami projektów zagospodarowania terenów lub działek budowlanych i uzyskiwanymi warunkami zaopatrzenia w poszczególne media, określanymi przez dostawcę.

W przypadku realizacji inwestycji na terenie zmeliorowanym, inwestor zobowiązany jest do przebudowy urządzeń melioracyjnych poza teren inwestycji.

W miejscowych planach należy ustalać konieczność zapewnienia dostępu do urządzeń melioracji podstawowych oraz w razie potrzeby ich modernizacji , przebudowy, budowy, odbudowy lub regulacji.

III. Zasady zagospodarowania terenów lub obiektów podlegających ochronie na podstawie przepisów o ochronie dóbr kultury.

1. W obrębie strefy ochrony konserwatorskiej zespołów dworsko – pałacowych obowiązuje :

- historyczna parcelacja / zgodnie z zasadą niepodzielności zespołów /,
- zachowanie zabytkowej zieleni,
- zachowanie zabytkowej zabudowy,
- podporządkowanie nowych obiektów układowi zabytkowemu w zakresie: lokalizacji, skali i formy.

2. Na terenie cmentarzy objętych ochroną konserwatorską obowiązuje:

- historyczna parcelacja,
- historyczne rozplanowanie,
- zachowanie zabytkowej sztuki sepulkralnej i ogrodzenia,
- zachowanie zabytkowej zieleni.

3. Wymagają uzgodnienia Kierownika Delegatury Służby Ochrony Zabytków w Koninie wszelkie zmiany planowane w obiektach i na obszarach objętych ochroną konserwatorską, takie jak :

- w odniesieniu do zabudowy – rozbiórki, remonty, przebudowy, rozbudowy, budowy,
- w odniesieniu do zieleni – wycinki /dotyczy parków wpisanych do rejestru zabytków/,
- podziały geodezyjne,
- prace ziemne,
- zmiany sposobu użytkowania.

4. Na terenach n/w stref „OW” obserwacji archeologicznej, działalność inwestycyjna może być prowadzona wyłącznie pod nadzorem konserwatorskim.

IV . Ustalenia dla terenów i obiektów podlegających ochronie ze względu na wymagania ochrony środowiska i zdrowia ludzi.

1. Linie elektroenergetyczne.

1. Ustala się strefy ochronne wzdłuż **EE 110** napowietrznych linii elektroenergetycznych 14,5 m od skrajnych przewodów napowietrznych linii wysokiego napięcia 110 kV.

2. Wzdłuż istniejących napowietrznych linii elektroenergetycznych **EE 220** o napięciu 220 kV, w pasie o łącznej szerokości 70 m / po 35 m od osi linii w obu kierunkach /, należy nadal przestrzegać ograniczeń w użytkowaniu tego terenu, stanowiącego proponowany obszar ograniczonego użytkowania.

Po trasie jednotorowej linii 220kV Konin – Sochaczew przewidywana przebudowa na linię dwutorową 400 kV / szerokość pasa ograniczonego użytkowania po 35m od osi linii /

3. W obszarze ograniczonego użytkowania obowiązują następujące ustalenia:

- zabrania się lokalizować budynki mieszkalne, i inne / zwłaszcza szpitale, internaty, żłobki, przedszkola, itp./, przeznaczone na pobyt ludzi przez czas dłuższy niż 8 godzin na dobę.

- dopuszcza się realizację obiektów związanych z działalnością gospodarczą , turystyczną i rolną, w których pobyt ludzi nie przekracza 8 godzin, przy spełnieniu wszystkich wymagań polskiej Normy PN-E- 05100 – 1 , z marca 1998 r., „Projektowanie i budowa”.

W tych przypadkach konieczne jest uzgodnienie warunków lokalizacji projektowanych obiektów z właścicielem przedmiotowej linii.

- zakazuje się dokonywania nasadzeń drzew.

2. Gazociąg wysokiego ciśnienia.

Obowiązuje strefa bezpieczeństwa wzdłuż gazociągu wysokiego ciśnienia 40 m /po 20 m w obie strony od gazociągu/. Zgodnie z przepisami szczególnymi, strefa ta może być użytkowana w dotychczasowy sposób, jako teren upraw rolnych , bez możliwości realizacji obiektów budowlanych oraz składowania materiałów łatwopalnych.

Strefa ta powinna być wolna od wszelkich przeszkód i innych budowli utrudniających dostęp do gazociągu w celach konserwacyjno – remontowych.

O możliwościach zabudowy w powyższym pasie decydują przepisy szczególne w sprawie warunków technicznych, jakim powinny odpowiadać sieci gazowe.

Zakazuje się dokonywania nasadzeń drzew.

V. Zasady zagospodarowania terenów podlegających ochronie na podstawie innych przepisów szczególnych.

Linia radiowa SLR Dziadowice – RTCN Żółwieniec:

- strefę ochronną stanowi pas terenu o szerokości 100 m / po 50 m od osi, tj. rzutu na powierzchnię ziemi linii widoczności anten / zawarty pomiędzy dwoma bezpośrednio współpracującymi stacjami linii radiowej.
- w strefie ochronnej obowiązuje ograniczenie wysokości wszelkich obiektów budowlanych do 15 m.

VI. Zasady zabudowy i zagospodarowania terenów o różnym sposobie użytkowania .

1. Tereny przeznaczone do realizacji celów publicznych :

Zasady zabudowy i zagospodarowania terenu :

- zabudowa działki obiektami budowlanymi realizowanymi w zakresie planowanego przeznaczenia terenu odbywać się musi z uwzględnieniem zasad projektowania obiektów oświaty, kultury, zdrowia lub sportu oraz warunków technicznych jakim powinny odpowiadać budynki i ich usytuowanie ,
- wokół ogrodzenia działki należy zastosować pas zieleni izolacyjnej,
- obowiązek zabezpieczenia na działce miejsc parkingowych dla pracowników i interesantów, z uwzględnieniem potrzeb osób niepełnosprawnych.

2. Warunki, zasady i standardy kształtowania zabudowy i zagospodarowania terenów, w tym zasady podziału terenu na działki budowlane.

1. Zasady zabudowy i zagospodarowania terenów zabudowy mieszkaniowej, mieszkaniowo – usługowej i zagrodowej :

- zabudowa działki obiektami budowlanymi realizowanymi w zakresie planowanego przeznaczenia terenu odbywać się musi z uwzględnieniem warunków technicznych jakim powinny odpowiadać budynki i ich usytuowanie ,
- funkcje usługowe mogą być realizowane w obiektach wolnostojących lub innych pomieszczeniach w budynku niemieszkalnym i mieszkalnym,
- gabaryty i charakter nowych obiektów muszą stanowić kontynuację formy architektonicznej i charakteru zabudowy w odniesieniu do obiektów zrealizowanych bądź realizowanych w sąsiedztwie.

Zalecane parametry zabudowy :

- wysokość budynków mieszkalnych do dwóch kondygnacji nadziemnych + piwnica,
- wysokość budynków związanych z produkcją rolną i usługowych – jedna kondygnacja, plus użytkowe poddasze,
- poziom podłogi parteru nie więcej niż 0,5 m od poziomu terenu w budynkach niepodpiwniczonych oraz nie więcej niż 1,5 m w budynkach podpiwniczonych,
- w budynkach mieszkalnych dachy wielospadowe, o nachyleniu połaci 25° do 45° , dopuszcza się inne nachylenie połaci dachowych w celu dostosowania do zabudowy istniejącej lub zabudowy sąsiadującej.
- powierzchnia zabudowy nie powinna przekraczać 40 % powierzchni działki,
- co najmniej 30 % działki należy pozostawić jako powierzchnię biologicznie czynną,
- powierzchnia usług wbudowanych nie powinna przekraczać 30 % powierzchni użytkowej,
- działki budowlane przeznaczone pod zabudowę mieszkaniową powinny mieć powierzchnię nie mniejszą niż 800 m², a pod zabudowę mieszkaniowo - usługową nie mniejszą niż 1000 m².
- minimalna szerokość działki nie powinna być mniejsza niż 22 m,
- zapewnienie dostępu do drogi publicznej,
- funkcje usługowe mogą być realizowane w obiektach wolnostojących lub pomieszczeniach w budynku mieszkalnym.

2. Zasady zabudowy i zagospodarowania terenów rekreacji :

- zabudowa działki obiektami budowlanymi realizowanymi w zakresie planowanego przeznaczenia terenu odbywać się musi z uwzględnieniem warunków jakim winny odpowiadać budynki i ich usytuowanie,
- zakaz budowy wolnostojących budynków gospodarczych.

Zalecane parametry zabudowy :

- powierzchnia zabudowy nie więcej niż 10 % powierzchni działki,
- minimum 80 % powierzchni działki należy pozostawić jako powierzchnię biologicznie czynną,
- wysokość budynków – jedna kondygnacja plus użytkowe poddasze,
- poziom podłogi parteru nie więcej niż 0,5 m od poziomu terenu,
- w budynkach mieszkalnych dachy dwuspadowe lub czterospadowe, o nachyleniu połaci 30° do 45° ,
- działki budowlane przeznaczone pod zabudowę letniskową powinny mieć powierzchnię nie mniejszą niż 1000 m²,
- duże działki mogą podlegać podziałowi pod warunkiem zachowania frontu działki o szerokości minimum 22 m i zapewnienia dostępu do drogi publicznej,

3. Zasady zabudowy i zagospodarowania terenów usług:

- zabudowa działki obiektami budowlanymi realizowanymi w zakresie planowanego przeznaczenia terenu odbywać się musi z uwzględnieniem warunków technicznych jakim powinny odpowiadać budynki i ich usytuowanie,
- obowiązek zabezpieczenia miejsc parkingowych dla interesantów, z uwzględnieniem potrzeb osób niepełnosprawnych.

Zalecane parametry zabudowy :

- powierzchnia zabudowy nie więcej niż 40 % powierzchni działki,
- minimum 30 % powierzchni działki należy pozostawić jako powierzchnię biologicznie czynną,
- wysokość budynków do dwóch kondygnacji nadziemnych,
- poziom podłogi parteru nie więcej niż 0,5 m od poziomu terenu dla budynków niepodpiwniczonych oraz nie więcej niż 1,5 m dla budynków podpiwniczonych,
- dachy dwuspadowe lub czterospadowe o nachyleniu połaci 30° do 45°,
- zakaz stosowania dachów pulpitowych i schodkowych zwieńczeń ścian,
- powierzchnia działki powinna być dostosowana do rodzaju prowadzonych usług i wynosić nie mniej niż 2000 m²,
- duże działki mogą podlegać podziałowi pod warunkiem :
 - zachowania frontu działki o szerokości minimum 22 m,
 - zapewnienia dostępu do drogi publicznej.

4. Zasady zabudowy i zagospodarowania terenu dla zabudowy techniczno – produkcyjnej :

- zabudowa działki obiektami realizowanymi w zakresie planowanego przeznaczenia terenu odbywać się musi z uwzględnieniem warunków technicznych jakim powinny odpowiadać budynki i ich usytuowanie,
- obowiązek zabezpieczenia miejsc parkingowych dla interesantów, z uwzględnieniem potrzeb osób niepełnosprawnych,
- oddziaływanie związane z prowadzoną działalnością musi ograniczać się do granic własności inwestora lub granic terenu przeznaczonego na ten cel w planie.

Zalecane parametry zabudowy :

- powierzchnia zabudowy nie więcej niż 50 % powierzchni działki,
- minimum 30 % powierzchni działki należy pozostawić jako powierzchnię biologicznie czynną,
- wysokość budynków do 15 m,
- powierzchnia działki powinna być dostosowana do rodzaju prowadzonych usług i wynosić nie mniej niż 2000 m²,
- duże działki mogą podlegać podziałowi pod warunkiem :
 - zachowania frontu działki o szerokości minimum 22 m,
 - zapewnienia dostępu do drogi publicznej.

III. SYNTEZA USTALEŃ STUDIUM UWARUNKOWAŃ I KIERUNKÓW ZAGOSPODAROWANIA PRZESTRZENNEGO.

Studium uwarunkowań i kierunków zagospodarowania przestrzennego gminy jest aktem planowania miejscowego, które pełni trzy podstawowe funkcje

1. jest aktem polityki przestrzennej gminy, przez co określa politykę rozwoju gminy, w tym lokalne zasady zagospodarowania przestrzennego,
2. koordynuje ustalenia planów miejscowych,
3. promuje gminę na zewnątrz.

Podstawowymi elementami polityki przestrzennej są :

- polityka lokalizacyjna,
- polityka w zakresie obrotu nieruchomościami / głównie obrotu gruntami /,
- polityka inwestycyjna / procesy inwestycyjne, finansowanie inwestycji /.

Głównym zadaniem polityki przestrzennej, zwłaszcza dla władz samorządowych, jest harmonizowanie interesu publicznego z interesami prywatnymi.

Zakres merytoryczny studium obejmuje dwie podstawowe fazy :

1. W fazie pierwszej dokonano analizy uwarunkowań rozwoju z uwzględnieniem następującego podziału : środowisko przyrodnicze, środowisko kulturowe, / w tym krajobraz /, demografię, infrastrukturę społeczną, komunikację i infrastrukturę techniczną.
2. W fazie drugiej, wykorzystując analizy uwarunkowań, sformułowano kierunki zagospodarowania przestrzennego.
Efektem końcowym jest określenie stref polityki przestrzennej i głównych kierunków rozwoju gminy.

A. Uwarunkowania wynikające z dotychczasowego przeznaczenia, zagospodarowania i uzbrojenia terenu.

1. Sfera społeczno – gospodarcza.

Sieć osadniczą gminy tworzy 66 miejscowości, zorganizowanych w 30 sołectwach. Największą jednostką osiedleńczą jest Kramsk, który razem z przyległymi : Kramsk – Łęgi, Kramsk – Pole i Dębicz liczy 2085 os., tj. 20 % ogólnej liczby mieszkańców gminy.

Zabudowa wsi jest rozproszona bądź w strefie krawędziowej terasy nadzalewowej Warty, bądź w strefie krawędziowej ostańców wysoczyznowych.

Rozproszona zabudowa nawiązuje do rolniczego charakteru gminy.

Zwodociągowanie wsi wynosi 99 %. Sieci wodociągowej brakuje jedynie we wsiach : Księży Ostrów i Trzy Borki.

Aktualnie funkcjonuje oczyszczalnia ścieków w Kramsku – Dębiczu oraz dwie lokalne oczyszczalnie przy szkołach w Anielewie i Wysokim.

Długość sieci kanalizacyjnej wynosi 3,5 km. a liczba gospodarstw domowych podłączonych do kanalizacji wynosiła 118 w 2005 r.

Głównym źródłem utrzymania mieszkańców gminy jest rolnictwo, a udział bezrobotnych w liczbie ludności w wieku produkcyjnym wynosi 18 %.

Lokalny rynek pracy reprezentowany jest przez drobne i średnie zakłady usługowe. Sieć usług podstawowych z zakresu oświaty, handlu, drobnego rzemiosła i kultury jest wystarczająca.

2. Środowisko przyrodnicze.

- W krajobrazie gminy 49 % zajmują grunty orne i 48 % trwałe łąki i pastwiska. Grunty orne występują na kilku ostańcach wysoczyznowych, które zajmują środkową i zachodnią część gminy. Łąki i pastwiska wypełniają Pradolinę Warszawsko – Berlińską oraz Dolinę Kanału Grójeckiego.
- Gleby – bielcowe, pseudobielcowe, torfowe i murszowo – mineralne, w mniejszych ilościach – mady.
- Złoża kopalin :
 - kruszywo naturalne – złoża „Rysiny”, eksploatowane wg potrzeb KWB „Konin”
 - węgiel brunatny – złoża „Drzewce „, we wschodniej części gminy Kramsk i w gm. Osiek Mały. Złoża składa się z trzech pól : „Bilczew”, „Drzewce A i B „, Od 2003 r. trwa zbieranie nadkładu. Eksploatacja złoża planowana jest do 2017 r.
- Wody powierzchniowe
 1. rz. Warta,
 2. rz. Warcica
 3. Kanał Morzysławski / Kanał Warta – Gopło /,
 4. Kanał Grójecki, który łączy się z Wartą we wsi Wola Podłęzna,
 5. rowy i kanały melioracyjne.
- Wody podziemne
 1. Zbiornik Pradoliny Warszawsko – Berlińskiej, oznaczony nr 150 na mapie Głównych Zbiorników Wód Podziemnych w Polsce,
 2. Zbiornik Turek – Konin – Koło, oznaczony nr 151.
- Pomniki przyrody
 1. lipa szerokolistna w Anielewie, zrosnięta w szyi korzeniowej, wiek ponad 300 lat, obwód pierścienia = 300 cm, wysokość = 20 m.
 2. głaz narzutowy, granitowy, w Rudzicy, czerwony skrytokrystaliczny, o dł. 5,5 m, szer. 3,5 m, wys. 2,1 m.

Diagnoza stanu środowiska przyrodniczego :

1. dolina rz. Warty stanowi oś ekologiczną systemu ochrony krajobrazu, wchodzi w skład systemów chronionych, obowiązujących w państwach Unii Europejskiej oraz w skład systemu krajowej sieci ekologicznej, obszar specjalnej ochrony ptaków NATURA 2000.
2. pozostały teren gminy jest częścią składową Goplańsko – Kujawskiego Obszaru Chronionego Krajobrazu. W granicach tego obszaru ochronie podlegają partie lasów z cennym drzewostanem, mokradła i torfowiska, sprzyjające rozwojowi różnorodnej roślinności bagiennej i łąkowej, często na glebach pochodzenia organicznego. Kompleks leśny położony na zachód od Kanału Morzysławskiego / ~50 ha / wskazany jest do objęcia ochroną jako rezerwat leśny.
3. drenaż Doliny Grójeckiej doprowadził do przesuszenia torfowisk i nieodwracalnego procesu ich murszenia . Osuszenie znacznych obszarów spowodowało zmiany w florze i faunie na tych terenach.
W wyniku osuszenia Bagien Kramskich wyemigrowały z tego terenu najcenniejsze gatunki roślin.

Górna część Doliny Grójeckiej znajduje się w zasięgu leja depresyjnego odkrywki „Lubstów”. Skutkiem tego jest zmniejszenie dopływu wód do Doliny, okresowo suche rowy melioracyjne i zanikanie licznych oczek wodnych.

3. Określenie ograniczeń wynikających z konieczności ochrony środowiska.

- a / dolina Warty – utrzymanie dotychczasowej, ekstensywnej, gospodarki łąkowo – pastwiskowej. Dopuszczanie do systematycznych wczesnowiosennych zalewów, typowych dla tego terenu.
- b / tereny leśne w obrębie Goplańsko – Kujawskiego Obszaru Chronionego Krajobrazu – utrzymanie dotychczasowego sposobu zagospodarowania zieleni w formie lasów z możliwością dolesień na obszarach zajętych przez uprawy rolne.
- c / tereny łąk w dolinach cieków wodnych oraz zadrzewienia śródpolne i przydrożne, z uwagi na kluczowe znaczenie w utrzymaniu lokalnych korytarzy ekologicznych winny być zachowane w dotychczasowym układzie.

4. Określenie przydatności poszczególnych terenów dla rozwoju funkcji użytkowych.

- a / Dolina Warty – użytkowanie winno być podporządkowane potrzebom zapewnienia prawidłowego funkcjonowania środowiska z zachowaniem różnorodności biologicznej,
- b / tereny o atrakcyjnych walorach przyrodniczo – krajobrazowych, leśno – łąkowych, znajdujących się w obszarze chronionego krajobrazu, predysponowane są do rekreacji i wypoczynku. Wiodącą funkcją winna być gospodarka rolna i leśna.
- c / tereny wysoczyznowe o korzystnych warunkach dla zabudowy mieszkaniowej i usługowej oraz nieuciążliwej działalności gospodarczej i przemysłowej,
- d / tereny wysoczyznowe o glebach III i IV klasy oraz użytki zielone w Dolinie Grójeckiej, jako baza żywieniowa gminy, winny być użytkowane rolniczo.
- e / tereny górnicze w rejonie odkrywki „Drzewce” – obszar eksploatacji i przekształceń, wymagający rekultywacji po zakończeniu eksploatacji w kierunku leśnym.

B. Kierunki zmian w strukturze przestrzennej gminy oraz w przeznaczeniu terenów.

Zgodnie z ustalonymi uwarunkowaniami w studium określono tereny rozwojowe dla funkcji, a więc dla: mieszkalnictwa, działalności gospodarczej, usług i rekreacji.

Rozwój gminy, polegający na wzroście jakościowym, będzie miał miejsce przede wszystkim na terenach już zainwestowanych, poprzez modernizację, rozbudowę, a także wprowadzanie niekolizyjnego, uzupełniającego zainwestowania, nawiązującego do otoczenia oraz powiązań komunikacyjnych.

1. Sfera społeczno – gospodarcza.

- liczba ludności gminy Kramsk od 1985 r. do 2004 r. zwiększyła się o ok. 6% tj. z 9.405 os. do 10.042 os. Jednak tempo przyrostu sukcesywnie maleje: od 4,6 % dla lat 1997 – 2000 do 0,7 % dla lat 2000 – 2002.

Uwzględniając ustalenia planu wojewódzkiego i tendencje zmian liczby ludności gminy przyjęto, że w 2020 r. ludność gminy może wynieść ok. 10.300 ~ 10.500 osób.

- układ sieci osadniczej będzie zmieniał się w zależności od zmian w rolnictwie, Podstawowymi elementami rozwoju będą:
 - a / wzrost produkcji rolniczej poprzez koncentrację gospodarstw,
 - b / zmiana roli wsi i rolnictwa w lokalnej gospodarce, z uwzględnieniem kształtowania się wsi wielofunkcyjnej.

2. Ochrona środowiska przyrodniczego :

Ochroną należy objąć :

- a / Dolinę Środkowej Warty, która w programie „NATURA 2000” wytypowana została do *obszarów europejskiej sieci ekologicznej*, stanowiącej ostoję zagrożonych i rzadkich gatunków ptaków o randze międzynarodowej. Ponadto na podstawie Dyrektywy Ptasiej / akt prawny w sprawie ochrony dzikich ptaków / Dolinę Środkowej Warty uznano jako *obszar specjalnej ochrony*.
- b / Goplańsko – Kujawski Obszar Chronionego Krajobrazu.
Mimo, iż obszar chronionego krajobrazu stanowi tę formę ochrony przyrody, która niesie ze sobą stosunkowo małe ograniczenia w działalności gospodarczej, to jednak obowiązują tutaj określone zakazy, które obejmują także tereny chronione przyrodniczo w gminie.
- c / rezerwaty przyrody :
 - postulowany rezerwat leśny „Niesłusz”,
 - postulowany rezerwat faunistyczny „Strumyk”. Na tym terenie ochrona przyrody pozostaje w kolizji z realizowaną działalnością górniczą.
- d/ pomniki przyrody:
 - lipa szerokolistna w Anielewie,
 - głaz narzutowy w Rudzicy,
- e / obszary najwyższej i wysokiej ochrony głównych zbiorników wodonośnych,
- f / obszary gleb wysokiej bonitacji, szczególnie w dużych kompleksach,
- g / Grąblin – kompleks łąk i torfowisk wskazany do urządzenia „parku dydaktycznego.”

3. Strefy polityki przestrzennej i główne kierunki rozwoju.

W granicach gminy wydzielono niżej wymienione strefy :

1. Strefy rozwoju wielofunkcyjnego : **W 1, W 2, W 3** ,

W granicach tych stref przewiduje się rozwój zabudowy mieszkaniowej z usługami oraz rozwój zróżnicowanej działalności gospodarczej.

Wymagane jest strefowanie funkcji z wyraźnym rozgraniczeniem terenów wyznaczonych dla usług, terenów mieszkaniowych i funkcji mieszanych.

Dopuszcza się:

- zalesianie terenu gleb słabych w paśmie przy torach kolejowych oraz w systemie zieleni osiedlowej,
- wydobywanie kruszywa poza miejscami wyznaczonymi pod wiodącą funkcję, pod warunkiem uzyskania stosownych pozwoleń, zgodnie z obowiązującymi przepisami,
- lokalizację inwestycji znacząco wpływających na środowisko, zarówno wymagających obligatoryjnie sporządzenia raportu na środowisko, jak i zaliczonych do inwestycji , dla których może zostać nałożony taki obowiązek.

2. Strefa intensywnego rozwoju gospodarki rolnej **R** .

Jest to ukształtowana przestrzeń przewidziana do zachowania użytkowania rolniczego. Przewiduje się utrzymanie istniejących powiązań produkcji rolnej ze środowiskiem przyrodniczym.

Ustala się obowiązek utrzymania i uzupełniania zadrzewień śródpolnych oraz przydrożnych.

Dopuszcza się :

- scalanie i wymianę gruntów / nie ustanawia się obowiązku przeprowadzania scaleń /,
- lokalizację elektrowni wiatrowych oraz żwirowni,
- możliwość wydobycia kruszywa, poza miejscami wyznaczonymi podwiodącą funkcję gospodarczą, pod warunkiem uzyskania stosownych pozwoleń, zgodnie z obowiązującymi przepisami.

W rejonie Grąblina, na terenach łąk przy Kanale Grójeckim, proponuje się urządzenie „parku dydaktycznego”.

3. Strefa leśno – rekreacyjna z rolnictwem ekologicznym **LR** .

Na tym terenie przewiduje się rozwój rekreacji, uzupełnienie zwartej zabudowy w miejscach, dla których nie można wydać decyzji o warunkach zabudowy oraz obszarów przewidzianych do zalesienia.

Zakazuje się lokalizowania elektrowni wiatrowych i inwestycji znacząco wpływających na środowisko oprócz sieci infrastruktury technicznej.

Należy utrzymać tereny trwałych użytków zielonych w użytkowaniu łąkowym lub pastwiskowym.

4. Strefa eksploatacji powierzchniowej **PE** .

Jest to teren „obszaru górniczego Drzewce” . W granicach tej strefy dopuszcza się prowadzenie działalności eksploatacyjnej oraz realizację wszelkich inwestycji towarzyszących, w tym związanych z budową i przebudową infrastruktury technicznej.