

WÓJT GMINY DĘBOWIEC

STUDIUM UWARUNKOWAŃ I KIERUNKÓW ZAGOSPODAROWANIA PRZESTRZENNEGO GMINY DĘBOWIEC

USTALENIA STUDIUM

TEKST JEDNOLITY

Załącznik Nr 1 do UCHWAŁY NR XXXVII/220/2017 RADY GMINY DĘBOWIEC
z dnia 25 lipca 2017 r.

Wprowadzone powyższą uchwałą zmiany wyróżniono czcionką koloru czerwonego.

PRZEWODNICZĄCA
Rady Gminy
Teresa Pachana

Dębowiec 2017 r.

INFORMACJA.

Studium Uwarunkowań i Kierunków Zagospodarowania Przestrzennego Gminy Dębowiec, uchwalone przez Radę Gminy Dębowiec uchwałą Nr XXV/208/01 z dnia 25 czerwca 2001 r. obejmowało następujące dokumenty:

- załącznik Nr 1 – Ustalenia Studium,
- załącznik Nr 2a – Kierunki Zagospodarowania Przestrzennego - rysunek w skali 1:10 000,
- załącznik Nr 2b – Kierunki Rozwoju Infrastruktury Technicznej – rysunek w skali 1:20 000.

SPIS TREŚCI

1. CELE ROZWOJU
 - 1.1. Cel główny
 - 1.2. Cele strategiczne
 - 1.3. Cele operacyjne
2. UWARUNKOWANIA REALIZACJI CELÓW
 - 2.1. Uwarunkowania sprzyjające realizacji celów
 - 2.2. Uwarunkowania ograniczające realizację celów
3. KIERUNKI ZAGOSPODAROWANIA PRZESTRZENNEGO
 - 3.1. Zasady rozwoju przestrzennego gminy
 - 3.2. Kierunki zagospodarowania przestrzennego obszarów gminy
 - 3.2.1. System zabudowy
 - 3.2.2. System przyrodniczy
 - 3.2.3. System kulturowy
 - 3.2.4. System transportowy
 - 3.2.5. System infrastrukturalny
 - 3.2.6. **Obszary i tereny górnicze**
 - 3.2.7. **Udokumentowane złoża kopalin**
4. KIERUNKI PRZEMIAN W GOSPODARCE GMINY
 - 4.1. Uwarunkowania rozwoju gospodarczego
 - 4.2. Funkcje gospodarcze gminy
 - 4.3. Wybrane problemy rozwoju gospodarczego
 - 4.4. Podstawowe obszary działań i cele strategiczne w rolnictwie
 - 4.5. Finansowanie rozwoju gospodarczego
5. POLITYKA PRZESTRZENNA GMINY
 - 5.1. Polityka kształtowania zabudowy
 - 5.2. Polityka ochrony dóbr kultury i kształtowania krajobrazu kulturowego
 - 5.3. Polityka kształtowania i ochrony środowiska przyrodniczego
 - 5.4. Polityka kształtowania systemu transportowego
 - 5.5. Polityka rozwoju systemów infrastruktury technicznej
 - 5.6. Polityka wyposażenia gminy w infrastrukturę społeczną
 - 5.7. Polityka gospodarowania mieniem komunalnym
 - 5.8. Polityka rozwoju turystyki
6. INSTRUMENTY POLITYKI PRZESTRZENNEJ
 - 6.1. Plany miejscowe
 - 6.2. Instrumenty pozaplanistyczne
7. **UZASADNIENIE ZAWIERAJĄCE OBJAŚNIENIA PRZYJĘTYCH ROZWIĄZAŃ ORAZ SYNTEZĘ USTALEŃ ZMIANY STUDIUM UWARUNKOWAŃ I KIERUNKÓW ZAGOSPODAROWANIA PRZESTRZENNEGO GMINY DĘBOWIEC – etap I**

1. CELE ROZWOJU

Analiza istniejących uwarunkowań rozwoju gminy, a w szczególności zagospodarowania jej przestrzeni, sytuacji społeczno-gospodarczej, wyposażenia w infrastrukturę techniczną i transportową wskazuje, że ustalone w Miejscowym Planie Ogólnym Zagospodarowania Przestrzennego Gminy (1994) oraz w Zmianie Miejscowego Planu Zagospodarowania Przestrzennego Gminy w części dotyczącej Powiększenia Terenów Budownictwa Mieszkaniowego (1997) cele i kierunki rozwoju powinny zostać uzupełnione o nowe treści wynikające z aktualnych uwarunkowań przestrzennych i społeczno-gospodarczych kraju i regionu oraz sytuacji wewnętrznej gminy.

Weryfikacja dotychczasowych kierunków zagospodarowania przestrzennego powinna dotyczyć zatem tych elementów, które nie są adekwatne do obecnej sytuacji społeczno-gospodarczej i poziomu zainwestowania albo też są niewystarczające wobec aspiracji i potrzeb społeczności gminy.

1.1. Cel główny

Uwzględniając problemy i uwarunkowania rozwoju oraz zamierzenia samorządu i aspiracje społeczności lokalnej, a także przyjętą w „Planie Strategicznym Gminy Dębowiec” misją gminy, przyjmuje się cel główny rozwoju gminy w brzmieniu;

**TRWAŁY, SYSTEMATYCZNY WZROST STANDARDÓW ŻYCIA, PRACY
I WYPOCZYNKU MIESZKAŃCÓW GMINY I JEJ GOŚCI, W OPARCIU O: ZASADĘ
ZRÓWNOWAŻONEGO ROZWOJU,
WYKORZYSTANIE SZANS WYNIKAJĄCYCH Z POŁOŻENIA GMINY W
EUROREGIONIE KARPACKIM,
UNIKALNE MOŻLIWOŚCI ROZWOJU RÓŻNORODNYCH FORM TURYSTYKI.**

Poprawa korzystnych powiązań funkcjonalno-przestrzennych z otoczeniem oraz położenie w obszarze transgranicznym na terenie Euroregionu Karpackiego, a także konieczność tworzenia nowych miejsc pracy i źródeł dochodów mieszkańców, to główne czynniki wyznaczające kierunki rozwoju gminy.

Perspektywy dalszego rozwoju gminy należy upatrywać w promowaniu aktywności gospodarczej społeczności lokalnej oraz w przyciąganiu różnorodnych rodzajów działalności gospodarczej, wytwórczej i usługowej, które znajdą na obszarze gminy dogodne warunki do inwestowania i dobry klimat społeczny. Towarzyszyć temu powinno stałe zwiększanie standardów zamieszkania i obsługi infrastrukturą techniczną i społeczną a także tworzenie warunków do harmonijnego kształtowania krajobrazu. Jakościowy kierunek rozwoju gminy stworzy możliwości poprawy jakości życia mieszkańców i rozwoju różnorodnych form rekreacji, turystyki i sportu.

Przyjęcie zasady zrównoważonego rozwoju w działaniach zmierzających do osiągnięcia przyjętego celu oznacza trwałe dążenie do zachowania równowagi pomiędzy procesami związanymi z wykorzystaniem zasobów gminy przez wszystkich użytkowników przestrzeni a prawidłowym funkcjonowaniem środowiska naturalnego.

1.2. Cele strategiczne

w oparciu o ustalony cel główny określa się cele strategiczne, które dotyczą dwóch, ściśle powiązanych ze sobą płaszczyzn: społeczno-gospodarczej i przestrzennej.

W sferze społeczno-gospodarczej celem strategicznym jest:

Dynamiczny rozwój w podstawowych nurtach aktywności gospodarczej:

- **mieszkalnictwo z usługami,**
- **rekreacja i różnorodne formy turystyki,**
- **rolnictwo ekologiczne,**

któremu towarzyszyć będzie stałe zwiększanie liczby miejsc pracy i źródeł dochodów mieszkańców.

W sferze przestrzennej celem strategicznym jest:

Harmonijny rozwój przestrzenny gminy na bazie istniejącego zainwestowania oraz racjonalnego wykorzystania zasobów środowiska przyrodniczego i kulturowego, a także jakościowe polepszanie funkcjonalnych powiązań z regionem.

1.3. Cele operacyjne

z punktu widzenia interesów społeczności gminy jako podstawę formułowania ustaleń studium przyjmuje się następujące cele operacyjne w wyodrębnionych sferach: społeczno-ekonomicznej, przyrodniczo-kulturowej, przestrzennej, technicznej.

w sferze społeczno-ekonomicznej:

- Rozwój lokalnego rynku pracy i biznesu.
- Zwiększenie atrakcyjności usług z zakresu turystyki, rekreacji i sportu.
- Stopniowe przekształcanie rolnictwa w kierunku standardów europejskich.
- Zapewnienie obsługi mieszkańców w zakresie usług publicznych na poziomie akceptowanych standardów jakościowych i ilościowych.
- Dążenie do pełnego wyposażenia zabudowy w infrastrukturę techniczną.
- Utrwalenie istniejących i utworzenie nowych, atrakcyjnych przestrzeni publicznych o znaczeniu lokalnym.
- Tworzenie dogodnych warunków dla realizacji potrzeb inwestycyjnych mieszkańców miasta i gminy.

W sferze przyrodniczo-kulturowej:

- Zachowanie zasobów środowiska przyrodniczego ze szczególnym uwzględnieniem zasobów wodnych i różnorodności gatunkowej roślin i zwierząt dziko żyjących.
- Poprawa jakości środowiska terenów osadniczych jako komponentu jakości życia mieszkańców.
- Redukcja uciążliwości dla środowiska powodowanych przez transport samochodowy,
- Redukcja uciążliwości dla środowiska powodowanych przez rozwój osadnictwa i działalności gospodarczej.
- Minimalizacja zagrożenia powodziowego i zagrożenia ruchami osuwiskowymi.
- Zachowanie naturalnych walorów górskiego krajobrazu.
- Ochrona dziedzictwa kulturowego: zachowanie, odnowa i eksponowanie zespołów i obiektów zabytkowych.
- Kształtowanie harmonijnego krajobrazu współczesnego w nawiązaniu do tradycji ale z uwzględnieniem potrzeb podnoszenia standardów.

W sferze przestrzennej:

- Aktywizacja i podniesienie jakości przestrzeni Dębowca jako centrum usługowo-administracyjnego gminy.
- Ukształtowanie systemu terenów wypoczynkowych, rekreacyjnych i sportowych w oparciu o istniejące zasoby środowiska przyrodniczego i kulturowego.

- Harmonijne kształtowanie zabudowy na terenie gminy z zachowaniem charakteru i specyfiki obszaru.
- Ochrona przed rozproszonym zainwestowaniem otwartych terenów o najwyższych wartościach krajobrazowych i przyrodniczych.

W sferze technicznej:

- Poprawa powiązań zewnętrznych.
- Utrwalenie i rozbudowa podstawowego układu dróg lokalnych (modernizacja dróg istniejących).
- Minimalizacja strat w przypadku wystąpienia powodzi.
- Zaspokojenie obecnych i przyszłych potrzeb - wynikających z rzeczywistego rozwoju przestrzennego gminy i jej aktywności gospodarczej - na niezawodne dostawy mocy i energii elektrycznej o obowiązujących standardach.
- Minimalizacja kosztów ponoszonych przez gminę na oświetlenie miejsc publicznych, ulic, placów i dróg znajdujących się na terenie gminy.
- Ograniczenie niekorzystnego wpływu obiektów i linii elektroenergetycznych napowietrznych oraz napowietrznych linii telekomunikacji przewodowej i wież stacji radiowych telefonii bezprzewodowej na atrakcyjność krajobrazu i walory przyrodnicze gminy.
- Zapewnienie współczesnych, europejskich standardów w zakresie:
 - dostępu do usług telekomunikacji każdemu mieszkańcowi gminy, wyrażającemu taką potrzebę,
 - niezawodności, jakości i prędkości transmisji, w tym także transmisji cyfrowych, czasu potrzebnego na przyłączenie nowego abonenta do sieci telekomunikacyjnej.
- Wyposażenie jednostek osadniczych gminy w wodociągi zbiorowe.
- Rozbudowa istniejących sieci wodociągowych na bazie eksploatowanych ujęć.
- Poprawa niezawodności funkcjonowania istniejących systemów ujmowania i rozprowadzania wody.
- Wyposażenie północnych, najintensywniej zainwestowanych obszarów gminy w kanalizację sanitarną i oczyszczalnie ścieków.
- W jednostkach osadniczych nie przewidzianych w najbliższym horyzoncie czasowym objęcia zbiorowym systemem kanalizacji sanitarnej wykonanie lokalnych oczyszczalni w rejonie większych obiektów użyteczności publicznej.

2. UWARUNKOWANIA REALIZACJI CELÓW

W wyniku diagnozy stanu zagospodarowania przestrzennego oraz po analizie procesów rozwojowych gminy Dębowiec zostały wyróżnione następujące uwarunkowania sprzyjające i ograniczające dalszy rozwój gminy.

2.1. Uwarunkowania sprzyjające realizacji celów

1. Gmina Dębowiec wchodzi w skład Euroregionu Karpackiego, który na terenie Polski obejmuje województwo podkarpackie; na terenie Słowacji powiaty Košice, Prešov, Bardejov, Humenne, Michalovce, Svidník, Trebišov, Vranov, Medzilaborce, Stropkov; na terenie Węgier okręgi Szolnok, Debrecen, Eger, Miskolc, Nyiregyhaza; na terenie Ukrainy obwody Lviv, Ivano-Frankivsk, Černivci, Užhorod, a na terenie Rumunii regiony Oradea, Satu Mare, Baia Mare, Suceawa, Botosani. Stwarza to możliwości

komplementarnego rozwoju terenów przygranicznych, ukierunkowanego na rozwijanie turystyki i rekreacji, wymiany gospodarczej i kulturalnej, współpracy w zakresie ochrony walorów przyrodniczych i krajobrazowych.

2. Gmina Dębowiec leży na terenach o wybitnych walorach przyrodniczych i krajobrazowych w skali międzynarodowej, w sąsiedztwie pierwszego w świecie Międzynarodowego Rezerwatu Biosfery „Karpaty Wschodnie”, który w 1993 roku uzyskał certyfikat UNESCO.
3. Na terenie Gminy Dębowiec znajdują się obszary o cennych w skali międzynarodowej walorach przyrodniczych. Są to:
 - Magurski Park Narodowy obejmujący na terenie gminy powierzchnię 1 826 ha, co stanowi 21,0% obszaru gminy oraz jego otulina o powierzchni na terenie gminy 387 ha, co stanowi 4,5% obszaru gminy,
 - Obszar Chronionego Krajobrazu Beskidu Niskiego obejmujący na terenie gminy powierzchnię 528 ha, co stanowi 6,1% obszaru gminy,
4. Na terenie Gminy Dębowiec znajdują się obiekty zabytkowe i historyczne o dużych walorach kulturowych, wpisane do rejestru bądź ewidencji zabytków.
5. Na terenie miejscowości Dębowiec zachował się cenny, historyczny układ przestrzenny lokowane w XVI wieku, posiadający czytelny układ rynkowy, historyczne dominanty oraz częściowo zachowaną zabudowę.
6. Gmina Dębowiec posiada korzystne możliwości rozwoju turystyki, w tym:
 - turystyki pobytowej opartej o walory przyrodnicze, sprzyjający klimat i korzystne warunki aerasanitarne,
 - turystyki pielgrzymkowej w oparciu o istniejące miejsce kultu religijnego (Sanktuarium Matki Boskiej Saletyńskiej),
 - turystyki specjalizowanej w zakresie agroturystyki, turystyki pieszej, rowerowej i konnej, obserwacji fauny.
7. Na terenie gminy Dębowiec znajdują się złoża surowców mineralnych, w tym będące na wyczerpaniu złoża ropy naftowej i gazu ziemnego oraz potencjalne złoża surowców skalnych (żwiry).
8. Na terenie gminy występują zasoby wód powierzchniowych i podziemnych (Główny Zbiornik Wód Podziemnych Nr 433 „Dolina Wisłoki”), przewyższające istniejące i prognozowane zapotrzebowanie na wodę na jej terenie.
9. Na terenie gminy Dębowiec znajdują się znaczne rezerwy terenów przeznaczonych, zgodnie z obowiązującym miejscowym planem zagospodarowania przestrzennego, pod zainwestowanie.
10. Gmina Dębowiec posiada korzystne warunki w zakresie zaopatrzenia w energię elektryczną i gaz ziemny oraz obsługi systemami telekomunikacji.

2.2. Uwarunkowania ograniczające realizację celów

1. Gmina Dębowiec charakteryzuje się znacznym niedoinwestowaniem w zakresie systemów zaopatrzenia w wodę oraz odprowadzania i oczyszczania ścieków.
2. Gmina Dębowiec położona jest na uboczu głównych szlaków transportowych w skali kraju i regionu.
3. Większość dróg powiatowych i lokalnych na terenie gminy Dębowiec charakteryzuje się niekorzystnymi parametrami technicznymi oraz złą jakością nawierzchni.

4. Na terenie gminy Dębowiec obserwowany jest generalnie niski poziom obsługi ruchu turystycznego oraz zaplecza noclegowego i gastronomicznego.
5. Na terenie gminy Dębowiec znajdują się znaczne obszary o niekorzystnych warunkach dla zainwestowania, ze względu na budowę geologiczną (tereny osuwiskowe, duże spadki terenu).
6. Tylko nieznaczna część terenów przeznaczonych pod zainwestowanie i pod zalesienia wyznaczonych w planach miejscowych uchwalonych po 1 stycznia 1995 roku, będzie obowiązywać w dalszym ciągu. Pozostałe tracą swoją ważność. Spowoduje to konieczność wydawania pojedynczych decyzji (WZiZT i Pozwolenia Na Budowę) w trybie rozprawy administracyjnej, co wydatnie utrudni procesy inwestycyjne.
7. Rolnictwo na terenie gminy Dębowiec charakteryzuje się znacznym rozdrobnieniem agrarnym oraz niekorzystnymi (poza doliną Wisłoki) warunkami prowadzenia gospodarki rolnej.
8. Gmina Dębowiec charakteryzuje się wysoką stopą bezrobocia związaną ze słabo rozwiniętą działalnością produkcyjno-usługową oraz jest zagrożona potencjalnym bezrobociem agrarnym.
9. Na części terenu gminy Dębowiec, w dolinie rzeki Wisłoki, istnieje potencjalne zagrożenie powodziowe.
10. Znaczna część zabudowy mieszkaniowej gminy Dębowiec charakteryzuje się niskim standardem wyposażenia w urządzenia socjalno-bytowe.

Powyższe uwarunkowania będą miały istotny wpływ na rozwój przestrzenny, gospodarczy i społeczny gminy Dębowiec i w znacznym zakresie będą warunkować realizację przyjętych przez Radę Gminy celów rozwoju. Zadaniem samorządu powinno być wzmocnienie uwarunkowań sprzyjających oraz podjęcie działań zmierzających do minimalizacji oddziaływania uwarunkowań ograniczających rozwój gminy.

3. KIERUNKI ZAGOSPODAROWANIA PRZESTRZENNEGO

3.1 Zasady rozwoju przestrzennego gminy

Koncepcja rozwoju przestrzennego gminy Dębowiec polega na kontynuowaniu dotychczasowych, pozytywnych zmian w zagospodarowaniu przestrzeni gminy w kierunku poprawy stanu i funkcjonowania jej struktury i środowiska, zapewniających przestrzenne warunki dla osiągnięcia założonych celów rozwoju.

Rozwój przestrzenny gminy oparty zostanie na następujących zasadach:

- zasadzie zrównoważonego rozwoju (zgodnie z Ustawą o ochronie środowiska) rozumianego jako „rozwój społeczno-gospodarczy, w którym w celu równoważenia szans dostępu do środowiska poszczególnych społeczeństw lub ich obywateli - zarówno współczesnego, jak i przyszłych pokoleń - następuje proces integrowania działań politycznych, gospodarczych i społecznych z zachowaniem równowagi przyrodniczej oraz trwałości podstawowych procesów przyrodniczych" lub inaczej: „Rozwój, w którym obecne pokolenie zaspokaja swoje potrzeby, nie pozbawiając przyszłych pokoleń zaspokajania swoich potrzeb” (G. H. Brudtland, tłum. W. Głowacki),
- regule pierwszeństwa jakości nad ilością wyrażającą się w następujących zasadach wykorzystania przestrzeni:

racjonalnego wykorzystania zasobów poprzez ograniczenie chaotycznego, rozproszonego

zainwestowania na rzecz intensyfikacji, porządkowania oraz podnoszenia standardu i ładu przestrzennego istniejących struktur osadniczych, kształtowania terenów przeznaczonych pod zainwestowanie jako przestrzeni konkurencyjnych, o wysokiej jakości i standardzie zagospodarowania, spełniających wysokie wymagania i aspiracje potencjalnych użytkowników, zachowania, ochrony i wyeksponowania - tych elementów zagospodarowania, które służą utrzymaniu atrakcyjności środowiska przyrodniczo- kulturowego, świadczą o tożsamości gminy i jej lokalnej odrębności.

Poprzez przyjęcie takich zasad rozwoju przestrzennego gminy zostaną podtrzymane, wyeksponowane i wykorzystane dla rozwoju społeczno-gospodarczego podstawowe atuty gminy: położenie i wartości zasobów środowiska przyrodniczo-kulturowego.

3.2 Kierunki zagospodarowania przestrzennego obszarów gminy

struktura przestrzenna gminy Dębowiec kształtowana będzie przez następujące systemy:

- system zabudowy (w tym: mieszkalnej oraz usługowej i produkcyjnej),
- system przyrodniczy (system terenów otwartych),
- system kulturowy,
- system transportowy,
- system infrastrukturalny.

W każdym z systemów wyodrębnione zostają obszary, dla których przyjmuje się następujące kierunki zagospodarowania przestrzennego[^]

3.2.1. System zabudowy

Na system zabudowy składają się poszczególne tereny przeznaczone do zainwestowania z określonymi dla nich podstawowymi i dopuszczalnymi rodzajami zagospodarowania. Obejmuje on:

- **Teren kształtowania centrum administracyjno-usługowego gminy w Dębowiec (CA)**

Obejmuje obszar historycznie ukształtowanego centrum Dębowca.

Kształtowanie zabudowy na tym obszarze wymaga:

intensyfikacji wielofunkcyjnej zabudowy w obrębie kwartałów wyznaczonych istniejącymi i projektowanymi ulicami, koncentracji funkcji usługowych w parterach budynków, wykluczenia rozwoju zabudowy naruszającej historyczny układ urbanistyczny, gabaryty i charakter przestrzenny (w tym przede wszystkim obiektów usługowych i produkcyjnych o pow. użytkowej większej niż 2000 m[^] lub pow. zabudowy większej niż 1000 m[^]), dbałości o ład i kompozycję przestrzenną poprzez ustalenie (w planach miejscowych) form zabudowy oraz zasad regulacji dotyczących linii zabu-

Kierunki zagospodarowania przestrzennego nie oznaczają przeznaczenia terenów ale zasady kształtowania przestrzeni i charakter obszarów. Pozostałe obszary, dla których nie precyzuje się sposobów kształtowania przestrzeni i preferencji użytkowania należy traktować jako przestrzeń gdzie zagospodarowanie terenów podlegać będzie tylko przepisom prawa ogólnie obowiązującego (ustawy szczególne).

dowy, dominant, akcentów architektonicznych, małej architektury - szczególnie w rejonach historycznych zespołów zabudowy, uporządkowania i uatrakcyjnienia przestrzeni publicznych, zaprojektowania i realizacji zieleni publicznej, nawierzchni ulic, placów i ciągów spacerowych, oświetlenia itp.,

wyeksponowania najbardziej wartościowych obiektów kulturowych i ich otoczenia, systematycznej poprawy stanu wyposażenia w infrastrukturę techniczną organizacji parkingów i ciągów ruchu pieszego.

Tereny kształtowania zabudowy o charakterze i standardzie miejskim (MM)

Obejmują obszary miejscowości Dębowiec.

Rozwój tych terenów wymaga:

ukształtowania racjonalnych sieci ulic i placów publicznych tworzącej szkielet nowych układów przestrzennych oraz zachowanie wymaganych parametrów dotyczących szerokości ulic,

ukształtowania przestrzeni publicznych oraz ogólnodostępnych terenów zieleni tworzących ciągły system powiązań z terenami zewnętrznymi, zapewnienia programu usług publicznych niezbędnych dla obsługi zespołów mieszkalnych,

uzupełnienia funkcji mieszkalnych zabudową usługową komercyjną lub poprzez lokalizowanie pojedynczych obiektów komercyjnych w tych obszarach, przy uprzednim sporządzeniu szczegółowych analiz skutków wpływu ich realizacji na rozwój i prawidłowe funkcjonowanie zespołu, dbałości o ład i kompozycję przestrzenną poprzez ustalenie (w planach miejscowych) form zabudowy oraz zasad regulacji dotyczących linii zabudowy, dominant, akcentów architektonicznych, małej architektury - szczególnie w rejonach historycznych zespołów zabudowy, ograniczenia rozproszonego, chaotycznego zainwestowania nie objętego regulacją przestrzenną.

Tereny kształtowania centrów wybranych miejscowości (MC)

Obejmują najbardziej znaczące, centralne części jednostek osadniczych w Cieklinie i Folszu ogniskujące życie ich mieszkańców.

Kształtowanie zagospodarowania na tych terenach wymaga: intensyfikacji zabudowy, koncentracji funkcji usługowych w parterach budynków,

wykształcenia lokalnych przestrzeni publicznych, z którymi identyfikować będą się mieszkańcy (ciągi piesze, tereny ogólnodostępnej zieleni, place, skwery), estetyzacji otoczenia, wykluczenia rozwoju zabudowy naruszającej historyczny układ urbanistyczny, gabaryty i charakter przestrzenny istniejącej tradycyjnej zabudowy, systematycznej poprawy stanu wyposażenia w infrastrukturę techniczną.

Tereny zabudowy mieszkalnej i mieszkalno-usługowej o niskiej intensywności (MU)

Obejmują istniejące i projektowane tereny zabudowy jednorodzinnej i budownictwa zagrodowego wraz z terenami możliwej ich rozbudowy.

Kształtowanie zabudowy w tych obszarach wymaga:

intensyfikacji zainwestowania w granicach istniejących terenów przewidzianych do zabudowy,

porządkowania układów urbanistycznych poprzez racjonalne ukształtowanie sieci dróg dojazdowych oraz regulację układów własnościowych, kształtowania estetycznych przestrzeni publicznych,

dbałości o ład i kompozycję przestrzenną poprzez ustalenie (w planach miejscowych) form zabudowy oraz zasad regulacji dotyczących linii zabudowy, dominant, akcentów architektonicznych, małej architektury - szczególnie w rejonach historycznych zespołów zabudowy, wykluczenia rozwoju zabudowy naruszającej historyczny układ urbanistyczny, gabaryty i charakter przestrzenny, systematycznej poprawy stanu wyposażenia w

infrastrukturę techniczną.

Tereny usług i inwestycji publicznych (UP)

Obejmują tereny przewidziane dla lokalizacji przedsięwzięć służących realizacji celów publicznych.

Realizacja usług publicznych typu: służba zdrowia, opieka społeczna, oświata i wychowanie, kultura, administracja, sport itp., wymaga rozpatrywania w dwóch aspektach, tj. wielkości programu oraz dostępności.

Planowanie lokalizacji tego rodzaju usług jest jednoznacznie związane z powstawaniem kompleksów nowej zabudowy mieszkaniowej i jej intensywności (nowe osiedla bądź dogęszczanie istniejących). Dotyczy to w szczególności perspektywicznych terenów rozwojowych w północnej części gminy. Sprecyzowanie lokalizacji i wielkości programu usług publicznych następować będzie w toku sporządzania planów miejscowych.

Zagospodarowanie obszarów usług publicznych wymaga:

lokowania nowych obiektów usług publicznych na pozyskiwanych w drodze wykupów, zamiany lub posiadanych przez gminę gruntach, szczególnej dbałości o jakość przestrzeni publicznych (ulic, placów, parkingów, terenów zieleni itp.),

zwiększenia atrakcyjności obszarów poprzez dopuszczenie do lokalizacji usług towarzyszących o charakterze komercyjnym,

ustalenia standardów dotyczących poziomu obsługi stosownie do prognoz rozwojowych.

Tereny usług komercyjnych i rozwoju aktywności gospodarczej (UC)

Obejmują wyodrębnione tereny przewidziane dla lokalizacji inwestycji o charakterze komercyjnym.

Podstawowym kierunkiem zagospodarowania tych obszarów jest tworzenie warunków dla rozwoju różnorodnych form gospodarki (usług i produkcji).

Ich kształtowanie wymaga:

pełnego uzbrojenia terenów,

koordynacji zamierzeń inwestorów w celu intensywnego wykorzystania obszaru i maksymalnego ograniczenia negatywnego oddziaływania na środowisko,

szczególnej dbałości o efekty przestrzenne zabudowy (gabaryty, detal, wysokiej jakości materiały wykończeniowe, urządzone tereny zieleni, place, parkingi itp.),

wykonania w uzasadnionych przypadkach analizy skutków wpływu realizacji programu usługowego na rozwój i funkcjonowanie układu przestrzennego wsi lub całej gminy,

realizacji lokalnego układu komunikacyjnego powiązanego z układem zewnętrznym przed ich zagospodarowaniem,

opracowania planów miejscowych w celu uszczegółowienia zasad zagospodarowania.

Tereny rozwoju usług związanych z turystyką i rekreacją i sportem (UT)

Obejmują obszary oraz wyodrębnione enklawy w terenach istniejącej i projektowanej zabudowy mieszkaniowej.

Główny kierunek zagospodarowania tych obszarów to:

wykorzystanie terenów pod lokalizację urządzeń i obiektów wypoczynkowych, rekreacyjnych i sportowych, pełne uzbrojenie terenów,

dbałość o efekty przestrzenne zabudowy (gabaryty, parkingi, urządzone tereny zieleni),

maksymalne ograniczenie negatywnego oddziaływania na środowisko.

Tereny restrukturyzacji przemysłu na cele kultury, turystyki, rekreacji i sportu (PP)

Obejmują tereny produkcyjne zainwestowane i obszar istniejącej Kopalni Nafty i Gazu w Fолuszu. Głównym kierunkiem zagospodarowania tych terenów powinno być stopniowe przekształcanie w kierunku ich wykorzystania między innymi na bazę dydaktyczno-naukową wyższych uczelni, bazę turystyczną ogólnodostępną, obiekty produkcji nieuciążliwej dla środowiska, usługi komercyjne.

Kształtowanie tych obszarów wymaga:

pełnego wyposażenia w infrastrukturę techniczną,

koordynacji zamierzeń inwestorów w celu intensywnego wykorzystania obszaru i maksymalnego ograniczenia negatywnego oddziaływania na środowisko,

dbałości o efekty przestrzenne adaptowanych i nowych obiektów (wysokiej jakości materiały wykończeniowe, detale, parkingi, tereny zielone).

Tereny parków o charakterze naturalnym lub zieleni urządzonej (ZP)

Obejmują tereny wzdłuż cieków wodnych w obrębie istniejącej zabudowy. Podstawowym kierunkiem zagospodarowania tych obszarów jest:

zachowanie i utrwalenie istniejących wartości przyrodniczych, krajobrazowych i kulturowych, projektowanie nowych układów przestrzennych w oparciu o istniejące zasoby,

ukształtowanie atrakcyjnych tras spacerowych, ciągów i punktów widokowych,

w terenach obejmujących pojedyncze obiekty architektoniczne (np. kapliczki przydrożne)

i zespoły zabytkowo-parkowe podporządkowanie wszystkich działań ochronie konserwatorskiej, przy równoczesnym dążeniu do wykorzystania i adaptacji istniejących obiektów na cele związane przede wszystkim z kulturą turystyką i rekreacją.

Tereny cmentarzy (ZC)

Obejmują tereny istniejących i projektowanych cmentarzy parafialnych i komunalnych, cmentarzy z okresu I i II wojny światowej, cmentarzy żydowskich i innych (w tym wpisanych do rejestru i ewidencji zabytków).

3.2.2. System przyrodniczy

Duże (w skali regionalnej) bogactwo roślin i zwierząt dziko żyjących na terenie gminy Dębowiec sprawia, że dla jego zachowania potrzebne jest utworzenie i utrwalenie na terenie gminy ciągłego systemu terenów o szczególnym znaczeniu przyrodniczym. Gminny system stanowi część regionalnego systemu ochrony przyrody, w skład którego wchodzi następujące tereny prawnie chronione: Magurski Park Narodowy wraz z otuliną Jaśliski Park Krajobrazowy, Ciśniańsko-Wietliński Park Krajobrazowy, Park Krajobrazowy Doliny Sanu, Bieszczadzki Park Narodowy, Park Krajobrazowy Gór Słonnych. Dwa obszary chronionego krajobrazu pełnią funkcję otulin ww. parków, są to: Obszar Chronionego Krajobrazu Beskidu Niskiego oraz Wschodniobeskidzki Obszar Chronionego Krajobrazu. W skład systemu regionalnego wchodzi także Czarno- rzecko-Strzyżowski Park Krajobrazowy wraz ze Strzyżowsko-Sędziszowskim Obszarem Chronionego Krajobrazu, który pełni funkcję jego otuliny. Po stronie słowackiej elementami systemu jest Park Narodowy Połoniny, a po stronie Ukrainy rezerwat Strożnica.

W granicach administracyjnych gminy Dębowiec znajdują się fragmenty dwóch elementów opisanego wyżej systemu;

- Magurskiego Parku Narodowego wraz z otuliną - utworzonego dla ochrony naturalnych ekosystemów zachodniej części Beskidu Niskiego,
- Obszaru Chronionego Krajobrazu Beskidu Niskiego.

W skład systemu przyrodniczego na obszarze gminy wchodzi tereny:

Tereny zieleni ekologicznej (ZE)

Obejmują istniejące lasy i zadrzewienia (w tym zadrzewienia występujące wzdłuż cieków wodnych).

Kształtowanie zagospodarowania tych terenów wymaga:

wykluczenia możliwości zainwestowania tych terenów za wyjątkiem obiektów gospodarki leśnej,

realizacji naturalnego, hodowlano-ochronnego kierunku gospodarki leśnej poprzez wykorzystanie w możliwie najszerszym zakresie naturalnego odnowienia drzewostanów, ochrony torfowisk i terenów podmokłych przed odwodnieniem, umożliwienia niezmotoryzowanej penetracji terenów w celach turystyczno- rekreacyjnych,

zachowania i w razie potrzeby rekonstrukcji zadrzewień towarzyszących korytom cieków wodnych,

uwzględnienia odpowiednich ustaleń planu ochrony Magurskiego Parku Narodowego.

Tereny zwiększania lesistości (ZL)

Obejmują wyodrębnione tereny predysponowane do tworzenia nowych zalesień.

Kształtowanie zagospodarowania terenów wymaga:

wykluczenia możliwości zainwestowania z wyjątkiem obiektów gospodarki leśnej,

tworzenia nowych zalesień o składzie gatunkowym dostosowanym do warunków siedliskowych,

kształtowania urozmaiconego przebiegu nowej granicy rolno-leśnej, ochrony torfowisk i terenów podmokłych przed odwodnieniem, zachowania w stanie niezalesionym punktów widokowych, zachowania w stanie niezalesionym obszarów stanowiących siedliska rzadkich gatunków flory i fauny nieleśnej oraz obszarów o podstawowym znaczeniu dla bytowania ptaków.

Tereny rolniczej przestrzeni produkcyjnej (RP)

Obejmują obszary o najkorzystniejszych warunkach dla intensyfikacji produkcji rolnej.

Kształtowanie zagospodarowania tych terenów wymaga: wykluczenia możliwości realizacji nowej zabudowy, rolniczego wykorzystania gruntów, zachowania zadrzewień śródpolnych,

tworzenia nowych zadrzewień o znaczeniu przeciwoerozyjnym.

Tereny otwarte w użytkowaniu rolniczym (RO)

Obejmują niezabudowane tereny o wyjątkowej ekspozycji krajobrazowej, posiadające również szczególne znaczenie w systemie zasobów ekologicznych. Podstawowy kierunek zagospodarowania to:

stopniowe, całkowite wykluczenie możliwości inwestowania, rolnicze wykorzystanie gruntów,

zachowanie i tworzenie nowych zadrzewień śródpolnych o znaczeniu przeciwoerozyjnym.

W skali lokalnej (gminnej) system ochrony przyrody tworzą elementy o znacznie mniejszych rozmiarach przestrzennych ale o wcale niemniejszym znaczeniu dla zachowania zasobów przyrody wręcz przeciwnie, zachowanie tych elementów warunkuje prawidłowe funkcjonowanie elementów systemu regionalnego. Elementy systemu lokalnego nie są obecnie objęte ochroną prawną na podstawie ustawy o ochronie przyrody, jako rezerваты przyrody i

użytki ekologiczne. W skład systemu wchodzi także wszystkie lasy ochronne. Szczególną rolę w systemie pełnią koryta cieków wodnych wraz z towarzyszącymi im zadrzewieniami. Jest to rola „korytarzy ekologicznych” tzn. szlaków migracji gatunków pomiędzy terenami o największej bioróżnorodności. Podobną rolę spełniają niektóre tereny rolne z dużą ilością zadrzewień.

Utrwalanie i wzmacnianie systemu ochrony przyrody następować będzie poprzez tworzenie nowych zalesień, przede wszystkim w obrębie wyznaczonej strefy zwiększania lesistości. W miarę potrzeby będą także obejmowane ochroną prawną inne tereny.

3.2.3. System kulturowy

System kulturowy tworzą obiekty, zespoły, układy przestrzenne i obszary otwarte o dużych wartościach historycznych i walorach krajobrazowych. Z uwagi na konieczność ich ochrony i kształtowania, a także w celu zachowania tożsamości lokalnej system obejmuje następujące strefy;

Istniejące strefy ochrony konserwatorskiej wyznaczone wokół wpisanych do rejestru zabytków, zespołów i obiektów sakralnych (kościół w Dębowcu i Cieklinie). Działania w tych strefach ukierunkowane będą na:

zachowanie i konserwację substancji zabytkowej,

właściwe wyeksponowanie obiektów zabytkowych w strukturze przestrzennej.

Proponowana strefa ochrony konserwatorskiej obejmuje zespół urbanistyczny Dębowca. Obowiązuje tu;

zachowanie i utrwalenie zabytkowego układu rynku i ulic, zabudowy, zieleni i dominant architektonicznych,

zachowanie, utrwalenie i rekonstrukcja obiektów zabytkowych.

ukształtowanie nowej zabudowy w nawiązaniu do zabytkowego charakteru zespołu,

zwiększenie atrakcyjności przestrzeni publicznej (rynków i ulic).

Istniejące strefy ochrony stanowisk archeologicznych obejmujące zarówno stanowiska archeologiczne wpisane do rejestru zabytków, jak i pozostałe. Stanowiska wpisane do rejestru zabytków uznane jako cenne podlegają trwałemu zachowaniu, obowiązuje w nich zakaz zabudowy, a także zakaz użytkowania w sposób powodujący niszczenie ich wartości naukowych i zabytkowych. Na terenie pozostałych stanowisk archeologicznych dopuszcza się działalność inwestycyjną po uprzednim dokonaniu badań ratowniczych i sondażowych.

Proponowane strefy ochrony krajobrazu kulturowego obejmujące zachowane historyczne układy przestrzenne z zachowaną zabudową mieszkalną i zagrodową w miejscowościach Cieklin, Folsz i Dobrynia. Działania w tych strefach powinny zostać ukierunkowane na:

zachowanie obiektów zabudowy tradycyjnej i utrwalenie zasadniczych cech układów przestrzennych, sieci drożnej i rzecznej, zieleni, układów zabudowy i dominant architektonicznych, kształtowanie nowej zabudowy w nawiązaniu do tradycji, rozwój układów przestrzennych na zasadzie kontynuacji i uzupełnień, poprawę wyglądu obiektów dysharmonijnych o obcych formach i zbyt dużej skali,

zakaz tworzenia konkurencyjnych, zwłaszcza negatywnych dominant, poprzedzanie budowy nowych obiektów o dużej kubaturze studiami i analizami krajobrazowymi.

Proponowane strefy ochrony krajobrazu otwartego obejmujące tereny niezabudowane o wyjątkowej ekspozycji krajobrazowej pokrywające się w przestrzeni z zasięgiem terenów

wchodzących w skład systemu przyrodniczego obejmującego tereny zieleni ekologicznej (ZE), tereny zwiększania lesistości (ZL), tereny rolniczej przestrzeni produkcyjnej (RP), tereny otwarte w użytkowaniu rolniczym (RO). Podstawowe kierunki działań w tych strefach to; konsekwentna ochrona przed zabudową

oznaczenie punktów i ciągów widokowych i ich ochrona przed zainwestowaniem, ochrona elementów naturalnych w krajobrazie (cieków wodnych, zieleni naturalnej).

3.2.4. System transportowy

System transportowy obejmuje sieć dróg o różnych klasach funkcjonalnych (od dróg głównych do lokalnych) i różnych klasach administracyjnych (od dróg wojewódzkich do gminnych).

Przyjęte zasady docelowego modelu obsługi komunikacyjnej Gminy Dębowiec to: efektywność pracy układu, zabezpieczająca obsługę ruchu wewnętrznego i zewnętrznego na odpowiednich standardach,

elastyczność układu, czyli dostosowanie do możliwości efektywnego sterowania ruchem, antyawaryjność układu, szczególnie w miejscowości Dębowiec, korekta rezerw terenu zapisanych w planie uwzględniająca aktualne i programowane potrzeby komunikacyjne i realia możliwości inwestycyjnych,

realność terenowa inwestycji,

zakładany wzrost wskaźnika motoryzacji - około 200 sam. osob./1000 mieszkańców.

Główne kierunki rozwoju systemu transportowego obejmują:

utrzymanie i modernizację nawierzchni dróg wojewódzkich, powiatowych i gminnych,

polepszenie parametrów technicznych dróg wojewódzkich, powiatowych i gminnych.

Biorąc pod uwagę, przeprowadzone dotąd analizy, zweryfikowane zgodnie z aktualnymi rozpoznaniem i programem urbanistycznym, skonstruowany układ dróg zabezpiecza obsługę kierunkowych głównych ciężarów ruchu. Model układu jest zbliżony do rusztowo-promienistego, umożliwia poprawne funkcjonalnie prowadzenie ruchu zewnętrznego i wewnętrznego, choć problemem pozostanie segregacja tych rodzajów ruchu, szczególnie w miejscowościach Majscowa i Zarzeczce.

Głównymi elementami systemu komunikacyjnego na terenie gminy będą obecne drogi wojewódzkie nr 992 i 993 o klasie funkcjonalnej G1/2 - drogi główne. Prowadzić one będą głównie ruch tranzytowy oraz w uzasadnionych przypadkach gdy nie będzie innej możliwości ruch lokalny. Powiązania lokalne realizowane będą w głównej mierze przez sieć dróg powiatowych o klasie funkcjonalnej Z1/2 - drogi zbiorcze oraz dróg gminnych o klasie funkcjonalnej L1/2 - drogi lokalne. Uzupełnieniem podstawowego układu drogowego gminy będą ulice (drogi) lokalne stanowiące dojazdy do skupisk zabudowy oraz terenów rolnych.

W skład systemu transportowego wejdą:

• **Sieć drogowa** o podanych poniżej parametrach

Przyjmuje się, zgodnie z wymogami ustawowymi, przyjęcie rezerwy na pasy ulic/dróg zależnie od ich klas funkcjonalnych. W wyszczególnieniu podano szerokości pasów regulacyjnych o wielkościach średnich, w nawiasach minimalnie dopuszczalne, ze względu na istniejącą zabudowę, szczególnie w miejscowościach o dużym istniejącym zainwestowaniu.

klasa G: 1/2 - 35 m;

klasa Z: 1/2 - 30 m;

klasa L 1/2 - zalecany -25 m (min. 15 m);

ulice lokalne dojazdowe, rolnicze (nie objęte problematyką Studium) - 15 m (min. 10 m).

Niezwykle istotnym problemem z racji poprawności rozwiązań komunikacyjnych - mającym też wpływ na płynność i bezpieczeństwo ruchu - jest zachowanie odpowiedniej akcesji układu komunikacyjnego, zgodnego z klasyfikacją funkcjonalną ulic.

Chodzi o odpowiednie odstępy między skrzyżowaniami na trasach w zależności od ich funkcji, a także dopuszczenie liczby włączeń i wyłączeń (czyli możliwości zjazdu i wjazdu na prawe skręty) do wyższych klas ulic.

Kształt układu komunikacyjnego podanego w „Studium..” zabezpiecza wymagane ograniczenia w tym zakresie, wydaje się jednak konieczne podanie obowiązujących w tym zakresie przepisów do uwzględnienia w dalszych pracach planistycznych, **klasa G:**

- 1/2 - zalecany odstęp skrzyżowań 500-600 m, parkowanie możliwe na pasach postojowych, wjazdy bramowe ograniczone;

klasa Z:

- 1/2 - zalecany odstęp skrzyżowań 150-300 m, parkowanie możliwe na pasach postojowych, wjazdy bramowe ograniczone;

klasa L:

- 1/2 - dostępność do tych ulic na skrzyżowaniach (odległość skrzyżowań nie określona), wjazdy nie ograniczone.

- **Tereny usług i obsługi transportowej (KU)**

Obejmują tereny przeznaczone pod infrastrukturę transportową (parkingi, stacje paliw).

Kształtowanie tych terenów wymaga:

uwzględnienia wymogów bezpieczeństwa ludzi (pieszych i mieszkańców) oraz wymogów ochrony przyrodniczej i krajobrazowej, stosowania materiałów budowlanych o wysokiej trwałości i jakości estetycznej, każdorazowego wykonywania ocen oddziaływania na środowisko w przypadku stacji paliw oraz w uzasadnionych okolicznościach w przypadku parkingów.

3.2.5. System infrastrukturalny

System infrastrukturalny obejmuje:

- **Tereny infrastruktury technicznej (IT)**

W ich skład wchodzi istniejące i projektowane tereny pod urządzenia i obiekty z zakresu infrastruktury technicznej (zaopatrzenia w wodę, odprowadzenia i oczyszczania ścieków, składowania i utylizacji odpadów, zaopatrzenia w energię elektryczną i gaz). Na terenach projektowanych inwestycji, w wypadku ustalenia ich lokalizacji należy podejmować działania zmierzające do ich pozyskania na cele publiczne. Dla inwestycji mogących pogorszyć stan środowiska przyrodniczego wymagane jest wykonywanie ocen oddziaływania na środowisko.

- **Systemy sieciowe wraz z obiektami i urządzeniami** zapewniającymi jego prawidłowe funkcjonowanie, wymienione poniżej.

Zaopatrzenie gminy w wodę do picia i na potrzeby gospodarcze

Prawidłowy rozwój przestrzenny gminy wymaga wyposażenia terenów intensywnie zabudowanych, a szczególnie przewidzianych do uaktywnienia działalności gospodarczej w niezawodne i ogólnodostępne systemy wodociągowe. Aktualnie wodociągi zbiorowe obsługują 25% mieszkańców gminy. Większość wodociągów nie pełni w sposób zadowalający swoich funkcji z uwagi na wieloletnie niedofinansowanie uniemożliwiające prawidłową eksploatację systemów.

Na podstawie diagnozy aktualnego stanu zaopatrzenia gminy w wodę wyznacza się następujące kierunki działań:

- wyposażenie jednostek osadniczych na terenie gminy w wodociągi zbiorowe,
- rozbudowę istniejących sieci wodociągowych na bazie eksploatowanych ujęć,
- poprawę niezawodności funkcjonowania istniejących systemów ujmowania i rozprowadzania wody.

Biorąc pod uwagę kryteria obejmujące przewidywane: funkcje i zainwestowanie terenu, gęstość zaludnienia i intensywność zabudowy, wyposażenie w obiekty użyteczności publicznej, określa się następujące jednostki osadnicze, dla których brak zbiorowych systemów wodociągowych stanowi ograniczenie dla prawidłowego rozwoju:

Majscowa,

Zarzecze,

Folusz,

Wola Dębowiecka.

Drugą grupę stanowią miejscowości wymagające znacznej rozbudowy sieci wodociągowej zasilanej z istniejących ujęć (po ich rozbudowie lub modernizacji). Zalicza się do nich miejscowości:

Dębowiec,

Cieklin.

Odprowadzanie i oczyszczanie ścieków

Do podstawowych kierunków działań zalicza się:

wyposażenie najintensywniej zainwestowanych obszarów gminy w kanalizację sanitarną i oczyszczalnie ścieków,

preferowanie indywidualnych sposobów oczyszczania ścieków na obszarach o urozmaiconej rzeźbie terenu, których włączenie do zbiorczej kanalizacji wymaga budowy długich ciągów kanalizacyjnych i przepompowni, wykonanie lokalnych oczyszczalni w rejonie obiektów użyteczności publicznej oraz w jednostkach osadniczych nie przewidzianych w najbliższym horyzoncie czasowym do objęcia zbiorowymi systemami kanalizacji sanitarnej.

Jako priorytetowy kierunek działań uznaje się wykonanie kanalizacji sanitarnej dla miejscowości Dębowiec i podłączenie jej do istniejącej oczyszczalni ścieków dla miasta Jasła poprzez jego system kanalizacyjny. Jako alternatywę pozostawia się lokalizację oczyszczalni ścieków dla Dębowca.

w dalszej kolejności należy rozważyć skanalizowanie miejscowości położonych w obrębie projektowanej strefy ochrony pośredniej ujęcia wody w Żółkowie. Są to Zarzecze i Majscowa na prawym brzegu Wisłoki oraz Wola Dębowiecka i Folusz. W pierwszej kolejności proponuje się wykonać projekty dla Woli Dębowieckiej i Folusza. W Foluszu przewiduje się budowę lokalnej oczyszczalni ścieków, natomiast w przypadku Woli Dębowieckiej wybór czy ścieki będą oczyszczone w lokalnej oczyszczalni ścieków, czy też będą transportowane do systemu i oczyszczalni miasta Jasła nastąpi po analizie ekonomicznej.

W pozostałych miejscowościach gminy do czasu realizacji systemów kanalizacyjnych będą preferowane indywidualne systemy oczyszczania, szczególnie na terenach o rozproszonej zabudowie.

Zaopatrzenie w gaz

Bardzo dobrze rozwinięta sieć gazociągów na obszarach gminy wymaga stopniowego,

dalszego uzupełniania, rozbudowy i modernizacji w celu zapewnienia dostaw gazu sieciowego o obowiązujących standardach:

- na obszarze już zainwestowane, lecz jeszcze nadal pozbawione gazu sieciowego,
- na obszary, na których pojawi się zapotrzebowanie na gaz wraz z rozwojem przestrzennym i wzrostem aktywności gospodarczej gminy, będą to przede wszystkim obszary:

kształtowania centrów miejscowości,

kształtowania zabudowy o charakterze i standardzie miejskim, rozwoju aktywności gospodarczej, infrastruktury technicznej, inwestycji publicznych,

rozwoju usług związanych z turystyką i rekreacją, a także pozostałe obszary gminy, w miarę wzrostu poziomu zainwestowania.

Zaopatrzenie w energię elektryczną

Najbardziej dynamiczne działania o znaczeniu ponadlokalnym powinny być ukierunkowane na likwidację istniejących przyczyn niezadowolającego zaopatrzenia w energię elektryczną południowych terenów Podkarpacia, położonych na południe od linii Jasło - Krosno - Sanok. Przyczyny tego stanu rzeczy można ogólnie określić mianem niedoinwestowania systemu elektroenergetycznego tej części Podkarpacia. Rozbudowa i modernizacja systemu elektroenergetycznego sprawi, że obecni i przyszli odbiorcy, także w gminie Dębowiec, będą mieli możliwość uzyskania bardziej niezawodnych dostaw mocy i energii elektrycznej o obowiązujących standardach. Poprawa istniejącego stanu wymaga m.in.:

- w ramach zagęszczania pierścieni linii wysokiego napięcia zasilających południową część województwa podkarpackiego - budowę linii napowietrznej 110 kV relacji Jasło - Nowy Żmigród, której trasa będzie przebiegała przez teren gminy Dębowiec,
- wzmocnienia systemu zasilania całego regionu poprzez budowę nowych stacji elektroenergetycznych 110 kV/ŚN, w tym także w sąsiedniej gminie Nowy Żmigród.

Działania o znaczeniu lokalnym, na obszarach gminy Dębowiec, to sukcesywna rozbudowa i modernizacja istniejącej sieci średnich napięć i niskiego napięcia łącznie z budową nowych stacji transformatorowo-rozdzielczych ŚN/0,4 kV, według planów modernizacji i remontów przedsiębiorstwa sieciowego - Rzeszowskiego Zakładu Energetycznego S.A. oraz w szczególności na wyodrębnionych w niniejszym studium terenach:

- kształtowania centrów miejscowości,
- kształtowania zabudowy o charakterze i standardzie miejskim,
- rozwoju aktywności gospodarczej,
- infrastruktury technicznej,
- rozwoju usług związanych z turystyką i rekreacją,
- inwestycji publicznych,

a także na pozostałych terenach, stosownie do wzrostu poziomu zainwestowania.

Dla odcinka linii 110 kV relacji Jasło - Nowy Żmigród, przebiegającego przez teren gminy Dębowiec, zarezerwowany jest teren w obowiązującym planie miejscowym i rezerwę tę należy utrzymać. Rzeszowski Zakład Energetyczny planuje wybudowanie tej linii do 2010 roku. Wzdłuż istniejących i projektowanych napowietrznych linii elektroenergetycznych powinien pozostać wolny od zabudowy pas terenu o szerokości:

- a) 50 m - wzdłuż linii 110 kV (po 25 m z każdej strony osi trasy linii),

- b) 16 m - wzdłuż linii 30 kV (po 8 m z każdej strony osi trasy linii),
- c) 14 m - wzdłuż linii 15 kV (po 7 m z każdej strony od trasy linii).

Lokalizowanie zabudowy w odległościach mniejszych od podanych powyżej powinno być każdorazowo uzgadniane z Zakładem Energetycznym.

Telekomunikacja

Realizacja głównych celów rozwoju infrastruktury telekomunikacji, którymi są:

- osiągnięcie współczesnych, europejskich standardów dostępu do usług telekomunikacji, niezawodności, jakości i prędkości transmisji (w tym także transmisji cyfrowych), czasu potrzebnego na przyłączenie nowego abonenta do sieci telekomunikacyjnej,
- ograniczenie do niezbędnego minimum niekorzystnego wpływu napowietrznych linii telekomunikacji przewodowej i wież stacji radiowych telefonii bezprzewodowej na atrakcyjność krajobrazu gminy,

będzie wymagała działań:

- na rzecz znacznego przyspieszenia dotychczasowego tempa rozwoju infrastruktury telekomunikacji - we wszystkich strefach osadniczych,
- związanych z osłabieniem negatywnego oddziaływania linii i obiektów telekomunikacji na atrakcyjność krajobrazu na obszarach:

kształtowania centrów poszczególnych miejscowości, kształtowania zabudowy o charakterze i standardzie miejskim, inwestycji publicznych,

oraz na pozostałych terenach, których walory estetyczne powinny być podkreślone.

3.2.6. Obszary i tereny górnicze

Na rysunku studium wskazano granice obszaru i terenu górniczego „Folusz-Pielgrzymka”.

3.2.7. Udokumentowane złoża kopalin

Na rysunku studium wskazuje się kontury złoża ropy naftowej i gazu ziemnego „Folusz-Pielgrzymka” (na podstawie decyzji Ministra Środowiska z dnia 31 stycznia 2017 r., zatwierdzającej dokumentację geologiczno- inwestycyjną złoża ropy naftowej i gazu ziemnego tego złoża).

4. KIERUNKI PRZEMIAN W GOSPODARCE GMINY

4.1 Uwarunkowania rozwoju gospodarczego

Głównymi uwarunkowaniami sprzyjającymi rozwojowi gospodarczemu gminy Dębowiec są:

bardzo dobry, jak na warunki ogólnokrajowe i europejskie, stan środowiska naturalnego umożliwiający na arenie ogólnopolskiej, rozwój jednej z funkcji gospodarczych jaką jest rolnictwo ekologiczne - coraz bardziej pożądane na rynkach są produkty z certyfikatem zdrowej żywności,

stosunkowo duże zasoby wolnej siły roboczej zdolnej i chętnej do podjęcia się wielu rodzajów pracy,

zasoby terenów możliwych do zagospodarowania inwestycjami o charakterze produkcyjnym (zakłady nastawione na przetwórstwo produktów gminy - drewno, runo leśne, produkty rolne w tym specyficzne dla obszaru produkty pochodzenia zwierzęcego, mleko, sery, masło, wędliny), jak również inwestycji o charakterze usługowym - usługi bytowe, turystyczno-rekreacyjno-sportowe, możliwość pełnej realizacji promocyjnej finansowej polityki państwa w stosunku do rolnictwa górskiego.

Uwarunkowaniami ograniczającymi rozwój gospodarczy gminy Dębowiec są:
peryferyjne położenie w stosunku do głównych regionalnych ośrodków admini- stracyj no-przemysłowych,
postępująca pauperyzacja społeczeństwa m.in. związana z dużym stopniem bezrobocia, powodująca zmniejszającą się możliwość inwestowania w drobną działalność gospodarczą tak produkcyjną jak i usługową (w zderzeniu z niekorzystnym obecnie systemem kredytowania), niepełny, niekomplementarny rozwój systemów infrastruktury technicznej i komunikacyjnej, mały stopień promocji gminy pod względem możliwości zainwestowania gospodarczego, ograniczenia wynikające z wymogów ochrony środowiska, stosunkowo niski poziom wykształcenia społeczeństwa,
mała mobilność zawodowa i mieszkaniowa, wynikająca z niewiedzy o rynku pracy w regionie ale również z tradycyjnego przywiązania do miejsca zamieszkania oraz dotychczasowego zajęcia zawodowego,
mała innowacyjność w rozwoju ruchu turystyczno-rekreacyjnego i agroturystyki.
mała pomoc władz regionalnych i powiatowych, w pozyskiwaniu zewnętrznych funduszy pomocowych.

4.2 Funkcje gospodarcze gminy

Głównymi funkcjami gminy pozostaną nadal;
podstawowa obsługa mieszkańców w ośrodku gminnym Dębowiec (dla północnej części gminy). Dla południowej części gminy głównymi ośrodkami obsługi będą Cieklin i Folsz, turystyka i rekreacja, mogące być „siłą napędową” rozwoju gospodarczego gminy przede wszystkim z uwagi na uwarunkowania przyrodnicze i kulturowe. Rozwój turystyki powinien wiązać się z aktywizacją terenów w południowej części gminy i wykorzystaniem kultu NMP z La Salette w Dębowcu,
rolnictwo i jego obsługa, z ważnym elementem gospodarki leśnej bardzo istotnej w południowych obszarach gminy gdzie lasy stanowią przeważającą część powierzchni obszaru, drobne rzemiosło i usługi produkcyjne związane z aktywizacją gospodarczą gminy i tworzeniem nowych miejsc pracy poza rolnictwem. Szczególnie korzystne warunki przestrzenne do rozwoju tej funkcji istnieją w Dębowcu i jego sąsiedztwie (nawet możliwość lokalizacji większych zakładów wytwórczych). Aktywność ta powinna opierać się na tradycjach lokalnych z wykorzystaniem lokalnych surowców, tj. przetwórstwie płodów rolnych, przetwórstwie drewna i runa leśnego oraz nieszkodliwych dla środowiska przemysłów lekkich - drobne zakłady kooperacyjne z przemysłem Krosna, Jasła, Rzeszowa.

4.3 Wybrane problemy rozwoju gospodarczego

Główne problemy gospodarcze, na które władze gminy będą zwracać szczególną uwagę to:

- ciągły niedobór środków finansowych koniecznych do osiągnięcia zamierzonych celów rozwojowych tak w sferze publicznej jak i prywatnej, trudności ze znalezieniem i zdobyciem satysfakcjonujących źródeł finansowania, bezpieczna gospodarka finansami publicznymi i dostateczne zabezpieczenie odpowiedniego parytetu dochodów gospodarstw domowych, prywatnych podmiotów gospodarczych i instytucji,
- w przemyśle, drobnej wytwórczości i rzemiosle:
zwiększenie efektywności wykorzystania zasobów materialnych, w tym przede wszystkim budowlanych, pomimo barier adaptacyjnych tak technologicznych jak i związanych z koegzystencją różnych rodzajów produkcji, zdobywanie informacji dotyczących

podejmowania produkcji i usług w kontekście relacji popyt-podaż, atrakcyjności rynkowej oraz podatności na zmiany koniunktury,

przygotowanie ofert przestrzennych (lokalizacyjnych) szczególnie dla małych zakładów i drobnej wytwórczości jako bardziej elastycznych w dostosowaniu do koniunktury rynkowej, w rolnictwie:

tworzenie i ochrona stosunkowo trwałych kompleksów przestrzeni rolniczej, odpornych na zmienne warunki rozwoju dla utrwalenia pewności ekonomicznej użytkowników,

restrukturyzacja tak obszarowa jak i produkcyjna przeprowadzana przy pomocy wnikliwych i otrzymywanych na czas informacji o procesach zachodzących na rynku produkcji rolniczej,

tworzenie trwałych warunków pracy, zamieszkania i wieloletniej polityki finansowej dla rolników decydujących się na utrzymanie z rolnictwa z dopuszczeniem przetwórstwa i obrotu towarami rolnymi, pomoc w tworzeniu i funkcjonowaniu grup producenckich; w transporcie:

zwiększenie zewnętrznej dostępności oraz podniesienie technicznych standardów podróży i szybkości przewozów, szczególnie dla rejonów gminy najbardziej atrakcyjnych z punktu widzenia obsługi podmiotów gospodarczych i turystycznych, zatrudnienia i koncentracji usług publicznych, zapewnienie odpowiednich standardów obsługi transportu (zbiorowa komunikacja publiczna - przystanki, samochodowe usługi techniczne, stacje paliw, parkingi, oznakowanie), w działalności komercyjnej (handel, usługi):

możliwość wpływania na selektywny rozwój handlu detalicznego i eliminację handlu hurtowego z centrów miejscowości o szczególnym znaczeniu m.in. turystycznym np. Dębowca - zorganizowanie handlu hurtowego i detalicznego, baz, składów w wyznaczonych obszarach z zapewnieniem dogodnej komunikacji, a przede wszystkim miejsc postojowych, inspirowanie i wspieranie poprzez udogodnienia lokalizacyjne rozwoju handlu, gastronomii, usług we wszystkich miejscowościach, a zwłaszcza rozwojowych pod względem demograficznym, w ramach specjalnie wyznaczonych terenów centrotwórczych ale również w większych zespołach mieszkaniowych i w rejonach węzłów komunikacyjnych, zabezpieczenie warunków przestrzennych i lokalowych dla osiągnięcia standardów obsługi ludności (szczególnie w zakresie usług publicznych) tak w zakresie warunków obsługi jak i dostępności placówek na poziomie co najmniej średnim w skali powiatu,

- w turystyce i rekreacji - opartej o wartościowe zwłaszcza w południowej części walory krajobrazowo-przyrodnicze:

wykorzystanie tych walorów ale także wartości przede wszystkim historycznych i kultury materialnej dla zwiększania ruchu turystycznego, większe wykorzystanie otwartych przestrzeni dla odpowiednich form turystyki, rekreacji i sportu, tworzenie oferty szczególnie dla sąsiednich ośrodków miejskich Krosna, Jasła, Rzeszowa i ewentualnie Tarnowa, jak również dla turystycznego ruchu krajowego,

nastawienie się na rozwój różnorodnych form turystyki letniej i zimowej, powszechnej i kwalifikowanej, pozwalającej wykorzystywać bazę turystyczną przez okres całego roku,

rozwijanie agroturystyki opartej o ciekawe oferty zajęciowe (agroturystyka rozumiana nie tylko jako pobyt na wsi) szczególnie w południowej części gminy.

4.4 Podstawowe obszary działań i cele strategiczne w rolnictwie

Rolnictwo jest w chwili obecnej podstawową funkcją gospodarczą gminy, w stosunku do której należy spodziewać się największych przekształceń strukturalnych w najbliższym okresie. Główne obszary działań i cele strategiczne w tym zakresie to:

- Przebudowa struktury agrarnej ze szczególnym uwzględnieniem najlepszych kompleksów gleb w północnej części gminy.

Cel - poprawa opłacalności pracy rolniczej i podniesienie standardu życia rodzin chłopskich (rolniczych) poprzez zwiększony - wyspecjalizowany rozmiar produkcji przypadający na 1 mieszkańca w gospodarstwie. Nadrzędny cel strategiczny może być osiągnięty jedynie pod warunkiem wzrostu średniej powierzchni użytków rolnych w przeliczeniu na 1 zatrudnionego do ok. 4,0- 4,8 ha w północnej części gminy i 8,0-10,0 ha w południowej części gminy. Ograniczenie degradacji przestrzeni rolniczej; **walka z zanieczyszczeniem** gleb oraz erozją.

Cel - zatrzymanie postępującego procesu degradacji gleb oraz poprawienie ich urodzajności, cel pośredni: zwiększenie ochrony przed powodzią

Wzrost i zmiany w produkcji żywności

Cel - dostosowanie profilu produkcji rolniczej do specyfiki poszczególnych obszarów (wymagana jest tu wiedza na temat ogólnej polityki rolnej państwa oraz np. wymogów UE).

Agrobiznes

Cel - poprawa instytucjonalnej i handlowej obsługi rolnictwa nie tylko na terenie gminy ale również w jej sąsiedztwie, a szczególnie w Krośnie, Jaśle i Rzeszowie.

- **Zmiany na wsi a rozwój Dębowca** i innych miejscowości regionu w ramach organizacyjno-ekonomicznych oraz społecznych uwarunkowań modernizacji i rozwoju rolnictwa.

Cel - aktywizacja Dębowca oraz miasta Jasła i jego strefy podmiejskiej.

Harmonijny i trwały rozwój obszarów wiejskich obejmuje: wzrost gospodarczy, postęp cywilizacyjny (np. w dostępie do infrastruktury technicznej, wykształcenie dzieci i młodzieży itp.),

awans kulturowy (utrzymanie jeszcze istniejących placówek kultury). Pierwszy czynnik jest szczególnie ważny, ponieważ w dużym stopniu determinuje dwa pozostałe. Z tego powodu rozdrobnienie ziemi oraz przeludnienie agrarne, właściwe nie tylko dla obszaru Gminy Dębowiec ale dla całego obszaru Małopolski i Podkarpacia, uznać należy za główny problem wymagający rozwiązania. Na skutek bardzo niewielkich rozmiarów przeciętnego gospodarstwa wytwarza ono przeciętnie po wysokich kosztach i przy ogromnych nakładach pracy. Uzyskany dochód jest zbyt mały, by wystarczył do utrzymania rodziny. Wydajność pracy rolnika jest tak niska, że oznacza ogromne marnotrawienie tej pracy. Stan taki nie może być utrzymany, tak ze względu na europejski proces integracyjny, który będzie coraz bardziej uwydlatniał sprawę konkurencyjności naszych produktów, jak też ze względu na fakt, iż rozwój innych gałęzi gospodarki wymuszać będzie zmiany w rolnictwie. Zmiany te powinny w generalnych objęć przesunąć znacznych zasobów siły roboczej do nierolniczych gałęzi gospodarki oraz wprowadzić rolnictwo głębiej niż dotąd w społeczny podział pracy.

w przeludnionych obszarach wiejskich za najlepszą alternatywę uznaje się rozwój wielofunkcyjny, oznaczający obecność na terenie gminy - obok rolnictwa - intensywnej aktywności nierolniczej, dostosowanej do lokalnych możliwości terenowych, środowiskowych, finansowych, a zatem powstawanie wielu nowych miejsc pracy i źródeł dochodów.

4.5. Finansowanie rozwoju gospodarczego

Budżet gminy jest i nadal będzie ukierunkowany na realizację swoich zobowiązań w sferze publicznej, przede wszystkim w oświacie i wychowaniu, ochronie zdrowia i opiece społecznej, gospodarce komunalnej oraz kulturze. Głównym zadaniem samorządu gminnego w zakresie finansów publicznych (które w bardzo dużym stopniu uzależnione są od polityki finansowej rządu w stosunku do samorządów lokalnych) będzie dążenie do zwiększania dochodów własnych gminy, a tym samym coraz mniejsze uzależnianie się od dotacji celowych i subwencji rządowych.

Jako przyzwoity uznaje się udział dochodów własnych w ogólnych dochodach budżetu gminy na poziomie 40-45%, do którego władze samorządowe będą dążyć w przyszłości.

Ważnym elementem utrzymania i wzrostu kondycji ekonomicznej gminy jest utrzymanie relacji pomiędzy dochodami budżetu gminy a wydatkami. W przypadku realizacji ważnych publicznie przedsięwzięć gospodarczych warunkujących dalszy rozwój gospodarczy, ujemne saldo budżetu można uznać za uzasadnione. W dłuższym okresie czasu jest jednak nieuzasadnione ekonomicznie.

Przeciętny, bezpieczny poziom wydatków inwestycyjnych powinien kształtować się na poziomie 25-30% ogółu wydatków budżetowych.

Ważnym elementem konstrukcji budżetu (w tym wydatków) jest rozważenie wydatków warunkujących dalszy rozwój gospodarczy (nie przynoszących bezpośrednich dochodów gminie), stanowiących jednak perspektywy rozwojowe. Zalicza się do nich: wydatki na infrastrukturę techniczną poprawiającą możliwości inwestowania gospodarczego, wydatki na estetyzację gminy zwiększając tym samym walory przydatne do rozwoju funkcji turystyki i rekreacji, inwestowanie w oświatę i edukację dzieci i młodzieży zwiększając tym samym szansę ekonomicznego funkcjonowania młodego pokolenia w przyszłości, zwiększenie atrakcyjności turystycznej gminy poprzez dbałość o istniejące obiekty kultury i rozwój bazy turystycznej.

5. POLITYKA PRZESTRZENNA GMINY

5.1. Polityka kształtowania zabudowy

• Zabudowa mieszkalna

Celem polityki dotyczącej zabudowy mieszkalnej jest harmonijny rozwój i modernizacja istniejących zasobów budowlanych, zmierzające do podniesienia ładu przestrzennego oraz stopniowego wzrostu standardów zamieszkania.

Wymaga to w zagospodarowaniu przestrzennym zachowania w maksymalnym stopniu wartości przyrodniczych i kulturowych środowiska, oszczędnego wykorzystania zasobów i terenów oraz ograniczenia istniejących i potencjalnych konfliktów wynikających z różnych sposobów użytkowania terenów. Standard zamieszkania obejmuje nie tylko stan techniczny budynków i wyposażenie w infrastrukturę techniczną, ale również prawidłową obsługę komunikacyjną, dostępność do usług publicznych, jakość środowiska, walory estetyczne zagospodarowania terenu i zabudowy oraz atrakcyjność przestrzeni publicznych.

Realizacja niniejszej polityki wymaga:

intensyfikacji zabudowy w obszarach przewidzianych na ten cel w obowiązującym planie miejscowym drogą uzupełnień, wymiany substancji, modernizacji, rozwoju nowych zespołów zabudowy mieszkalnej i usługowej na niezainwestowanych terenach, a przewidzianych na

ten cen w studium w oparciu o sporządzane plany miejscowe zawierające niezbędne regulacje przestrzenne (zaprojektowany układ komunikacyjny o właściwych parametrach, zasady podziału gruntów, zasady kształtowania zabudowy),
ograniczenia rozpraszania nowej zabudowy na terenach otwartych i nieuzbrojonych,
zapewnienia sprawnej obsługi komunikacyjnej terenów zabudowy oraz obniżenia uciążliwego oddziaływania transportu na środowisko (szczególnie wzdłuż głównych tras komunikacyjnych),
podniesienia standardu wyposażenia zabudowy w infrastrukturę techniczną i komunalną poprzez rozbudowę systemów stosownie do zwiększających się potrzeb przestrzennych i jakościowych,
starannego kształtowania przestrzeni publicznych, urządzonych terenów zielonych, ciągów pieszych i rowerowych itp.,
promocji rozwiązań urbanistyczno-architektonicznych zgodnych z tradycją regionu.

• **Zabudowa związana z aktywnością gospodarczą**

Celem tej polityki jest stworzenie warunków dla rozwoju i aktywizacji gospodarczej oraz utrwalenia i wzbogacenia lokalnego rynku pracy.

Realizacja tej polityki wymaga:

tworzenia przestrzennych warunków dla lokalizacji zakładów produkcyjnych i usługowych w wyodrębnionych obszarach gminy stanowiących ofertę inwestycyjną,
szybkiego podjęcia działań dla przygotowania terenów potencjalnej koncentracji zabudowy produkcyjnej i usługowej oraz związanej z obsługą turystyczną:

- opracowania planów miejscowych,
- uzbrojenia terenów oraz zapewnienie dostępności komunikacyjnej, zorganizowania i aktualizowania w porozumieniu z właścicielami gruntów bazy danych o terenach atrakcyjnych dla różnych form aktywności gospodarczej, pozwalającej na uzyskanie szybkich i wiarygodnych informacji niezbędnych przy podejmowaniu decyzji o lokalizacji przyszłych inwestycji. Baza powinna zawierać co najmniej informacje: o przeznaczeniu gruntów w planie, ograniczeniach dla inwestora, wyposażeniu w media itp.,
podjęcia działań zmierzających do maksymalnego ograniczenia negatywnego oddziaływania zabudowy usługowej i produkcyjnej na środowisko oraz walory estetyczne przestrzeni.

5.2. Polityka ochrony dóbr kultury i kształtowania krajobrazu kulturowego

Polityka ta odnosi się do obiektów i terenów chronionych na mocy obowiązującego prawa. Obejmuje również swym zasięgiem tereny zabudowane i otwarte o wysokich wartościach kulturowych i krajobrazowych, ważne z punktu widzenia zachowania tożsamości gminy oraz mające wpływ na jej atrakcyjność turystyczną.

Głównymi celami polityki są:

zachowanie zabytkowych obiektów i zespołów zabudowy oraz historycznych układów przestrzennych,
harmonijne kształtowanie współczesnej zabudowy, ochrona wartościowego krajobrazu otwartego.

Polityka w zakresie ochrony dóbr kultury polegać będzie na:

ZESPOŁY SAKRALNE, CMENTARZE ORAZ STANOWISKA ARCHITEKTONICZNE

- zachowaniu i konserwacji zabytkowych obiektów, otaczającej je zieleni, zwłaszcza starodrzewu jak również małej architektury (ogrodzenia, bramki, figury itp.),

- właściwej ekspozycji zabytków poprzez zachowanie osi widokowych, zakaz tworzenia konkurencyjnych dominant i właściwe kształtowanie otoczenia zabytku,
- promocji obiektów zabytkowych poprzez ich oznaczenie, właściwą ekspozycję (np. oświetlenie) i popularyzację (foldery, widokówki),
- zakazie prowadzenia działalności inwestycyjnej na terenie stanowisk archeologicznych wpisanych do rejestru i nadzoru archeologicznego podczas działań na terenach pozostałych stanowisk.

ZABUDOWA MIESZKALNA I ZAGRODOWA, OBIEKTY UŻYTECZNOŚCI PUBLICZNEJ

- zachowaniu reliktyw tradycyjnej zabudowy, jej ochronie i konserwacji,
- poprawie wyglądu zabytkowej zabudowy będącej w złym stanie technicznym, bądź zniekształconej poprzez dobudówki itp.,
- właściwym zagospodarowaniu obiektów zabytkowych,
- dopuszczeniu modernizacji i adaptacji tych budynków w sposób nie powodujący utraty cech zabytkowych i wartości kulturowych,
- tworzeniu preferencji dla osób zainteresowanych odnową i zagospodarowaniem we właściwy sposób zabytków,
- kształtowaniu zabudowy w sąsiedztwie z poszanowaniem zabytkowego obiektu (utrzymanie gabarytu, formy, układu itp.).

ZABYTKOWE UKŁADY PRZESTRZENNE

- ochronie zasadniczych cech układów przestrzennych: sieć drożna, rzeczna, zieleń, linie zabudowy, charakter i gabaryty zabudowy, dominanty układu,
- zachowaniu i konserwacji zabytkowych obiektów,
- rozwoju układów przestrzennych na zasadzie kontynuacji, dopełnień z zachowaniem cech charakterystycznych dla danych zespołów,
- kształtowaniu nowej zabudowy na zasadzie twórczej kontynuacji tradycji, w przypadku przebudowy czy modernizacji obiektów dysharmonijnych - poprawa wyglądu (forma, kolorystyka itp.),
- zakazie tworzenia nowych, zwłaszcza negatywnych dominant. podniesieniu atrakcyjności przestrzeni publicznych poprzez dbałość o nawierzchnię dróg i chodników, oświetlenie, zieleń, inne elementy małej architektury.

Polityka w zakresie kształtowania współczesnego krajobrazu kulturowego na

całym obszarze gminy polegać będzie na:

- kształtowaniu nowej zabudowy w nawiązaniu do tradycji na tym terenie (horyzontalna bryła, dachy dwuspadowe naczółkowe bądź przyczółkowe o kącie nachylenia ok. 45°, jednopiętrowe, charakterystyczny detal (ganki, werandy), usytuowanie charakterystyczne dla danej enklawy zabudowy (szczytowe bądź kalenicowe),
- w stosunku do obiektów dysharmonijnych w przypadku przebudowy, rozbudowy czy modernizacji obowiązuje poprawa wyglądu (forma, gabaryt, kształt dachu),
- rozwoju układów urbanistycznych na zasadzie kontynuacji i uzupełnień oraz porządkowania zabudowy,
- bezwzględnym zakazie rozpraszania zabudowy poza istniejące układy,
- ciągłym podnoszeniu atrakcyjności przestrzeni publicznych (centra miejscowości, miejsca koncentracji usług) - nawierzchnia dróg i placów, mała architektura, reklamy, oświetlenie,

- w przypadku większych inwestycji konieczność wykonania analiz krajobrazowych.

Polityka w zakresie ochrony krajobrazu otwartego polegać będzie na;

- ochronie przed zainwestowaniem terenów otwartych, zwłaszcza tych o wysokich walorach krajobrazowych i eksponowanych w krajobrazie,
- oznaczeniu ciągów i punktów widokowych (ochrona przez zabudową),
- poprzedzenie inwestycji w terenach otwartych (np. sieci i elementy infrastruktury technicznej) analizami krajobrazowymi, w przypadku już istniejących osłona zielenią itp.,
- priorytet ochrony elementów naturalnych krajobrazu (cieki wodne, zieleń naturalna).

5.3. Polityka kształtowania i ochrony środowiska przyrodniczego

Działania samorządu gminy na rzecz poprawy stanu środowiska przyrodniczego są integralną częścią dążeń do poprawy jakości życia stałych mieszkańców i do zwiększenia atrakcyjności gminy dla gości. Zaś ochrona zasobów środowiska jest warunkiem trwałego utrzymania tej jakości i atrakcyjności na satysfakcjonującym poziomie.

Realizacja polityki ochrony i kształtowania środowiska przyrodniczego polegać będzie na następujących działaniach w odniesieniu do poszczególnych elementów środowiska przyrodniczego.

Zasoby i zagrożenia geologiczne

Polityka przestrzenna w tym zakresie ukierunkowana będzie w głównej mierze na: umożliwienie eksploatacji udokumentowanych złóż surowców mineralnych przy równoczesnej rekultywacji terenów poeksploatacyjnych; umożliwienie prowadzenia badań geologicznych dla udokumentowania nowych złóż; ograniczenie zainwestowania terenów osuwiskowych do inwestycji niezbędnych, których nie można zlokalizować gdzie indziej.

Realizacja takich inwestycji będzie możliwa jedynie pod warunkiem uwzględnienia wyników wykonanej uprzednio dokumentacji geologiczno-inżynierskiej; ochronę zasobów wód podziemnych występujących w utworach czwartorzędowych doliny Wisłoki.

Rzeźba terenu

Polityka przestrzenna samorządu gminy będzie zmierzać do wyeksponowania w krajobrazie naturalnych form rzeźby terenu. Polegać to będzie na ograniczeniu zainwestowania terenów o szczególnej ekspozycji w krajobrazie, ochronie punktów i ciągów widokowych.

Gleby i rolnicza przestrzeń produkcyjna

Ograniczone zasoby gruntów o wysokich klasach bonitacyjnych gleby na terenie gminy sprawiają że wskazana jest daleko posunięta oszczędność w przeznaczaniu wartościowych terenów rolnych na cele nierolnicze. Polityka ochrony gruntów rolnych obejmować będzie następujące działania:

intensyfikację wykorzystania gruntów przeznaczonych do zainwestowania w dotychczasowym miejscowym planie zagospodarowania przestrzennego; ochronę przed zainwestowaniem wyodrębnionych obszarów rolniczej przestrzeni produkcyjnej; ochronę przed zainwestowaniem zwartych kompleksów użytków rolnych niższych klas, które pełnią ponadto istotne funkcje krajobrazowe i ekologiczne.

Wody powierzchniowe i podziemne

Polityka ochrony jakości wód powierzchniowych i podziemnych polegać będzie na:

budowie systemów odprowadzania i oczyszczania ścieków obejmujących swym zasięgiem tereny o zwartej zabudowie. W pierwszej kolejności w systemy te wyposażone będą tereny osadnicze położone na projektowanym wewnętrznym obszarze strefy ochrony pośredniej ujęcia wody pitnej w Żółkowie na Wisłoce oraz na obszarze Głównego Zbiornika Wód Podziemnych nr 433 „Dolina Wisłoki”; wyposażeniu rozproszonej zabudowy i obiektów zlokalizowanych poza terenami osadniczymi (gospodarstwa rolne, obiekty turystyczne w indywidualne urządzenia oczyszczania ścieków);

stosowaniu odpowiednich zabezpieczeń technicznych przed przenikaniem zanieczyszczeń do wód podziemnych w obiektach lokalizowanych w dolinie Wisłoki na obszarze Głównego Zbiornika Wód Podziemnych nr 433;

zachowaniu i rekonstrukcji naturalnego otoczenia cieków wodnych (zadrzewienia wzdłuż cieków wodnych, trwałe użytki zielone w ich sąsiedztwie); dostosowywaniu gospodarki wodno-ściekowej oraz zagospodarowania i użytkowania terenów gminy do zasad określonych w projekcie strefy pośredniej ochrony powierzchniowego ujęcia wody w Żółkowie na rzece Wisłoka.

Polityka ochrony przed zagrożeniem powodziowym polegać będzie na:

nierozszerzaniu (w stosunku do dotychczasowego planu) terenów przeznaczonych do zainwestowania, położonych w zasięgu wielkiej wody rzeki Wisłoki o prawdopodobieństwie wystąpienia 1%;

niezwiększaniu intensywności zainwestowania ww. obszarów ponad ustalenia dotychczas obowiązującego planu;

zagospodarowaniu niezabudowanych terenów zagrożonych zalaniem w sposób nie powodujący nadmiernych strat w przypadku wystąpienia powodzi (ograniczenia dla obiektów kubaturowych).

Jakość powietrza i klimat akustyczny

Polityka samorządu gminy w odniesieniu do jakości powietrza i klimatu akustycznego zmierzać będzie do utrzymania wysokiej jakości tych elementów środowiska na większości obszaru gminy oraz do redukcji lokalnych uciążliwości w tej dziedzinie występujących na terenie gminy.

Realizacja pierwszego z ww. celów polegać będzie na niedopuszczaniu do rozpraszania zainwestowania na tereny o wysokiej jakości powietrza i klimatu akustycznego.

Osiągnięcie drugiego celu wymagać będzie równoczesnych działań podejmowanych na rzecz redukcji emisji zanieczyszczeń powietrza pochodzących z trzech głównych źródeł: zakładów usługowych i produkcyjnych, ruchu pojazdów samochodowych oraz palenisk domowych. Polegać to będzie na:

modernizacji istniejących zakładów w kierunku minimalizacji ilości emitowanych zanieczyszczeń i hałasu;

stosowaniu w nowo powstających zakładach rozwiązań technologicznych umożliwiających utrzymanie jakości powietrza i klimatu akustycznego na wymaganym poziomie;

przestrzennym uporządkowaniu działalności gospodarczej w drodze ustaleń planów miejscowych;

promocji energooszczędnych form zabudowy;

utrzymaniu i rozbudowie systemu zaopatrzenia w gaz umożliwiającego wykorzystanie gazu dla celów grzewczych;

budowie i oznakowaniu ścieżek rowerowych służących tak do celów rekreacyjnych jak i codziennych dojazdów do pracy; tworzeniu ułatwień dla ruchu pieszego; tworzeniu pomieszczeń dla bezpiecznego przechowywania rowerów w zakładach pracy i obiektach użyteczności publicznej.

Bioróżnorodność terenów gminy

Na politykę utrzymania i wzbogacania bioróżnorodności terenów gminy Dębowiec składać się będą następujące działania:

utrzymanie istniejących lasów i zadrzewień;

realizacja naturalnego, hodowlano-ochronnego kierunku gospodarki leśnej poprzez wykorzystanie w możliwie najszerszym zakresie naturalnego odnowienia drzewostanów;

umożliwienie tworzenia nowych zalesień i zadrzewień przy zachowaniu urozmaiconego przebiegu granicy rolno-leśnej;

ochrona i odnowa zadrzewień, zarośli krzewiastych i trwałych użytków zielonych w otoczeniu koryt cieków wodnych ze szczególnym uwzględnieniem rzeki Wisłoki. Zachowanie roli dolin rzecznych jako „korytarzy ekologicznych”: ochrona terenów podmokłych przed zainwestowaniem i odwodnieniem; uwzględnienie w planach miejscowych ustaleń planu ochrony Magurskiego Parku Narodowego wraz z otuliną w zakresie ochrony roślin i zwierząt dziko żyjących.

5.4. Polityka kształtowania systemu transportowego

Głównymi celami polityki kształtowania systemu transportowego są: zapewnienie zewnętrznej dostępności transportowej gminy na potencjalnie wysokich parametrach technicznych, utrzymanie i modernizacja wewnętrznego układu transportowego gminy do parametrów technicznych akceptowanych przez mieszkańców, stworzenie możliwości dla bezpiecznego korzystania z roweru jako alternatywy w stosunku do samochodu, rozwiązanie problemów związanych z parkowaniem samochodów, szczególnie na terenie Dębowca.

Polityka kształtowania systemu transportowego obejmuje działania dotyczące;

- prowadzenia ruchu zewnętrznego (tranzytowego),
- prowadzenia ruchu wewnętrznego, w tym: komunikację publiczną, rozwiązanie problemów parkowania,
- niezbędny zakres i zasady działania władz miasta w celu realizacji przyjętych kierunków.

Układ komunikacyjny gminy cechuje się stosunkowo niewielkim stopniem otwartości na zewnątrz. Otwartość ta jest zdeterminowana małym udziałem ruchu zewnętrznego (tranzytowego i docelowo-źródłowego do/z gminy).

Kształt docelowego układu komunikacyjnego i jego hierarchia funkcjonalna są zdeterminowane rozłożeniem przestrzennym potencjałów ruchotwórczych w gminie i nałożeniem się na to rosnącego ruchu tranzytowego.

- Ruch zewnętrzny.

Ruch tranzytowy na kierunku północ-południe będzie odbywał się po istniejącej drodze wojewódzkiej o klasie funkcjonalnej G 1/2, przebiegającej we wschodniej części gminy przez miejscowości Majscowa i Zarzecze. Stwarza to konieczność umożliwienia bezpiecznej akcesji do tej drogi, z dróg o klasach niższych w tych miejscowościach oraz bezpiecznego wyprowadzenia ruchu lokalnego z tej drogi w kierunku centrum administracyjnego gminy w Dębowcu, przez zmodernizowaną przeprawę mostową na rzece Wisłoce.

Ruch tranzytowy na kierunku wschód-zachód prowadzony będzie istniejącą drogą wojewódzką o klasie funkcjonalnej G 1/2 przebiegającą w południowej części gminy przez miejscowości Wola Cieklińska i Folsz (poza ich terenami zabudowanymi). Głównym problemem w tym ciągu transportowym będzie zwiększenie bezpieczeństwa na jego skrzyżowaniu z drogą powiatową Jasło-Dębowiec-Folsz prowadzącą ruch lokalny oraz ruch turystyczny w kierunku najbardziej atrakcyjnej przyrodniczo części gminy.

• **Ruch wewnętrzny**

Głównym ciągiem transportowym prowadzącym ruch lokalny będzie wspomniana wyżej droga powiatowa o klasie funkcjonalnej Z 1/2 Jasło-Dębowiec-Folsz tworząca swoisty kręgosłup transportowy gminy. Z niej poprzez sieć dróg powiatowych i gminnych (zbiorczych i lokalnych) będą obsługiwane transportowo pozostałe miejscowości gminy leżące na zachód od rzeki Wisłoki. Główne działania gminy będą zmierzać w kierunku kompleksowej modernizacji tej drogi przez będące jej administratorem władze powiatowe.

Odnosnie pozostałych dróg powiatowych i gminnych należy zabezpieczyć możliwość ich modernizacji i przebudowy, tak aby można je było dostosować do obowiązujących normatywów i bezpieczeństwa użytkowników ruchu - np. wzmocnienia nawierzchni, korekty nienormatywnych łuków, poszerzenia jezdni, wykonania przekrojów ulicznych z chodnikami dla pieszych na obszarach wsi, organizacji ruchu rowerowego.

Komunikacja publiczna będzie prowadzona przede wszystkim drogami głównymi i zbiorczymi, w uzasadnionych przypadkach po ważniejszych drogach lokalnych - w zależności od zbadanych potrzeb komunikacyjnych. Główne działania gminy zmierzać będą do utrzymania na jej terenie obecnie funkcjonujących linii komunikacji podmiejskiej obsługiwanych przez MZK Jasło i PKS Jasło.

Sukcesywnie zwiększające się natężenie ruchu rowerowego często po ciągach pieszych zagraża bezpieczeństwu pieszych i jest odbierane jako dyskomfort. Ze względów na bezpieczeństwo, jak i jakość przemieszczeń powinny być podjęte starania o segregację ruchu poprzez sukcesywne wyznaczanie tras rowerowych, szczególnie przy ciągach o dużym natężeniu ruchu kołowego, bądź realizację ciągów alternatywnych. Ze względu na dużą atrakcyjność przyrodniczą i kulturową **rower mógłby stać się atrakcyjnym środkiem** w podróżach rekreacyjnych, nawet dla osób przybywających spoza obszaru gminy. Szerokości tras rowerowych przedstawiają się następująco:

trasa jednokierunkowa - szerokość zalecana 1,20 m, minimalna dopuszczalna 0,80 m,

trasa dwukierunkowa - szerokość zalecana 2,40 m, minimalna dopuszczalna 1,60 m,

ciąg pieszo-rowerowy jednokierunkowy (dla rowerzystów) - min. 2,50 m, dwukierunkowy - min. 3,50 m.

Rozwiązanie problemu parkowania, proponuje się poprzez realizację większej liczby niedużych parkingów rozmieszczonych ekstensywnie - ze względu na koszty, możliwości pozyskania terenu i estetykę, w miejscach będących największymi pene- ratorami ruchu na terenie gminy (urzędy, sklepy, gastronomia). Sugeruje się natomiast wykonanie jednego dużego parkingu o poszerzonym atrakcyjnym programie usług, zlokalizowanego w południowej części gminy, celem „przyciągnięcia” podróżujących tranzytem przez gminę turystów i umożliwienia dostępu do najbardziej atrakcyjnych turystycznie terenów.

Wg badań socjologicznych z krajów wysoko zmotoryzowanych akceptowalne długości dojść pieszych w miastach małej i średniej wielkości są następujące: dla parkujących w

związku z pracą - do 300 m, dla parkujących w innych celach - do 200 m,
a w zależności od czasu postoju:

parkujący 1 godz. - 300 m, parkujący 2 do 3 godz. - 450 m, parkujący do 8 godz. - 800 m.

Ze względu na specyfikę gminy wyodrębnia się ponadto system dróg transportu rolniczego, typu dróg pomocniczych technologicznych. Istniejąca sieć dróg w gminie zapewnia obecnie obsługę transportu rolniczego. Właściwe utrzymanie systemu dróg sprzyja obniżeniu kosztów eksploatacyjnych pojazdów i maszyn, zaoszczędzenie czasu pracy ludzi i sprzętu, zmniejszenie strat w uprawach, zwiększenie intensywności produkcji na terenach trudniej dostępnych.

• **Niezbędny zakres i zasady działania władz miasta i gminy w celu realizacji przyjętych kierunków, to;**

eliminacja tzw. zaszłości realizacyjnych w inwestycjach komunikacyjnych z budżetu gminy, szczególnie rekonstrukcja układu ulicznego, poprzez likwidację występujących degradacji, podnoszenie parametrów technicznych umożliwiającą segregację rodzajów ruchu i podnoszącą bezpieczeństwo funkcjonowania układu,

współpraca udokumentowana występującymi potrzebami komunikacyjnymi z administracją powiatową i wojewódzką - odnośnie przyspieszenia modernizacji dróg zewnętrznych i wewnętrznych,

realizacja tych inwestycji komunikacyjnych, które są spójne logicznie z powstawaniem nowych generatorów ruchu - w wyniku kolejności realizacji programu urbanistycznego rozwoju gminy,

utrzymywanie, poprzez regulowanie praw własności, niezbędnych rezerw pod rozbudowę układu komunikacyjnego,

zabezpieczenia niezbędnych realizacji, poprzez odpowiednią konstrukcję budżetu gminy.

5.5. Polityka rozwoju systemów infrastruktury technicznej

Zaopatrzenie gminy w wodę do picia i na potrzeby gospodarcze

Polityka gminy obejmuje następujący program działań;

wyposażenie obszarów intensywnie zabudowanych, szczególnie w miejscach uaktywnienia działalności gospodarczej w ogólnodostępną sieć wodociągową zasilaną z ujęć zbiorowych, przeprowadzenie prac remontowo-modernizacyjnych w celu poprawy niezawodności funkcjonowania istniejących systemów wodociągowych oraz ograniczenia strat wody w sieci, stopniowe wyposażenie w sieci wodociągowe pozostałych miejscowości gminy.

Dwa pierwsze zadania zmierzają do zapewnienia równej, dla ludności zamieszkującej większe skupiska zabudowy, możliwości korzystania z wodociągów zbiorowych. Realizacja tych zadań będzie wymagała dostosowania wodociągów do funkcjonowania zgodnego z prawem wodnym. Za niezbędne uważa się podjęcie różnorodnych działań pozwalających na uporządkowanie stanu formalno-prawnego i poprawę zaopatrzenia mieszkańców w wodę.

Do najistotniejszych zaliczono:

- uzyskanie lub aktualizację pozwoleń wodnoprawnych na pobór wody oraz eksploatację ujęć i ewentualnych stacji uzdatniania,
- wyznaczenie stref ochrony ujęć wody oraz przestrzegania podanych w ustaleniach dla poszczególnych stref zakazów i nakazów,
- zastosowanie nowoczesnych rozwiązań techniczno-technologicznych zapewniających systemom wodociągowym dużą niezawodność funkcjonowania przy niższych kosztach

eksploatacyjnych.

Bardzo ważnym procesem będzie stworzenie polityki finansowej pozwalającej nie tylko na samofinansowanie wodociągów ale i uzyskanie przychodów na utrzymanie na odpowiednim poziomie technicznym ujęć i systemów dystrybucji wody (odpisy amortyzacyjne). Program ten powinien uwzględniać perspektywiczny rozwój sieci wodociągowej w poszczególnych jednostkach osadniczych. W pierwszej kolejności realizacja systemów wodociągowych obejmuje miejscowości znajdujące się na prawym brzegu rzeki Wisłoki (Majscową i Zarzecze) oraz Wolę Dębowiecką. Także wyposażenie w sieć wodociągową miejscowości Folusz będzie jedynym z priorytetowych działań gminy w tej dziedzinie. W dalszej kolejności przewiduje się realizację systemów wodociągowych w miejscowościach Łazy Dębowieckie, Dzielec i Pagórek-Radość.

Należy zaznaczyć, że realizacja prawidłowej polityki z zakresu zaopatrzenia gminy w wodę będzie wymagała znacznych nakładów finansowych oraz zrozumienia i zaangażowania społecznego.

Odprowadzanie i oczyszczanie ścieków

Polityka rozwoju systemów kanalizacyjnych będzie uwzględniać wyposażenie Gminy Dębowiec w kanalizację:

umożliwiającą odprowadzenie jak największych ilości ścieków socjalno-bytowych do istniejących i projektowanych oczyszczalni,

przystosowaną do etapowej realizacji, o średnicach kolektorów uwzględniających zasięg docelowy,

dostosowaną do układu wysokościowego (z dominacją grawitacyjnego odprowadzania ścieków),

szczelną, ograniczającą do minimum dopływ wód infiltracyjnych, wyposażoną w punkty zlewne,

uzasadnioną ekologicznie (ochrona ujęć wody) oraz ekonomicznie (intensywność zabudowy, możliwość grawitacyjnego odprowadzania ścieków).

Projektowane oczyszczalnie powinny zapewnić:

wysoką efektywność oczyszczania, pozwalającą na odprowadzanie ścieków do rzek o docelowej I klasie czystości wody, niezawodność eksploatacyjną,

małą uciążliwość dla otoczenia oraz być przystosowane do etapowej realizacji i prawidłowej gospodarki osadami ściekowymi.

Aktualna polityka gminy w tym zakresie skupiona jest na realizacji systemu kanalizacyjnego w miejscowości Dębowiec. Zakłada się podłączenie go do systemu kanalizacyjnego Jasła i istniejącej oczyszczalni ścieków w tym mieście. Jako rozwiązanie alternatywne pozostawia się możliwość lokalizacji zbiorowej oczyszczalni ścieków na terenie Dębowca. Z pozostałych miejscowości, w których powinny funkcjonować zbiorowe systemy oczyszczania ścieków w pierwszej kolejności powinny one być realizowane w miejscowościach gdzie funkcjonują lub będą realizowane systemy wodociągowe ze szczególnym uwzględnieniem Folusza, Ciekлина, Zarzecza, Majscowej i Woli Dębowieckiej.

W rejonach, gdzie aktualnie nie przewiduje się realizacji zbiorowych systemów odprowadzania i oczyszczania ścieków nowe lub modernizowane: zespoły zabudowy mieszkaniowej, przedsiębiorstwa produkcyjno-usługowe, ośrodki wypoczynkowe i bazy turystyczne, obiekty oświatowe i użyteczności publicznej, powinny posiadać lokalne

oczyszczalnie. Dotyczy to również nowych lub rozbudowywanych indywidualnych gospodarstw rolnych, które powinny być wyposażone w oczyszczalnie przyzagrodowe lub szczelne zbiorniki wybieralne.

Realizacja przedstawionej polityki pozwoli na zgodne z zasadami ekorozwoju funkcjonowanie gminy, podniesie standard życia większości mieszkańców oraz atrakcyjność terenów przewidzianych do zainwestowania. Wyposażenie północnej części gminy w system kanalizacyjny będzie stymulowało rozwój gospodarczy tego obszaru.

Ponadto gmina zorganizuje punkt informacyjno-konsultacyjny dysponujący projektami przyzagrodowych oczyszczalni oraz adresami wiarygodnych firm projektowo-wykonawczych, a także stworzy system wspomagania mieszkańców i inwestorów budujących grupowe lub indywidualne urządzenia do oczyszczania ścieków.

Polityka gminy będzie również dążyć do minimalizacji kosztów utrzymania i rozwoju systemów wodno-kanalizacyjnych.

Gospodarka odpadami

Głównym zadaniem w tym zakresie będzie wdrożenie systemów segregacji odpadów komunalnych w miejscach ich powstawania oraz odzyskiwania surowców wtórnych i ich zagospodarowania. Wymaga to w pierwszej fazie przeprowadzenia działań edukacyjnych, których celem będzie wskazanie zalet ich wprowadzenia i realizacji wśród społeczności lokalnej. Działania techniczne w tym zakresie spoczywać będą na instytucji, która zajmuje się okresowym wywożeniem posegregowanych odpadów na wysypisko oraz surowców wtórnych z terenu gminy. Gmina wspierać będzie te działania od strony organizacyjnej w zakresie informowania mieszkańców o terminach odbioru odpadów, sposobach ich segregacji oraz kontrolować je w zakresie ustalania poziomu kosztów ich wywozu. Pozostałymi działaniami organizowanymi przez gminę będą: sukcesywna likwidacja dzikich wysypisk na terenie gminy oraz okresowe zbiórki odpadów wielkogabarytowych i odpadów niebezpiecznych. Duży nacisk zostanie położony również na stałą kontrolę sposobu składowania oraz wywozu z terenu gminy odpadów przemysłowych.

Działania w tym zakresie będą miały istotne znaczenie dla utrzymania i podnoszenia atrakcyjności inwestycyjnej gminy, zarówno związanej z budownictwem mieszkaniowym, jak i działalnością gospodarczą, a także podnoszenia atrakcyjności turystycznej.

Elektroenergetyka

Podstawowy cel w sferze zaopatrzenia w energię elektryczną którym jest zaspokojenie przyszłych potrzeb - wynikających z rzeczywistego rozwoju przestrzennego gminy i jej aktywności gospodarczej - na niezawodne dostawy mocy i energii elektrycznej, o obowiązujących standardach, zostanie osiągnięty w wyniku:

- realizacji inwestycji o znaczeniu ponadlokalnym, usytuowanych na terenie gminy Dębowiec oraz na obszarach gmin sąsiadujących, ujętych w planach rozwojowych Rzeszowskiego Zakładu Energetycznego,
- sukcesywnej rozbudowy i modernizacji obiektów i sieci elektroenergetycznej średniego napięcia i niskiego napięcia oraz budowy stacji transformatorowych ŚN/nn na obszarze gminy Dębowiec - stosownie do wzrastającego zainwestowania.

Polityka władz gminy polegać będzie na stworzeniu sprzyjających warunków dalszego rozwoju infrastruktury elektroenergetyki na obszarze gminy. Politykę tę władze gminy będą realizowały poprzez utrzymywanie dotychczasowych i wyznaczanie nowych rezerw terenu

w planach miejscowych na obiekty i sieci elektroenergetyczne, w tym w szczególności:

- na budowę linii napowietrznej 110 kV relacji Jasło - Nowy Żmigród, której trasa będzie przebiegała przez obszary gminy Dębowiec,
- na rozbudowę sieci średniego i niskiego napięcia oraz budowę nowych stacji transformatorowych ŚN/nn wraz z drogami dojazdowymi do tych stacji - w miarę pojawiających się potrzeb. Należy oczekiwać, że największy wzrost zapotrzebowania na dostawę mocy i energii elektrycznej może wystąpić w przypadku realizacji inwestycji na następujących terenach wyznaczonych w studium:

usług komercyjnych i rozwoju aktywności gospodarczej, infrastruktury technicznej, rozwoju usług związanych z turystyką i rekreacją inwestycji publicznych,

kształtowania centrów miejscowości i zabudowy o charakterze i standardzie miejskim.

Napowietrzne linie elektroenergetyczne stwarzają istotne ograniczenia przestrzenne. Wzdłuż istniejących i projektowanych napowietrznych linii elektroenergetycznych powinien pozostać wolny od zabudowy pas terenu o szerokości:

- 50 m - wzdłuż linii 110 kV (po 25 m z każdej strony osi trasylinii),
- 16 m - wzdłuż linii 30 kV (po 8 m z każdej strony osi trasylinii),
- 14 m - wzdłuż linii 15kV(po 7 m z każdej strony osi trasylinii).

Podane wielkości należy traktować jako orientacyjne. Lokalizowanie zabudowy w odległościach mniejszych od podanych powyżej powinno być każdorazowo uzgadniane z Zakładem Energetycznym.

Głównym źródłem zasilania obszarów gminy Dębowiec w energię elektryczną pozostaje stacja elektroenergetyczna 110kV/ŚN GPZ Jasło Niegłowice, usytuowana poza granicami gminy. System zasilania gminy Dębowiec i gmin sąsiednich ulegnie w przyszłości wzmocnieniu, po wybudowaniu stacji elektroenergetycznej 110kV/ŚN w Nowym Żmigrodzie. GPZ Nowy Żmigród planuje się wybudować do 2010 roku.

Działaniem prowadzącym do zmniejszenia kosztów ponoszonych przez gminę na oświetlenie miejsc publicznych, ulic, placów i dróg stanowiących mienie komunalne jest wyłonienie w drodze przetargu jednego lub kilku kompetentnych podmiotów gospodarczych, które zaoferują najkorzystniejsze techniczne i finansowe warunki:

- sporządzenia planu i organizacji oświetlenia - zgodnie z prawem energetycznym - przy wykorzystaniu energooszczędnych źródeł światła,
- realizacji tego planu,
- eksploatacji oświetlenia.

W centrach miejscowości, na terenach zabudowy o charakterze i standardzie miejskim oraz na obszarach o wyróżniających się walorach krajobrazowych będzie ograniczany niekorzystny wpływ napowietrznych elementów infrastruktury elektroenergetycznej na estetykę przestrzeni. Ograniczenia te zostaną osiągnięte w rezultacie umieszczenia w planach miejscowych wymagań:

- sukcesywnej wymiany, w ramach prowadzonej modernizacji, istniejących linii napowietrznych średniego i niskiego napięcia na liniekablowe, a istniejących napowietrznych stacji transformatorowych ŚN/nn na stacje w wykonaniu wewnętrznym - przy czym wymiana linii i stacji transformatorowych będzie przedmiotem umowy zainteresowanych stron,
- projektowania oraz realizacji na tych terenach nowych linii średniego i niskiego napięcia

wyłącznie w wykonaniu kablowym, a stacji transformatorowych ŚN/nn w wykonaniu wewnętrznym oraz uwzględnienia w planach miejscowych rezerw terenu na wewnętrzne stacje transformatorowe.

Linie kablowe średniego i niskiego napięcia nie stwarzają istotnych uwarunkowań przestrzennych, wystarczające będą zapisy planów miejscowych dopuszczające układanie linii kablowych w obrębie pasa drogowego i na terenach planowanych do zainwestowania.

Zaopatrzenie w gaz

Głównym zadaniem w zakresie zaopatrzenia w gaz jest objęcie dostawami gazu sieciowego wszystkich mieszkańców gminy - wyrażających taką potrzebę - i zapewnianie tych dostaw na poziomie odpowiadającym ujawniającemu się popytowi, z zachowaniem obowiązujących standardów jakościowych. W tym celu konieczna będzie dalsza, stopniowa rozbudowa, skorelowana z potrzebami, oraz modernizacja istniejącej sieci rozdzielczej - według planów przedsiębiorstwa sieciowego.

Polityka władz gminy polegać będzie na;

- kontynuacji dotychczasowych, efektywnych działań, dzięki którym znaczna większość mieszkańców gminy Dębowiec ma możliwość korzystania z dostaw gazu sieciowego,
- koncentracji tych działań na obszarach nie objętych dotąd siecią gazową i na obszarach wymagających rozbudowy sieci, będą to przede wszystkim tereny:

kształtowania centrów miejscowości,

kształtowania zabudowy o charakterze i standardzie miejskim, usług komercyjnych i rozwoju aktywności gospodarczej, infrastruktury technicznej, inwestycji publicznych, rozwoju usług związanych z turystyką i rekreacją.

Powyższe działania to przede wszystkim współpraca z przedsiębiorstwem sieciowym - Zakładem Gazowniczym w Jaśle, planującym dalszą gazyfikację gminy i modernizację sieci.

Instrumentem realizacji polityki w tym zakresie będą plany miejscowe, w których będą rezerwowane tereny na sieci i obiekty gazowe.

Podstawowe znaczenie dla zaopatrzenia gminy Dębowiec w gaz sieciowy będzie miał nadal gazociąg wysokoprężny relacji Gliniczek - Żółków - Gorlice i stacje gazowe I stopnia, zlokalizowane wzdłuż tego gazociągu, będące źródłami zaopatrzenia w gaz. Zarówno gazociąg wysokoprężny jak i stacje gazowe I stopnia są położone poza obszarem gminy Dębowiec.

Gazociąg średnioprężny, wyprowadzony ze stacji gazowej I stopnia w Żółkowie, zaopatruje w gaz sieciowy odbiorców w miejscowościach Majscowa i Zarzeczce, a następnie odbiorców w gminach Osiek Jasielski i Nowy Żmigród. W Zarzeczcu jest zlokalizowana stacja gazowa II stopnia. Dębowiec i Wola Dębowiecka zasilane są gazociągiem średnioprężnym ze stacji gazowej II stopnia w Jaśle, przy ul. Gajowej. Pozostałe miejscowości gminy Dębowiec są zaopatrywane gazociągiem średnioprężnym ze stacji gazowej I stopnia w Przysiekach. Południowy odcinek tego gazociągu jest zasilany dodatkowo z kopalni gazu, zlokalizowanej na terenie Woli Cieklińskiej.

Doprowadzenie gazu sieciowego do nowych odbiorców w gminie będzie wymagało rozbudowy sieci rozdzielczej gazu średnioprężnego - nie stwarzającej istotnych ograniczeń przestrzennych. Podstawowa odległość gazociągów średnioprężnych od obiektów jest niewielka i zależy od warunków technicznych (rodzaju obiektów w sąsiedztwie gazociągu). W przypadku budynków mieszkalnych wynosi 1,5 m. Największe odległości (kilku-, kilkunastometrowe) muszą być zachowane przy zbliżeniach gazociągów średnioprężnych i

obiektów elektroenergetycznych.

W związku z tym, w większości przypadków, wystarczający będzie zapis w planach miejscowych o możliwości układania gazociągów w pasach drogowych i na terenach przewidzianych do zainwestowania - w ramach dopuszczalnego przeznaczenia tych terenów.

Telekomunikacja

Dalszy rozwój infrastruktury telekomunikacji powinien zapewnić:

- dostęp do usług telekomunikacji o współczesnych europejskich standardach każdemu mieszkańcowi gminy, wyrażającemu taką potrzebę,
- ochronę krajobrazu.

Polityka władz samorządowych będzie polegała na:

- intensyfikacji we wszystkich strefach osadniczych obecnych działań, które zapewniły wysoką dynamikę przyrostu liczby abonentów telefonii przewodowej - dalsza poprawa dotychczasowego trendu jest nieodzowna do osiągnięcia ogólnopolskich, a następnie europejskich wskaźników gęstości abonentów,
- dalszym ukierunkowywaniu tych działań na obszary, których mieszkańcy mają ograniczony dostęp do usług telekomunikacyjnych,
- ustanowieniu ograniczeń mających na celu ochronę krajobrazu.

Do realizacji polityki przestrzennej w zakresie infrastruktury telekomunikacji wystarczające są istniejące instrumenty, którymi dysponują władze gminy.

Aby ułatwić realizację przedsięwzięć telekomunikacyjnych zmierzających do rozwoju systemu należy skrócić - do niezbędnego minimum - procedury formalne, wymagane obowiązującymi przepisami prawa przy prowadzeniu procesów inwestycyjnych.

Instrumentem umożliwiającym ochronę krajobrazu - oprócz ustaleń planu miejscowego - są oceny oddziaływania na środowisko, wymagane przy budowie telekomunikacyjnych stacji radiowych o mocy wyższej od 10 W i radiolinii. Oceny oddziaływania na środowisko tych obiektów powinny uwzględniać również aspekt ochrony krajobrazu, w tym stwierdzenie o zgodności planowanej inwestycji z ustaleniami planu miejscowego.

Uchwalane przez gminę plany miejscowe, w zakresie związanym z infrastrukturą telekomunikacji, powinny zawierać ustalenia dotyczące:

- stref technicznych stacji radiowych, w tym radiolinii,
- rezerw terenu dla obiektów telekomunikacji, które będą potrzebne dla rozwoju systemów,
- prowadzenia - w miarę technicznych możliwości - linii telekomunikacyjnych wzdłuż ciągów dróg i ulic,
- na terenach, na których wymagana jest ochrona krajobrazu:

budowy nowych linii w wykonaniu kablowym oraz wymianie istniejących linii napowietrznych na kablowe w ramach prowadzonych modernizacji,

zakazu sytuowania na tych terenach obiektów telekomunikacji (wież i masztów), tworzących silnie eksponowane dominanty.

Czynnikiem szczególnie sprzyjającym rozwojowi usług telekomunikacji jest działanie operatorów tych sieci w warunkach wolnorynkowych.

5.6. Polityka wyposażenia gminy w infrastrukturę społeczną

Celem tej polityki jest podniesienie standardów wyposażenia gminy w podstawowe usługi publiczne, rozbudowa systemu infrastruktury społecznej w dostosowaniu do nowych potrzeb związanych z zachodzącymi zmianami społecznymi oraz zapewnienie mieszkańcom równego

dostępu do świadczonych w tym zakresie usług.

Działania jakie podejmować powinna gmina koncentrować się będą w następujących sferach:

oświaty i wychowania, kultury,

ochrony zdrowia i pomocy społecznej, rozwoju kultury fizycznej i sportu.

Polityka w zakresie oświaty i wychowania

Celem polityki w zakresie oświaty i wychowania jest wykształcenie społeczeństwa na ludzi otwartych, przygotowanych do samodzielnego funkcjonowania, zaradnych, posiadających wszechstronne co najmniej ogólne wykształcenie, zwiększające szansę na znalezienie w przyszłości zatrudnienia lub bycie pracodawcą.

Realizacja powyższych celów wymaga m.in.;

dostosowania istniejącej bazy oświatowej do nowych potrzeb wynikających ze zmian w systemie oświaty,

zapewnienia kadry nauczycielskiej możliwości stałego dokształcania się, zapewnienia dostępności komunikacyjnej szkół (m.in. przez organizowanie dojazdów),

stałej modernizacji i uzupełniania wyposażenia szkół w nowoczesny sprzęt dydaktyczny,

organizowania jak najbardziej zróżnicowanych zajęć pozalekcyjnych, ponadprogramowych pozwalających na rozwijanie zainteresowań uczniów,

likwidacji dysproporcji w zakresie bazy dydaktycznej w poszczególnych szkołach.

tworzenia w oparciu o bazę szkolną zajęć (kursów) ogólnie dostępnych, mających na celu zapewnienie możliwości stałego podnoszenia poziomu wykształcenia całej społeczności gminy,

stworzenia programu modernizacji obiektów oświatowych pozwalającego na adaptację obiektów do potrzeb wynikających ze zmieniających się uwarunkowań demograficznych,

stworzenia systemu pomocy dla młodzieży uzdolnionej umożliwiającego podjęcie studiów na wyższych uczelniach.

Polityka w zakresie dostępności do dóbr kultury

Celem tej polityki jest zapewnienie mieszkańcom dostępu do szeroko pojętych zasobów kultury. Wśród działań, które podjąć powinna gmina w tym zakresie pierwszoplanowe znaczenie mają;

upowszechnianie kultury w sposób umożliwiający dostęp wszystkim mieszkańcom gminy (internet, multimedia),

prowadzenie bibliotek - pożądanym poziomem jest ilość 3-4 woluminów/mieszkańca,

nawiązywanie kontaktów i współpraca ze stowarzyszeniami społeczno-kulturalnymi,

dofinansowywanie domów kultury, klubów wiejskich etc., popularyzacja imprez kulturalnych,

współpraca z instytucjami kulturalnymi (teatrami, chórami, orkiestrami, zespołami szkolnymi itp.) z poza gminy,

wypracowywanie (głównie wśród młodzieży szkolnej) potrzeby rozwijania swoich zainteresowań kulturalnych,

stałe uzupełnianie księgozbiorów szkolnych o nowe pozycje z literatury popularnonaukowej, wiedzy o świecie, nowoczesnej techniki, wydawnictw albumowych, literatury klasycznej,

organizowanie różnorodnych konkursów szkolnych i międzyszkolnych zarówno z zakresu tzw. wiedzy szkolnej jak i bardziej ogólnej.

Polityka ochrony zdrowia i pomocy społecznej

Celem polityki jest stała poprawa jakości dostępności usług z zakresu służby zdrowia i pomocy społecznej, stworzenie warunków do czynnego włączenia się w życie gminy osób o ograniczonej sprawności, bezrobotnych, osób o najniższych dochodach.

standard proponowanych obecnie usług w tym zakresie powoduje, że dla realizacji powyższego celu działania gminy skupiać się będą głównie na tym by:
zapewnić opiekę zdrowotną w szkołach i przedszkolach poprzez zorganizowanie gabinetów lekarskich lub przynajmniej opieki pielęgniarstwa, rozwijać instytucję lekarza domowego, zmodernizować obiekty zdrowia w celu wyeliminowania barier architektonicznych utrudniających swobodne poruszanie się - zarówno pacjentom jak i personelowi, zapewnić pomoc socjalną dla najuboższych, propagować tzw. zdrowy styl życia, aktywizować bezrobotnych, organizować szkolenia i kursy pozwalające im na naukę poszukiwanych obecnie zawodów, uruchomić małe domy pomocy społecznej, generujące równocześnie nowe miejsca pracy, współpracować z organizacjami pozarządowymi.

Polityka rozwoju kultury fizycznej i sportu

Celem tej polityki jest zapewnienie mieszkańcom gminy dostępu do urządzeń i obiektów sportowych, możliwości aktywnego spędzania wolnego czasu oraz poprawa stanu zdrowia mieszkańców.

Dla realizacji powyższego celu gmina powinna: współpracować z klubami sportowymi, propagować działania na rzecz promocji kultury fizycznej i sportu, organizować ogólnodostępne (masowe) imprezy sportowe, wyposażać w obiekty sportowe (sale gimnastycznej, boiska, korty), dofinansowywać zajęcia sportowe dla mieszkańców gminy organizowane w szkołach poza godzinami lekcyjnymi, organizować współzawodnictwo sportowe pomiędzy szkołami (miejscowościami), wytyczyć i wybudować ścieżki rowerowe (o różnym stopniu trudności), promować rozwój tanich dyscyplin sportowych (tenis stołowy, siatkówka, koszykówka itp.).

5.7. Polityka gospodarowania mieniem komunalnym

Celem polityki jest stworzenie korzystnych warunków dla inwestowania, szczególnie w zakresie różnorodnych form turystyki jak i również służących tworzeniu nowych miejsc pracy poza nią oraz umożliwienie prowadzenia aktywnych działań (kupno, sprzedaż, zamiana gruntów) stymulujących budownictwo mieszkaniowe oraz zmierzających do realizacji zadań publicznych.

Głównymi działaniami w ramach niniejszej polityki będą:

podjęcie działań organizacyjnych służących sprawnemu pozyskiwaniu gruntów przez gminę, tworzenie zasobu mienia komunalnego (głównie poprzez procesy komunalizacji gruntów, a także w uzasadnionych przypadkach poprzez kupno gruntów na terenach:

- przeznaczonych pod inwestycje publiczne,
- wyznaczonych pod skoncentrowaną działalność inwestycyjną (scalenia gruntów),
- potencjalnego rozwoju obiektów i urządzeń z zakresu turystyki,
- o strategicznym znaczeniu dla rozwoju gminy,

określenie jednolitych i jasnych zasad dysponowania terenami mienia komunalnego, w tym kontroli i egzekucji terminowości opłat za korzystanie z mienia gminy,

określanie przy przetargach, a następnie egzekwowanie zgodnego z przeznaczeniem

terminowego zagospodarowania i wykorzystania nieruchomości komunalnych (zarówno gruntowych jak i lokalowych),
różnicowanie warunków finansowych korzystania z gruntów już zainwestowanych w celu wprowadzania pożądaných zmian w istniejącym zagospodarowaniu terenu,
opracowanie programu ulg i zwolnień od podatków w wybranych obszarach gminy dla inwestorów spełniających kryteria zgodności projektowanego zainwestowania z polityką przestrzenną gminy;

- realizacja inwestycji podnoszących prestiż gminy oraz jej wizerunek,
- realizacja przedsięwzięć z zakresu wysokich technologii oraz nie powodujących szkodliwego oddziaływania na środowisko,
- działalność inwestycyjna służąca intensyfikacji wzrostu gospodarczego gminy oraz stwarzająca możliwości poprawy warunków życia mieszkańców, w tym tworząca nowe miejsca pracy,
- rozbudowa lokalnych systemów infrastruktury technicznej i komunikacji.

Ważnym elementem polityki gruntami będzie opracowanie programu gospodarki gruntami racjonalizującego działania samorządu lokalnego w tej sferze działalności.

5.8. Polityka rozwoju turystyki

Mając na uwadze zawarty w celu głównym trwały, systematyczny wzrost standardów życia, pracy i wypoczynku mieszkańców gminy i jej gości, w oparciu o między innymi unikalne możliwości rozwoju różnorodnych form turystyki ustala się politykę rozwoju turystyki. Głównym celem tej polityki jest tworzenie warunków dla mieszkańców gminy, inwestorów lokalnych oraz inwestorów zewnętrznych do rozwijania i modernizacji istniejącej bazy turystycznej, która stanie się w przyszłości jednym z głównych źródeł dochodów społeczności lokalnej oraz budżetu gminy.

Zgodnie ze „Strategią Rozwoju Turystyki na Podkarpaciu” (w granicach byłego województwa krośnieńskiego) opracowaną w 1998 roku za cele operacyjne uznaje się: wzrost znaczenia turystyki w gospodarce gminy,
wzrost zatrudnienia i dochodów budżetu gminy i mieszkańców w sektorze turystyki i w branżach bezpośrednio lub pośrednio związanych z obsługą przyjezdnych,
podniesienie jakości oferowanego produktu turystycznego, wydłużenie pobytu turystów i zwiększenie ich wydatków,
rozszerzenie oferty turystycznej poprzez wprowadzanie nowych produktów turystycznych (np. turystyki pielgrzymkowo-rekreacyjnej).

W toku działań zmierzających do realizacji powyższych celów za szczególnie ważne uznaje się:

zachowanie i ochronę wartości przyrodniczych gminy,
zachowanie cech autentyczności i odrębności krajobrazu kulturowego,
podtrzymywanie i rozwijanie istniejących więzi społecznych na terenie gminy.

Za główne działania mające na uwadze realizację przyjętych celów uznaje się:

dążenie do poprawy dostępności komunikacyjnej gminy z zewnątrz oraz poszczególnych terenów i obiektów „turystycznych” na terenie gminy poprzez rozwój infrastruktury drogowej, poprawę warunków obsługi tranzytowego ruchu turystycznego, rozwój infrastruktury technicznej, komunalnej i społecznej, szczególnie na obszarach rozwoju różnorodnych form turystyki,

poprawę i rozpowszechnianie wizerunku gminy w zakresie walorów turystycznych, estetyki terenów osiedleńczych, stanu sanitarnego powietrza i wód, bezpieczeństwa i warunków pobytu przyjezdnych,

podnoszenie i eksponowanie ekologicznej jakości produktu turystycznego.

organizację informacji turystycznej przy wykorzystaniu nowoczesnych technik przesyłania i udostępniania danych,

pomoc w organizowaniu kampanii promocyjnych oraz szkoleniu kadr dla obsługi turystyki, tworzenie systemu zachęt administracyjnych, finansowych (podatki i opłaty lokalne), prawnych i organizacyjnych służących rozwojowi poszczególnych form turystyki na wybranych terenach,

włączanie społeczności lokalnych w przedsięwzięcia turystyczne i infrastrukturalne.

Mając na uwadze różnorodność unikalnych warunków dla rozwoju turystyki na terenie gminy za jednakowo ważne uznaje się zimowe i letnie pobyty wypoczynkowo- rekreacyjne, jak również pobyty sobotnio-niedzielne i obsługę tranzytowego ruchu turystycznego. Ma to na celu aktywizację w tym zakresie jak największych obszarów gminy, w jak najdłuższym okresie czasu. Za szczególnie istotne uznaje się tworzenie możliwości dla komplementarnego rozwoju usług turystycznych na terenach predystynowanych do zimowych i letnich form rekreacji i wypoczynku. Ponadto prowadząc działania zmierzające do aktywizacji i rozwoju powyższych produktów turystycznych i rozwijając bazę turystyczną na terenie gminy uwzględnione zostaną inne formy turystyki, w tym wędrowki po szlakach turystycznych, turystyka kulturowa (religijna i etniczna), zwiedzanie miejscowości i zabytków kultury, pobyty kolonijne (w tym „zielone szkoły”). W miarę zapotrzebowania i możliwości rozwoju w polu zainteresowania pozostaną również pobyty i konferencje służbowe, pobyty biznesowe, pobyty myśliwskie, imprezy kulturalne i sportowe.

6. INSTRUMENTY POLITYKI PRZESTRZENNEJ

Realizacja polityki przestrzennej gminy odbywać się będzie poprzez opracowywanie i realizację planów miejscowych, wydawanie indywidualnych decyzji o warunkach zabudowy i zagospodarowania terenu tam gdzie nie ma obowiązku sporządzania planów, opracowywanie i realizację studiów, koncepcji, programów, a także poprzez inne działania władz gminy na rzecz aktywizacji gospodarczej, promocji gminy, gospodarowania mieniem komunalnym itp.

6.1 Plany miejscowe

■ Na mocy ustawy o zagospodarowaniu przestrzennym oraz innych ustaw szczególnych, na terenie gminy Dębowiec istnieje obowiązek sporządzenia planów miejscowych dla terenów górniczych. Są to:

- **Teren górniczy Folusz,**
- **Teren górniczy Osobnica,**
- **Teren górniczy kopalni gazu „Wola Cieklińska”.**

Ustalenia planów dla wyżej wymienionych terenów powinny uwzględnić:

- problematykę eksploatacji surowców mineralnych na bazie udokumentowanych złóż,
- oddziaływanie procesów związanych z wydobywaniem surowców na bezpieczeństwo mieszkańców, stan środowiska przyrodniczego, funkcjonowania systemów infrastruktury transportowej i technicznej,
- zagadnienia rekultywacji terenów poeksploatacyjnych i wyrobisk.

■ Obowiązkiem sporządzania planu miejscowego objęty jest teren lokalizacji inwestycji publicznej ponadlokalnej obejmujący ciąg projektowanej linii energetycznej wysokiego napięcia z GPZ Jasło do Nowego Żmigrodu.

■ Szczególną uwagę należy zwrócić na **tereny rolne i leśne**, które zgodnie z ustaleniami niniejszego studium zostały przeznaczone pod zainwestowanie, a które nie mają takiego przeznaczenia w obowiązujących planach zagospodarowania przestrzennego, a więc nie posiadają zgody na przeznaczenie ich na cele nierolnicze i nieleśne. Monitorowanie zainteresowania potencjalnych inwestorów tymi terenami pozwoli wskazać obszary potencjalnych planów miejscowych.

■ Na terenie gminy Dębowiec ze względu na istniejące uwarunkowania wyznacza się następujące obszary do opracowania miejscowych planów zagospodarowania przestrzennego:

1. Plan miejscowy obszaru miejscowości Dębowiec.

Minimalny zakres merytoryczny planu będzie obejmował;

- podstawowe przeznaczenie terenów oraz zasady i warunki lokalizacji użytkowania dopuszczalnego,

zasady i warunki pierwotnych i wtórnych podziałów geodezyjnych, zasady kształtowania zabudowy, w tym: dopuszczalne gabaryty budynków, linie zabudowy, wskaźniki intensywności, pierzeje, akcenty architektoniczne itp.,

zasady ochrony i kształtowania powiązań widokowych, w tym: osie widokowe, ciągi widokowe, dominanty krajobrazowe, płaszczyzny ekspozycji, zasady kształtowania przestrzeni publicznych; ulic, placów, ciągów pieszych i rowerowych, zieleni i usług publicznych,

szczegółowe zasady ochrony obiektów i terenów o wysokich wartościach kulturowych wymagających zachowania i objęcia ochroną dla obszarów mieszkaniowych; wielkość i warunki dostępności do podstawowych usług publicznych,

dla terenów usług komercyjnych i rozwoju aktywności gospodarczej: zasady obsługi transportowej, standardy związane z ochroną środowiska i wpływem na życie i zdrowie ludzi, zasady kształtowania lokalnego układu komunikacyjnego i jego powiązania z układem zewnętrznym, zasady wyposażenia w infrastrukturę techniczną,

wymagania w zakresie przeciwpożarowego zaopatrzenia wodnego, ratownictwa technicznego, chemicznego, ekologicznego i medycznego oraz warunki jakim powinny odpowiadać drogi przeciwpożarowe,

- przewidywaną wielkość udziału właścicieli działek w opłatach adiacenckich oraz wysokość tzw. „renty planistycznej”.

W trakcie opracowania niniejszego planu należy zwrócić szczególną uwagę na:

- wykreowanie centrum administracyjno-usługowego gminy oraz centrum obsługi turystycznego ruchu pielgrzymkowego,

- zagadnienie ochrony dziedzictwa kulturowego i krajobrazu w połączeniu z nasilającą się turystyką pielgrzymkową związaną z kultem NMP z LaSa- lette,

- aktywizację terenów usług komercyjnych i rozwoju aktywności gospodarczej,

- uwzględnienie realizacji zadań obrony cywilnej w zakresie budownictwa ochronnego, budowy i funkcjonowania awaryjnych ujęć wody, alarmowania ludności.

Dopuszcza się możliwość podziału terenu planu na mniejsze obszary pod warunkiem opracowania koncepcji powiązań transportowych i infrastrukturalnych pozwalającej na

zachowanie ich ciągłości.

2. Plan miejscowy dla miejscowości **Folusz** obejmujący obszary przeznaczone pod zainwestowanie oraz obszary rozwoju turystyki z usługami towarzyszącymi. Minimalny zakres merytoryczny planu będzie obejmował;

- podstawowe przeznaczenie terenów oraz zasady i warunki lokalizacji użytkowania dopuszczalnego,
- zasady i warunki pierwotnych i wtórnych podziałów geodezyjnych terenów,
- zasady kształtowania zabudowy, w tym: dopuszczalne gabaryty budynków, linie zabudowy, wskaźniki intensywności,
- zasady kształtowania przestrzeni publicznych: ulic, ciągów pieszych i rowerowych, zieleni i usług publicznych,
- wielkość programu i warunki dostępności do podstawowych usług publicznych,
- zasady kształtowania lokalnego układu komunikacyjnego o parametrach zgodnych z obowiązującymi standardami,
- zasady wyposażenia w infrastrukturę techniczną,
- wymagania w zakresie przeciwpożarowego zaopatrzenia wodnego, ratownictwa technicznego, chemicznego, ekologicznego i medycznego oraz warunki jakim powinny odpowiadać drogi przeciwpożarowe,
- przewidywaną wielkość udziału właścicieli działek w opłatach adiacenckich oraz wysokość tzw. „renty planistycznej”.

W trakcie opracowania niniejszego planu należy zwrócić szczególną uwagę na:

- wykreowanie centrum lokalnego,
- zagadnienie ochrony środowiska związane z funkcjonowaniem Magurskiego Parku Narodowego i jego otuliny,
- zagadnienie obsługi ruchu turystycznego.

Ponadto należy uwzględnić:

- realizację zadań obrony cywilnej w zakresie budownictwa ochronnego, budowy i funkcjonowania awaryjnych ujęć wody i alarmowania ludności,
- umożliwienie dostępu do wód płynących w celu przeprowadzania robót remontowych i konserwacyjnych w korytach cieków, służących poprawie ochrony przeciwpowodziowej.

Plan miejscowy dla miejscowości **Majscowa** i **Zarzecze**, obejmujący tereny przeznaczone pod zainwestowanie.

Minimalny zakres merytoryczny planu będzie obejmował;

- podstawowe przeznaczenie terenów oraz zasady i warunki lokalizacji użytkowania dopuszczalnego,
- zasady i warunki pierwotnych i wtórnych podziałów geodezyjnych terenów, zasady kształtowania zabudowy, w tym: dopuszczalne gabaryty budynków, linie zabudowy, wskaźniki intensywności,
- zasady kształtowania powiązań widokowych, w tym: osie widokowe, ciągi widokowe, dominanty krajobrazowe,
- zasady kształtowania przestrzeni publicznych: ulic, ciągów pieszych i rowerowych, zieleni i usług publicznych,
- wielkość programu i warunki dostępności do podstawowych usług publicznych,
- zasady kształtowania lokalnego układu komunikacyjnego o parametrach zgodnych z

obowiązującymi standardami, zasady wyposażenia w infrastrukturę techniczną, wymagania w zakresie przeciwpożarowego zaopatrzenia wodnego, ratownictwa technicznego, chemicznego, ekologicznego i medycznego oraz warunki jakim powinny odpowiadać drogi przeciwpożarowe,

- przewidywaną wielkość udziału właścicieli działek w opłatach adiacenckich oraz wysokość tzw. „renty planistycznej”.

W trakcie opracowania niniejszego planu szczególną uwagę należy zwrócić na uwzględnienie realizacji zadań obrony cywilnej w zakresie budownictwa ochronnego, budowy i funkcjonowania awaryjnych ujęć wody, alarmowania ludności. Dopuszcza się możliwość podziału terenu planu na mniejsze obszary.

4. Plan miejscowy dla miejscowości **Wola Dębowiecka**, obejmujący tereny przeznaczone pod zainwestowanie.

Minimalny zakres merytoryczny planu będzie obejmował;

- podstawowe przeznaczenie terenów oraz zasady i warunki lokalizacji użytkowania dopuszczalnego,
- zasady i warunki pierwotnych i wtórnych podziałów geodezyjnych terenów,
- zasady kształtowania zabudowy, w tym: dopuszczalne gabaryty budynków, linie zabudowy, wskaźniki intensywności,
- zasady kształtowania przestrzeni publicznych: ulic, ciągów pieszych i rowerowych, zieleni i usług publicznych,
- wielkość programu i warunki dostępności do podstawowych usług publicznych,
- zasady kształtowania lokalnego układu komunikacyjnego o parametrach zgodnych z obowiązującymi standardami i jego powiązania z układem zewnętrznym,
- zasady wyposażenia w infrastrukturę techniczną,
- wymagania w zakresie przeciwpożarowego zaopatrzenia wodnego, ratownictwa technicznego, chemicznego, ekologicznego i medycznego oraz warunki jakim powinny odpowiadać drogi przeciwpożarowe,
- przewidywaną wielkość udziału właścicieli działek w opłatach adiacenckich oraz wysokość tzw. „renty planistycznej”.

W trakcie opracowania niniejszego planu szczególną uwagę należy zwrócić na:

- istniejące tereny zmeliorowane,
- uwzględnienie realizacji zadań obrony cywilnej w zakresie budownictwa ochronnego, budowy i funkcjonowania awaryjnych ujęć wody, alarmowania ludności.

Dopuszcza się możliwość podziału terenu planu na mniejsze obszary.

5. Plan miejscowy dla miejscowości **Cieklin i Wola Cieklińska** obejmujący tereny przeznaczone pod zainwestowanie.

Minimalny zakres merytoryczny planu będzie obejmował;

- podstawowe przeznaczenie terenów oraz zasady i warunki lokalizacji użytkowania dopuszczalnego,
- zasady i warunki pierwotnych i wtórnych podziałów geodezyjnych terenów,
- zasady kształtowania zabudowy, w tym: dopuszczalne gabaryty budynków, linie zabudowy, wskaźniki intensywności,
- zasady kształtowania powiązań widokowych, w tym: osie widokowe, ciągi widokowe, dominanty krajobrazowe.

- zasady kształtowania przestrzeni publicznych: ulic, ciągów pieszych i rowerowych, zieleni i usług publicznych,
- wielkość programu i warunki dostępności do podstawowych usług publicznych,
- zasady kształtowania lokalnego układu komunikacyjnego o parametrach zgodnych z obowiązującymi standardami i jego powiązania z układem zewnętrznym,
- zasady wyposażenia w infrastrukturę techniczną,
- wymagania w zakresie przeciwpożarowego zaopatrzenia wodnego, ratownictwa technicznego, chemicznego, ekologicznego i medycznego oraz warunki jakim powinny odpowiadać drogi przeciwpożarowe,
- przewidywaną wielkość udziału właścicieli działek w opłatach adiacenckich oraz wysokość tzw. „renty planistycznej”.

W trakcie opracowania niniejszego planu należy zwrócić szczególną uwagę na:

- wykreowanie centrum lokalnego w miejscowości Cieklin,
- możliwość prowadzenia eksploatacji udokumentowanych surowców mineralnych w terenie górniczym kopalni gazu „Wola Cieklińska”,
- istniejące tereny zmeliorowane,
- uwzględnienie realizacji zadań obrony cywilnej w zakresie budownictwa ochronnego, budowy i funkcjonowania awaryjnych ujęć wody, alarmowania ludności,
- umożliwienie dostępu do wód płynących w celu przeprowadzania robót remontowych i konserwacyjnych w korytach cieków, służących poprawie ochrony przeciwpowodziowej.

Dopuszcza się możliwość podziału terenu planu na mniejsze obszary.

Plan miejscowy dla miejscowości **Duląbka, Dzielec i Pagórek Radość** obejmujący tereny przeznaczone pod zainwestowanie.

Minimalny zakres merytoryczny planu będzie obejmował:

- podstawowe przeznaczenie terenów oraz zasady i warunki lokalizacji użytkowania dopuszczalnego,
- zasady i warunki pierwotnych i wtórnych podziałów geodezyjnych terenów,
- zasady kształtowania zabudowy, w tym: dopuszczalne gabaryty budynków, linie zabudowy, wskaźniki intensywności,
- zasady kształtowania powiązań widokowych, w tym: osie widokowe, ciągi widokowe, dominanty krajobrazowe.
- zasady kształtowania przestrzeni publicznych: ulic, ciągów pieszych i rowerowych, zieleni i usług publicznych,
- wielkość programu i warunki dostępności do podstawowych usług publicznych,
- zasady kształtowania lokalnego układu komunikacyjnego o parametrach zgodnych z obowiązującymi standardami i jego powiązania z układem zewnętrznym,
- zasady wyposażenia w infrastrukturę techniczną,
- wymagania w zakresie przeciwpożarowego zaopatrzenia wodnego, ratownictwa technicznego, chemicznego, ekologicznego i medycznego oraz warunki jakim powinny odpowiadać drogi przeciwpożarowe,
- przewidywaną wielkość udziału właścicieli działek w opłatach adiacenckich oraz wysokość tzw. „renty planistycznej”.

W trakcie opracowania niniejszego planu szczególną uwagę należy zwrócić na:

- istniejące tereny zmeliorowane w miejscowości Duląbka,

- uwzględnienie realizacji zadań obrony cywilnej w zakresie budownictwa ochronnego, budowy i funkcjonowania awaryjnych ujęć wody, alarmowania ludności,
- umożliwienie dostępu do wód płynących w celu przeprowadzania robót remontowych i konserwacyjnych w korytach cieków, służących poprawie ochrony przeciwpowodziowej.

Dopuszcza się możliwość podziału terenu planu na mniejsze obszary.

7. Plan miejscowy dla miejscowości **Dobrynia** obejmujący tereny przeznaczone pod zainwestowanie.

Minimalny zakres merytoryczny planu będzie obejmował:

- podstawowe przeznaczenie terenów oraz zasady i warunki lokalizacji użytkowania dopuszczalnego,
- zasady i warunki pierwotnych i wtórnych podziałów geodezyjnych terenów,
- zasady kształtowania zabudowy, w tym: dopuszczalne gabaryty budynków, linie zabudowy, wskaźniki intensywności,
- zasady kształtowania przestrzeni publicznych: ulic, ciągów pieszych i rowerowych, zieleni i usług publicznych,
- wielkość programu i warunki dostępności do podstawowych usług publicznych.
- zasady kształtowania lokalnego układu komunikacyjnego o parametrach zgodnych z obowiązującymi standardami i jego powiązania z układem zewnętrznym,
- zasady wyposażenia w infrastrukturę techniczną
- wymagania w zakresie przeciwpożarowego zaopatrzenia wodnego, ratownictwa technicznego, chemicznego, ekologicznego i medycznego oraz warunki jakim powinny odpowiadać drogi przeciwpożarowe,
- przewidywaną wielkość udziału właścicieli działek w opłatach adiacenckich oraz wysokość tzw. „renty planistycznej”.

W trakcie opracowania niniejszego planu należy zwrócić szczególną uwagę na uwzględnienie realizacji zadań obrony cywilnej w zakresie budownictwa ochronnego, budowy i funkcjonowania awaryjnych ujęć wody, alarmowania ludności.

W sporządzaniu miejscowych planów zagospodarowania przestrzennego należy korzystać z całości dokumentacji Studium, w szczególności jego Ustaleń oraz zapewnić **spójność rozwiązań i ustaleń planów miejscowych z polityką przestrzenną określoną w Studium.**

Zapewnienie tej spójności oznacza zgodność z przyjętymi w Studium:

- celami rozwoju,
- zasadami rozwoju przestrzennego i kształtowania struktury przestrzennej gminy,
- kierunkami zagospodarowania przestrzennego określonymi dla:
 - systemu zabudowy, systemu kulturowego, systemu przyrodniczego, systemu transportowego, systemów infrastruktury technicznej,
 - kierunkami zagospodarowania wyodrębnionych terenów,
 - lokalizacją ważniejszych inwestycji publicznych oraz przebiegiem tras komunikacji i infrastruktury.

6.2. Instrumenty pozaplanistyczne

Mając na uwadze prowadzenie przez gminę aktywnej polityki gospodarki gruntami, aktywizację ekonomiczną i tworzenie nowych miejsc pracy, a także promocję gminy, władze gminy Dębowiec przystąpią do wykonania następujących opracowań:

1. Program gospodarki gruntami obejmujący:

- waloryzację terenów mienia komunalnego i terenów Skarbu Państwa, pod kątem wykorzystania ich pod przyszłe inwestycje publiczne,
- utworzenie bazy danych o aktualnych właścicielach, a szczególnie formach władania i władających tymi terenami, a także o cenach i rozmieszczeniu transakcji nieruchomościami,
- zasady komunalizacji terenów Skarbu Państwa, nabywania terenów będących własnością prywatną, zamian, różnych form użyczenia i zbywania terenów komunalnych.

2. Program aktywizacji ekonomicznej zawierający;

- rozeznanie aktualnych potrzeb w zakresie rodzajów i ilości miejsc pracy niezbędnych na terenie gminy,
- przygotowanie na terenach komunalnych lub w porozumieniu z mieszkańcami gminy na terenach prywatnych atrakcyjnych ofert lokalizacyjnych dla potencjalnych inwestorów pod zamierzenia generujące nowe miejsca pracy,
- stworzenie systemu, udogodnień finansowych (podatki, opłaty), administracyjnych (wydawanie decyzji) i organizacyjnych dla inwestycji generujących nowe miejsca pracy.

3. Program promocji gminy składający się z następujących działań;

- utworzenie banku danych o atrakcjach turystycznych i kulturalnych, bazie noclegowej, wypoczynkowej i gastronomicznej oraz możliwościach aktywnego wypoczynku i spędzania wolnego czasu,
- opracowanie i edycja różnorodnych tematycznie i skierowanych do różnych odbiorców folderów, map, albumów prezentujących Gminę Dębowiec także w szerszym kontekście regionalnym,
- rozpowszechnianie materiałów promocyjnych poprzez wykorzystanie wyjazdów służbowych członków władz samorządowych, pracowników urzędu gminy, środowiska biznesu czy wreszcie znanych osobistości wywodzących się z tych terenów.

7. UZASADNIENIE ZAWIERAJĄCE OBJAŚNIENIA PRZYJĘTYCH ROZWIĄZAŃ ORAZ SYNTEZĘ USTALEŃ ZMIANY STUDIUM UWARUNKOWAŃ I KIERUNKÓW ZAGOSPODAROWANIA PRZESTRZENNEGO GMINY DĘBOWIEC – etap I

Zmiana Studium została sporządzona na podstawie UCHWAŁY NR XXX/173/2017 RADY GMINY DĘBOWIEC z dnia 8 marca 2017 r. w sprawie przystąpienia do sporządzenia zmiany Studium Uwarunkowań i Kierunków Zagospodarowania Przestrzennego Gminy Dębowiec.

W związku z pismem Wojewody Podkarpackiego z dnia 12 lutego 2017 r. zawierającym następujące informacje:

- *Do Wojewody Podkarpackiego w dniu 2 lutego 2017 r. wpłynęła decyzja Ministra Środowiska z dnia 31 stycznia 2017 r., zatwierdzająca dokumentację geologiczno-inwestycyjną złoża ropy naftowej i gazu ziemnego „Folusz-Pielgrzymka”, położonego m.in. na terenie gminy Dębowiec.*
- *Zgodnie z art. 95 ust. 3 ustawy z dnia 9 czerwca 2011 r. Prawo geologiczne i górnicze (Dz.U. z 2016 r. poz. 1131), istnieje obowiązek ujawniania przez gminy w studiach uwarunkowań i kierunków zagospodarowania przestrzennego gmin obszarów udokumentowanych złóż węglowodorów, w terminie 6 miesięcy od dnia zatwierdzenia dokumentacji geologiczno-inwestycyjnej złoża węglowodorów przez właściwy organ*

administracji geologicznej. Koszty sporządzenia przez gminę w tym terminie zmiany studium ponosi przedsiębiorca, który sporządził dokumentację geologiczno-inwestycyjną złoża węglowodorów.

- *Termin na wprowadzenie obszaru tego złoża do Studium uwarunkowań i kierunków zagospodarowania przestrzennego gminy Dębowiec, mija 31 lipca 2017 r. Jeżeli gmina Dębowiec nie wykonałaby powyższego obowiązku, przejdzie on na Wojewodę, który zobowiązany będzie do wydania w tej sprawie zarządzenia zastępczego, w trybie art. 96 ustawy Prawo geologiczne i górnicze. W takim przypadku koszty sporządzenia zmiany studium ponosi w całości gmina, której obszar dotyczy zarządzenie zastępcze*

Wójt Gminy Dębowiec uznał, że należy przystąpić do sporządzenia zmiany Studium. Ponadto z uzyskanych z PGNiG S.A. Oddział w Sanoku informacji wynikało, że obszar i teren górniczy „Folusz-Pielgrzymka” zostanie zniesiony, a w jego miejsce powstanie obszar i teren górniczy (o mniejszej powierzchni) „Folusz-Pielgrzymka-1”. Stąd przedmiotem zmiany Studium określonej w uchwale było:

1. *wkreślenie konturów udokumentowanego złoża ropy naftowej i gazu ziemnego „Folusz-Pielgrzymka” w obrębie projektowanego obszaru i terenu górniczego „Folusz-Pielgrzymka-1”,*
2. *wykreślenie na rysunku studium granicy obszaru i terenu górniczego „Folusz-Pielgrzymka” przewidzianego do zniesienia,*
3. *wkreślenie na rysunku studium granicy projektowanego obszaru i terenu górniczego „Folusz-Pielgrzymka-1”,*
4. *uwzględnienie powyższych zmian w tekście studium.*

Projekt zmiany SUIKZP Gminy Dębowiec uwzględniający wyżej wymienione elementy został przedstawiony do opiniowania i uzgodnienia oraz był wyłożony do publicznego wglądu Ponieważ do momentu przedłożenia dokumentu zmiany Studium do uchwalenia nie podjęto ostatecznej decyzji o zniesieniu obszaru i terenu górniczego „Folusz-Pielgrzymka” i nie wyznaczono nowego obszaru „Folusz – Pielgrzymka-1” przedmiot zmiany Studium został ograniczony do wkreślenia konturów udokumentowanego złoża ropy naftowej i gazu ziemnego „Folusz-Pielgrzymka”, określenia z nazwy obowiązującej jeszcze granicy obszaru i terenu górniczego „Folusz-Pielgrzymka” i wprowadzeniu stosownych zmian w tekście studium. Tak sporządzony dokument jest więc pierwszym etapem zakresu zmiany, określonego w uchwale Nr XXX/173/2017 Rady Gminy Dębowiec z dnia 8 marca 2017 r. Wykreślenie obszaru i terenu górniczego „Folusz – Pielgrzymka” i wkreślenie nowego obszaru górniczego „Folusz – Pielgrzymka-1” nastąpi w etapie II zmiany Studium.

W zmianie Studium Uwarunkowań i Kierunków Zagospodarowania Przestrzennego Gminy Dębowiec stosownie do art.10 ust. 2 ustawy o planowaniu i zagospodarowaniu przestrzennym, określono:

1. **uwzględniając bilans terenów przeznaczonych pod zabudowę:**
 - a. **kierunki zmian w strukturze przestrzennej gminy Dębowiec oraz w przeznaczeniu terenów, w tym wynikające z audytu krajobrazowego,**
 - b. **kierunki i wskaźniki dotyczące zagospodarowania oraz użytkowania terenów, w tym tereny przeznaczone pod zabudowę oraz tereny wyłączone spod zabudowy.**
- W tekście Studium (załącznik Nr 1 do uchwały) w części dotyczącej kierunków zagospodarowania przestrzennego obszarów gminy (rozdział 3.2.) wprowadzono nowe podrozdziały w brzmieniu: 3.2.6. *Obszary i tereny górnicze.* Na rysunku studium wskazano granice obszaru i terenu górniczego „Folusz-Pielgrzymka” 3.2.7. *Udokumentowane złoża*

kopalin. Na rysunku studium wskazuje się kontury złoża ropy naftowej i gazu ziemnego „Folusz-Pielgrzymka” (na podstawie decyzji Ministra Środowiska z dnia 31 stycznia 2017 r., zatwierdzającej dokumentację geologiczno- inwestycyjną złoża ropy naftowej i gazu ziemnego tego złoża).

Na rysunku Studium „Kierunki Zagospodarowania Przestrzennego” (załącznik Nr 2a do uchwały) wkreślono kontury złoża ropy naftowej i gazu ziemnego „Folusz-Pielgrzymka” oraz określono z nazwy obowiązującą jeszcze granicę obszaru i terenu górniczego „Folusz-Pielgrzymka”. Rysunek „Kierunki Rozwoju Infrastruktury Technicznej” (załącznik Nr 2b do uchwały) pozostaje bez zmian.

Ze względu na charakter zmiany studium odstąpiono od wykonania analiz ekonomicznych, środowiskowych i społecznych, prognoz demograficznych oraz analiz dotyczących możliwości finansowania przez gminę wykonania sieci komunikacyjnej i infrastruktury technicznej, a także infrastruktury społecznej, służących realizacji zadań własnych gminy i sporządzania bilansu terenów przeznaczonych pod zabudowę (brak takich terenów w zmianie studium) o których mowa w art. 10 ust 1 pkt 7 lit. a-d ustawy o pizp.

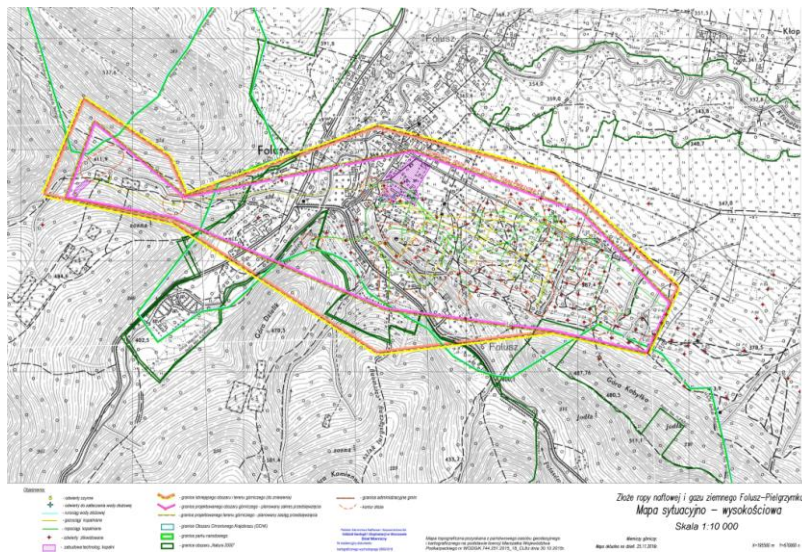
Na chwilę obecną, nie został sporządzony przez Zarząd Województwa Podkarpackiego „audyt krajobrazowy”, o którym mowa w art. 38a ustawy o planowaniu i zagospodarowaniu przestrzennym.

3. **obszary oraz zasady ochrony środowiska i jego zasobów, ochrony przyrody, krajobrazu, w tym krajobrazu kulturowego i uzdrowisk** – ustalenia obowiązującego studium pozostają aktualne dla przedmiotowej zmiany. W rozdziale 5 Polityka przestrzenna gminy; 5.3. Polityka kształtowania i ochrony środowiska przyrodniczego; zasoby i zagrożenia geologiczne określono cytując: *Polityka przestrzenna w tym zakresie ukierunkowana będzie w głównej mierze na:*
 - *umożliwienie eksploatacji udokumentowanych złóż surowców mineralnych przy równoczesnej rekultywacji terenów poeksploatacyjnych;*
 - *umożliwienie prowadzenia badań geologicznych dla udokumentowania nowych złóż.*
4. **obszary i zasady ochrony dziedzictwa kulturowego i zabytków oraz dóbr kultury współczesnej** – nie dotyczy przedmiotu zmiany Studium;
5. **kierunki rozwoju systemów komunikacji i infrastruktury technicznej** - nie dotyczy przedmiotu zmiany Studium;
6. **obszary, na których rozmieszczone będą inwestycje celu publicznego o znaczeniu lokalnym** – nie dotyczy przedmiotu zmiany Studium;
7. **obszary, na których rozmieszczone będą inwestycje celu publicznego o znaczeniu ponadlokalnym, zgodnie z ustaleniami planu zagospodarowania przestrzennego województwa i ustaleniami programów, o których mowa w art. 48 ust. 1** - nie dotyczy przedmiotu zmiany Studium;
8. **obszary, dla których obowiązkowe jest sporządzenie miejscowego planu zagospodarowania przestrzennego na podstawie przepisów odrębnych, w tym obszary wymagające przeprowadzenia scaleń i podziału nieruchomości, a także obszary przestrzeni publicznej** – nie dotyczy przedmiotu zmiany Studium;
9. **obszary, dla których gmina zamierza sporządzić miejscowy plan zagospodarowania przestrzennego, w tym obszary wymagające zmiany przeznaczenia gruntów rolnych i leśnych na cele nierolnicze i nieleśne** – nie dotyczy przedmiotu zmiany Studium;

- 10. kierunki i zasady kształtowania rolniczej i leśnej przestrzeni produkcyjnej –**
nie dotyczy przedmiotu zmiany Studium;
- 11. obszary szczególnego zagrożenia powodzą oraz obszary osuwania się mas ziemnych –**
nie dotyczy przedmiotu zmiany Studium;
- 12. obiekty lub obszary, dla których wyznacza się w złożu kopaliny filar ochronny –**
nie dotyczy przedmiotu zmiany Studium;
- 13. obszary pomników zagłady i ich stref ochronnych oraz obowiązujące na nich ograniczenia prowadzenia działalności gospodarczej, zgodnie z przepisami ustawy z dnia 7 maja 1999 r. o ochronie terenów byłych hitlerowskich obozów zagłady (Dz.U. z 2015 r., poz. 2120) –** nie dotyczy przedmiotu zmiany Studium;
- 14. obszary wymagające przekształceń, rehabilitacji, rekultywacji lub remediacji –**
nie dotyczy przedmiotu zmiany Studium;
- 14. a obszary zdegradowane –** nie dotyczy przedmiotu zmiany Studium;
- 15. granice terenów zamkniętych i ich stref ochronnych –** nie dotyczy przedmiotu zmiany Studium;
- 16. obszary funkcjonalne o znaczeniu lokalnym, w zależności od uwarunkowań i potrzeb zagospodarowania występujących w gminie –** w zmianie Studium nie wyznaczono obszarów funkcjonalnych o znaczeniu lokalnym.

Wójt Gminy Dębowiec

UWARUNKOWANIA DO ZMIANY STUDIUM UWARUNKOWAŃ I KIERUNKÓW ZAGOSPODAROWANIA PRZESTRZENNEGO GMINY DĘBOWIEC



Załącznik Nr 3 do UCHWAŁY NR XXXVII/220/2017 RADY GMINY DĘBOWIEC z dnia 25 lipca 2017 r.

2017r

PRZEWODNICZĄCA
Rady Gminy
Teresa Pachana
Teresa Pachana

SPIS TREŚCI:

1. Dotychczasowe przeznaczenie, zagospodarowanie i uzbrojenie terenu.....	3
2. Stan ład przestrzennego i wymogi jego ochrony.....	4
3. Stan środowiska	4
4. Stan dziedzictwa kulturowego i zabytków oraz dóbr kultury współczesnej.....	11
5. Warunki i jakość życia mieszkańców w tym ochrony ich zdrowia.	11
6. Zagrożenia bezpieczeństwa ludzi i mienia	11
7. Potrzeby i możliwości rozwoju gminy	11
8. Stan prawny gruntów	11
9. Obiekty i tereny chronione na podstawie przepisów odrębnych.....	12
10. Obszary naturalnych zagrożeń geologicznych	12
11. Złoża kopalin i zasoby wód podziemnych.....	12
12. Tereny górnicze wyznaczone na podstawie przepisów odrębnych.....	15
13. Stan systemów komunikacji i infrastruktury technicznej (gospodarka wodno- ściekowa, energetyczna, gospodarka odpadami)	15
14. Zadania służące realizacji ponadlokalnych celów publicznych.....	15
15. Wymagania dotyczące ochrony przeciwpowodziowej.....	15

+ Załącznik mapowy

1. Dotychczasowe przeznaczenie, zagospodarowanie i uzbrojenie terenu

Administracyjnie teren objęty opracowaniem położony jest w województwie podkarpackim, w powiecie jasielskim, w przeważającej części na terenie gmin Dębowiec i w mniejszej części Gminy Osiek Jasielski (Rysunek 1).

Zlokalizowany jest w miejscowości Folusz i w niewielkiej części na terenie miejscowości Pielgrzymka. Zajmuje powierzchnię ok. 1 214 160 m².

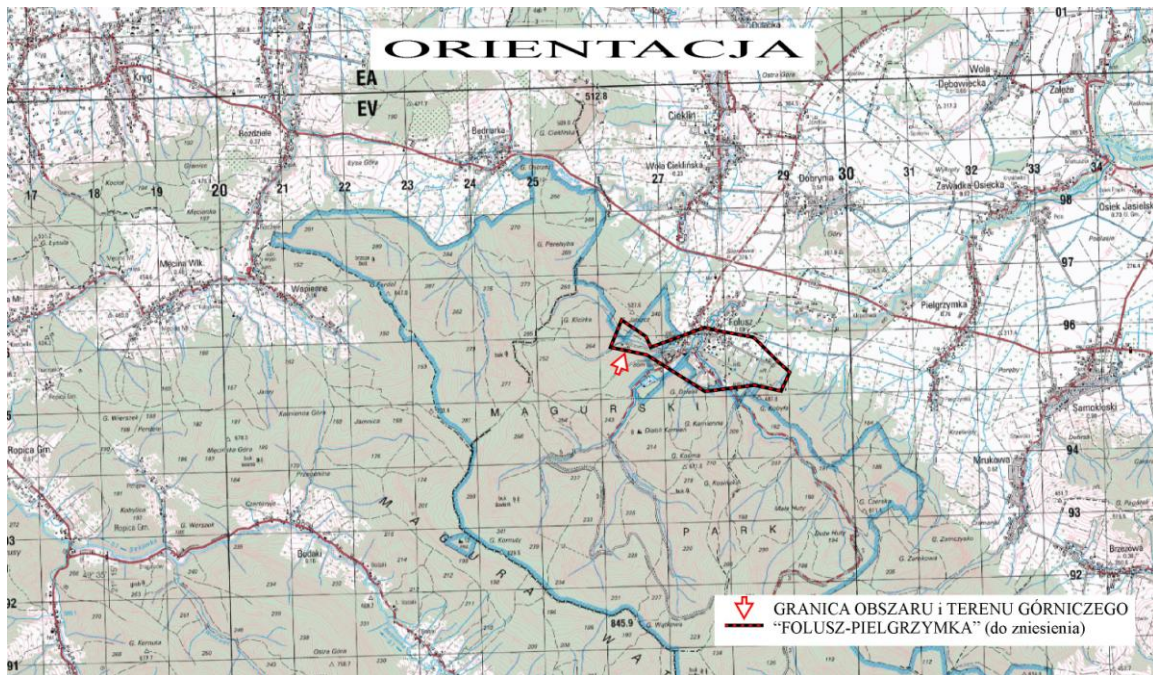
Teren objęty projektem zmiany studium obejmuje teren udokumentowanego złoża „Folusz-Pielgrzymka” i objęty jest obszarem górnictwem o nazwie „Folusz-Pielgrzymka”, utworzonym decyzją o zmianie koncesji nr 77/92 z dnia 10.12.1992 r. nr DGe/EZ/487-4723/99 z dnia 11.10.1999 r., wydanej przez Ministra Ochrony Środowiska, Zasobów Naturalnych i Leśnictwa. Obecnie PGNiG S.A. w Warszawie proceduje zmianę koncesji, która będzie zawierała zmianę granic terenu i obszaru górnictwa „Folusz-Pielgrzymka” celem skorygowania nieścisłości w powierzchni obszaru górnictwa po przeliczeniu współrzędnych punktów granicznych z układu 1965 na PL1992 oraz położenia konturów złoża w stosunku do granic obszaru górnictwa. Zaprojektowany został nowy obszar i teren górnictwa „Folusz-Pielgrzymka-1”. Eksploatacja złoża prowadzona jest od ok. 70 lat.

Na omawianym terenie występuje zabudowa mieszkalna, mieszkalno – zagrodowa, obiekty związane z wydobyciem kopaliny, tereny leśne, pola uprawne i nieużytki.

Zgodnie z regionalizacją fizycznogeograficzną opracowaną przez J. Kondrackiego (Geografia regionalna Polski, wydanie trzecie uzupełnione, 2009 r.) teren objęty analizą położony jest w:

- megaregionie: Karpaty, Podkarpacie i Nizina Panońska
- provincji: Karpaty Zachodnie z Podkarpaciem
- podprovincji: Zewnętrzne Karpaty Zachodnie
- makroregionie: Beskidy Środkowe
- mezoregionie: Beskidu Niskiego

Beskid Niski jest to pasmo górskie w Karpatach między przełęczami Łupkowską na wschodzie a Tylicką na zachodzie. Wschodnia granica Beskidu Niskiego jest zarazem granicą Karpat Wschodnich i Zachodnich. Beskid Niski graniczy od wschodu z Bieszczadami, od północnego wschodu z Pogórzem Bukowskim, od zachodu z Kotliną Sądecką, od południowego zachodu z Beskidem Sądeckim, a od północy z Pogórzem Środkowobeskidzkim. Na południu przechodzi w Pogórze Ondawskie. Beskid Niski zbudowany jest ze skał osadowych zwanych fliszem karpackim. Są to najczęściej naprzemiennie ułożone ławice zlepieńców, piaskowców i łupków ilastych. Beskid Niski leży na terenie dwóch państw: Polski i Słowacji. Najwyższy szczyt po stronie polskiej to Lackowa (997 m n.p.m.), a po słowackiej Busov (1002 m n.p.m.), który jako jedyny przekracza 1000 m n.p.m. Ważniejsze rzeki to Osławica, Wisłok, Jasiołka, Wisłoka, Ropa i Biała Dunajcowa, należą do zlewni Morza Bałtyckiego. Zbiorniki wodne w Klimkówce na Ropie, w Sieniawie na Wisłoku oraz niewielki w Krempej na Wisłoce. Ciekawostką są jeziora osuwiskowe, np. pod Maślaną Górą i pod Cergową.



Omawiany teren charakteryzuje się urozmaiconą rzeźbą terenu. Wysokości bezwzględne wynoszą od ok. 350 m n.p.m. do ok. 460,0 m n.p.m.

Charakterystycznym elementem rzeźby jest monoklinalny grzbiet Magury Wątkowskiej, opadający stromym progiem ku północy. Różnica wysokości pomiędzy tym grzbietem a centrum Folsza wynosi ponad 350 m.

2. Stan ładu przestrzennego i wymogi jego ochrony

Złoże Folsz - Pielgrzymka leży w najstarszym w Polsce rejonie wydobywania ropy naftowej. Tradycje związane z przemysłem naftowym są tu silnie akcentowane - w pobliżu istnieje skansen w Bóbrce stanowiący muzeum historii polskiego przemysłu naftowego. Funkcje produkcyjne kopalni Folsz są akceptowane przez okoliczną ludność i władze lokalne. Obiekty infrastruktury kopalni (szczególnie indywidualne żurawie pompowe, tzw. koniki) choć są rozmieszczone wśród pól i lasów to nie stanowią obcego akcentu w otaczającym krajobrazie.

3. Stan środowiska

• rolnicza i leśna przestrzeń produkcyjna

Omawiany obszar charakteryzuje się małym zróżnicowaniem pod względem rodzajów, gatunków i topologii gleb oraz ich przydatności rolniczej. Przeważają tu gleby dobrej jakości, przydatne do uprawy zbóż i pasz. Wschodnią część obszaru górniczego obejmują grunty orne będące własnością prywatną, natomiast zachodnią – tereny zalesione należące do lasów państwowych.

• wielkość i jakość zasobów wodnych

Analizowany obszar odwadniany jest poprzez potok Kłopotnica z jej licznymi dopływami (mniejsze potoki) stanowiący lewobrzeżny dopływ rzeki Wisłoki.

Lewobrzeżne dopływy Wisłoki, odwadniające tereny od grzbietów Magury Wątkowskiej są długie i bardzo zasobne w wodę.

Ujęcia powierzchniowe występujące na terenie Gmina Dębowiec:

- ujęcie wody w miejscowości Wola Cieklińska, na potoku Bednarka. Z ujęcia tego korzystają mieszkańcy miejscowości: wola Cieklińska, Cieklin, Duląbka i Dobrynia,
- ujęcie wody w Folszu, na potoku Folszanka. Zaopatruje w wodę miejscowość Folsz.

Według dostępnych danych w granicach nowo projektowanego terenu i obszaru górniczego Folsz-Pielgrzymka znajduje się powierzchniowe ujęcie wody dla Domu Pomocy Społecznej w Folszu. Ujęcie to nie posiada wyznaczonej strefy ochronnej wód.

Dla obszaru miejscowości Folsz nie zostały sporządzone mapy zagrożenia powodziowego zgodnie z ustawą Prawo Wodne (t.j. Dz.u. z 2015 r. poz 469 ze zm.). Na podstawie Planu Gospodarowania Wodami na obszarze dorzecza Wisły (PGWDW) przyjętego rozporządzeniem Rady Ministrów z dnia 18 października 2016 r. w sprawie Planu gospodarowania wodami na obszarze dorzecza Wisły (Dz. U. z 2016 r., poz. 1911) teren objęty projektem zmiany studium położony jest na obszarze Jednolitej Części Wód Powierzchniowych (JCWP) Kłopotnica (JCWP PL RW200012218189).

Zapisy przedstawione w PGWDW dotyczące przedmiotowej JCWP są następujące:

Tabela - Wykaz JCWP rzecznych na obszarze dorzecza Wisły (według PGWDW) –

Lp.	Kod JCWP	Nazwa JCWP	Typologia JCW
611	PLRW200012218189	Kłopotnica	12 potok fliszowy

Tabela - Uzasadnienie dla wyznaczania SZCW i SCW na obszarze dorzecza Wisły (według PGWDW).

Kod JCWP	Status wstępny JCW	Status JCW ostateczny	Zmiany hydromorfologiczne uzasadniające wyznaczenie
PLRW200012218189	naturalna	naturalna	nie dotyczy

Tabela - Ocena ryzyka nieosiągnięcia celów środowiskowych dla JCWP rzecznych na obszarze dorzecza Wisły (według PGWDW).

Lp.	Kod JCWP	Czy JCW jest monitorowana?	Status JCW	Aktualny stan lub potencjał JCW	Ocena ryzyka nieosiągnięcia celów środowiskowych
236	PLRW20001522379	monitorowana	naturalna	dobry	niezagrożona

Zbiorniki wód podziemnych występują w utworach czwartorzędowych oraz w utworach fliszu karpackiego.

Wody w utworach czwartorzędowych występujące w dolinie tworzą jeden płytki do ok. 2,0 m p.p.t. poziom w osadach akumulacji rzecznej, głównie w żwirach i piaskach.

Poziom wodonośny zasilany jest głównie opadami atmosferycznymi na drodze bezpośredniej infiltracji, a w mniejszym stopniu również wodami spływającymi ze zboczy, oraz dopływem z wyżej morfologicznie zalegających, zawodnionych utworów fliszowych.

Zawodnione utwory akumulacji rzecznej zalegają bezpośrednio na podłożu fliszowym, dzięki czemu utrzymuje się kontakt tego poziomu z wodonośnym poziomem fliszowym. Lustro wody poziomu czwartorzędowego wykazuje również kontakt hydrauliczny z wodami powierzchniowymi w ciekach. Rzeki przeważnie spełniają rolę drenującą.

Zawodnienie utworów pokryw zboczowych jest niewielkie z uwagi na ich wykształcenie litologiczne, nieciągłość i małą miąższość. Zawodnione są zwykle dolne partie pokryw zboczowych zawierające domieszki rumoszu skalnego. Miąższość ich wynosi przeważnie od ok. 1,0 m do ok. 2,0 m.

Duża przepuszczalność utworów zboczowych, a zwłaszcza glin lessowych umożliwia szybką infiltrację wód opadowych. Z wód podziemnych w utworach zboczowych korzystają liczne wiejskie studnie kopane. Zbiornik ten charakteryzuje się dużymi wahaniami poziomu temperatury oraz małą i zmienną wydajnością studni uzależnioną od opadów atmosferycznych.

Potencjalna wydajność typowego otworu studziennego wynosi 0-5 m³/h. Ponadto w dolinie Wisłoki występują wody porowe w utworach czwartorzędu (żwiry, piaski, piaski mułkowate).

W utworach trzeciorzędowych - oligocen, wody podziemne występują na głębokościach: od około 10,0 m p.p.t. - Osiek Jasielski, 30,0 m p.p.t. - Cieklin, do 50,0 m p.p.t. - Dębowiec. Maksymalna wydajność otworów studziennych jest bardzo zróżnicowana: od 0,55 m³/h do 8 m³/h. Wykorzystanie tych wód dla zaopatrzenia ludności w wodę spowodowało powstanie wokół ujęć lejów depresyjnych, których wielkość waha się od ok. 2,0 do ok. 40,0 metrów.

Analizowany obszar położony jest w obrębie granic Głównego Zbiornika Wód Podziemnych „Dolina rzeki Wisłoka” Nr 433. Zbiornik ten zaliczony został do głównych zbiorników wód podziemnych i wymaga szczególnej ochrony jako ten, który w przyszłości będzie potencjalnym źródłem zaopatrzenia w wodę pitną wysokiej jakości w przypadku awarii ujęć powierzchniowych a także do zaspokajania potrzeb pojedynczych gospodarstw w zabudowie rozproszonej. Jest to zbiornik wód czwartorzędowych, o niewielkiej wydajności; głębokość ujęć nie przekracza 10,0 m. Główny Zbiornik Wód Podziemnych „Dolina rzeki Wisłoka” Nr 433 położony jest w obrębie osadów aluwialnych rzeki Wisłoki na obszarze dorzecza Wisły. W południowej części wyklinowuje się on w Kotlinie Osieckiej w dorzeczu Kłopotnicy. Powierzchnia Głównego Zbiornika Wód Podziemnych „Dolina rzeki Wisłoka” Nr 433 wynosi 200 km². Piętro wodonośne stanowią utwory czwartorzędowe. Zasoby szacunkowe Głównego Zbiornika Wód Podziemnych „Dolina rzeki Wisłoka” Nr 433 wynoszą 26 tys. m³/dobę. Stopień odporności jest niski, a średnia głębokość ujęć dochodzi do 8,0 m.

Ujęcia wód podziemnych na terenie Gminy Dębowiec służące do zaopatrywania ludności w wodę:

- ujęcie na terenie Dębowca, składające się z 5 studni, z których 3 znajdują się w eksploatacji. Z ujęcia korzystają mieszkańcy miejscowości Dębowiec,
- ujęcie w Dobryni, stanowi 5 studni kopanych. Ujęcie zaopatruje w wodę miejscowość Dobrynię.

Na podstawie Planu Gospodarowania Wodami na obszarze dorzecza Wisły (PGWDW) przyjętego rozporządzeniem Rady Ministrów z dnia 18 października 2016 r. w sprawie Planu gospodarowania wodami na obszarze dorzecza Wisły (Dz. U. z 2016 r., poz. 1911) teren objęty projektem zmiany studium położony jest na obszarze Jednolitej Części Wód Podziemnych (JCWPd) PLGW2000151. Zapisy przedstawione w PGWDW dotyczące przedmiotowej JCWPd są następujące:

Tabela - Wykaz JCWPd (według PGWDW)

Lp.	Kod JCWPd
region wodny Górnej Wisły	
40	PLGW2000151

Tabela - Ocena ryzyka nieosiągnięcia celów środowiskowych dla JCWPd na obszarze dorzecza Wisły (według PGWDW).

Lp.	Kod JCWPd	Czy JCWPd jest monitorowana ?	Stan ilościowy	Stan chemiczny	Ocena ryzyka nieosiągnięcia celów środowiskowych
region wodny Górnej Wisły					
40	PLGW2000151	monitorowana	dobry	dobry	niezagrożona

Tabela - Wykaz JCWPd przeznaczonych do poboru wody na potrzebę zaopatrzenia ludności w wodę przeznaczoną do spożycia na obszarze dorzecza Wisły (według PGWDW).

Regionalny Zarząd Gospodarki Wodnej	Region wodny	Zlewnia bilansowa	Kod JCWPd	JCWPd dostarczająca powyżej 100m ³ wody na dobę (tak lub nie)	średnio
Kraków	Górna Wisła	Wisłoka	GW2000151	tak	

Tabela - Cele środowiskowe dla JCWPd na obszarze dorzecza Wisły (według PGWDW)

Lp.	Kod JCWPd	Dorzecze	Regionalny Zarząd Gospodarki Wodnej	Cel środowiskowy - stan chemiczny	Cel środowiskowy – stan ilościowy
78	GW2000151	Wisła	w Krakowie	dobry stan chemiczny	dobry stan ilościowy

- **wymogi ochrony środowiska, przyrody i krajobrazu kulturowego**

Omawiany teren położony jest na obszarach prawnie chronionych.

Znajduje się w granicach Magurskiego Parku Narodowego oraz jego naturalnej otuliny. Położony jest także w obszarze specjalnej ochrony Natura 2000 – Beskid Niski PLB180002 oraz Ostoja Magurska PLH180001.

Magurski Park Narodowy powołano na podstawie Rozporządzenia Rady Ministrów z dnia 24 listopada 1994 roku, rozpoczął swą działalność 1 stycznia 1995 roku. Pod względem administracyjnym położony jest w obrębie 7 gmin, 3 powiatów i 2 województw:

- Województwo małopolskie: gmina Lipinki i gmina Sękowa - powiat gorlicki,
- Województwo podkarpackie: Gmina Dębowiec, Krempna, Nowy Żmigród, Osiek Jasielski - powiat jasielski oraz gmina Dukla - powiat krośnieński.

Magurski Park Narodowy w 90 % leży w województwie podkarpackim, jedynie północno-zachodni fragment terenu Parku należy do województwa małopolskiego. W dużej mierze obszar Magurskiego Parku Narodowego to tereny lesiste (ok. 96 %), co daje mu pierwsze miejsce jako najbardziej zalesiony park narodowy w Polsce. Najczęściej występującym gatunkiem jest buczyna karpacka, także nielicznie buczyna kwaśna, pozostałe to jawor, jodła, grąd, olsza szara, czy sztucznie nasadzona sosna. Oprócz lasów, na obszarze parku znajdują się także tereny nie zalesione (pastwiska i łąki), które są pozostałością po opuszczonych w ramach akcji „Wisła” polach uprawnych łemkowskich wsi, np. Ciechania, Żydowskie, Rozstajne, czy Świerzowa Ruska.

Występują tu 3 rodzaje ochrony: - ścisła, którą reprezentują tzw. obszary ochrony ścisłej: „Magura Wątkowska” ze zlewnią potoku Kłopotnica nad Foluszem, „Kamień” ze wschodnimi stokami tego szczytu oraz „Zimna Woda” na stokach Jaworzyny, Pakuszowej, Czerteża i Żydowskiej Góry, co daje ok. 13% jego powierzchni. Pozostałe dwie, to ochrona częściowa i krajobrazowa. Ważnym elementem przyrody i krajobrazu parku jest główna rzeka Wisłoka, prawy dopływ Wisły. Wypływa spod głównego grzbietu Karpat na stokach Dębiego Wierchu - 664 m (uznane za źródło) oraz Beskidu (689 m)

Roślinność Magurskiego Parku Narodowego cechuje przejściowy charakter pomiędzy Karpatami Zachodnimi a Wschodnimi. Występują tu dwa piętra roślinne: piętro pogórza (do ok. 530 m n.p.m.) oraz piętro regla dolnego występujące po szczyty, z których najwyższym jest Wątkowa (846 m n.p.m.) leżąca na jego granicy w paśmie Magury Wątkowskiej. W Magurskim Parku Narodowym występuje ponad 700 gatunków roślin naczyniowych, z których ponad 60 jest objęte ochroną ścisłą, w tym najwięcej storczykowatych i goryczkowatych. Wiele wśród nich jest gatunków typowo górskich, a wśród nich 2 są pochodzenia subalpejskiego (Omieg górski i Modrzyk górski). Oprócz roślinności, bogaty jest także świat fauny, który reprezentowany jest przez wszystkie duże drapieżniki występujące w Polsce: wilk, niedźwiedź, czy ryś. Równie imponująco przedstawia się bogactwo awifauny (ok. 150 gatunków) m.in. z orłem przednim, myszołowem, puszczykiem uralskim, bocianem czarnym, czy orlikiem krzykliwym na czele, który jest symbolem Magurskiego Parku Narodowego. Gady reprezentowane są przez 6 gatunków, w tym żmija zygzakowata, która występuje tu w różnych kolorach, zaskroniec, padalec oraz jaszczurki. Natomiast płazy reprezentuje 10 gatunków, w tym traszki, salamandra plamista, czy płazy bezogonowe. Najbardziej licznie reprezentowane są w parku owady, których jest tu ponad 350 gatunków, w tym wiele gatunków chrząszczy, m.in. nadobnica alpejska, umieszczona w Polskiej Czerwonej Księdze Zwierząt, jako gatunek ginący.

Analizowany teren częściowo obejmuje obszar specjalnej ochrony ptaków obszar Natura 2000 PLB180002 Beskid Niski. Obszar ten wyznaczony został Rozporządzeniem Ministra Środowiska, zajmuje powierzchnię 151 966,6 ha.

Beskid Niski rozciąga się na długości 100 km od doliny Osławy i Osławicy na wschodzie po dolinę Kamienicy i Kotlinę Sądecką na zachodzie. W Beskidzie Niskim mają źródła liczne rzeki (Biała, Ropa, Wisłoka, Wisłok i Jasiołka). Na Ropie utworzono zbiornik zaporowy Klimkówka zmieniający radykalnie środowisko doliny tej rzeki. Roślinność ma charakter przejściowy między Beskidami Wschodnimi i Zachodnimi. Ostoje porastają lasy cechujące się wysokim stopniem naturalności. Przeważają grądy z brzozą lub olszą, olszyna karpacka, olszyna bagienna, łągi oraz bory jodłowe i jodłowo-świerkowe. Regiel dolny to wyższe partie wzniesień, gdzie znajduje się żyzna buczyna karpacka oraz bory jodłowe i jodłowo-świerkowe. W dolinach rzek i potoków utrzymuje się olszyna górską i zbiorowiska łąkowe oraz torfowiskowe. We florze występują gatunki endemiczne i reliktowe. Na obszarze ostoi stwierdzono występowanie co najmniej 37 gatunków ptaków wymienionych w Załączniku I Dyrektywy Ptasiej. 18 gatunków ptaków zostało wymienionych w Polskiej czerwonej księdze zwierząt jako ptaki zagrożone. Beskid Niski charakteryzuje się największą w Polsce liczebnością orlika krzykliwego i puszczyka uralskiego. Jest to jedna z najważniejszych w Polsce ostoi orła przedniego, bociana czarnego, dzięcioła zielonosiwego, białogrzbiatego, białoszyjnego i trójpalczastego oraz muchołówki małej. Stwierdzono tu też znaczną liczebność derkacza. Do powyższego wykazu dodać należy rzadkie gatunki bezkręgowców: z motyli niepylak mnemożyna i paż żeglarz, z chrząszczy jelonek rogacz i nadobnica alpejska. Zagrożenie stanowi wyrąb drzewostanów, polowania, kłusownictwo, zalesienia terenów otwartych oraz zanieczyszczenia powietrza poza terenem ostoi powodujące zamieranie drzewostanów.

Położony również jest w granicach specjalnego obszaru ochrony siedlisk Natura 2000 PLH180001 Ostoja Magurska. Administracyjnie obszar ten obejmuje teren województwa małopolskiego - powiat gorlicki, gminy: Lipinki, Sękowa oraz województwa podkarpackiego - powiaty: jasielski, gminy: Dębowiec, Krempna, Nowy Żmigród, Osiek Jasielski; powiat krośnieński, gmina Dukla.

Celem ochrony w tym obszarze jest utrzymanie różnorodności biologicznej na dotychczasowym poziomie, a więc występujących tu siedlisk przyrodniczych (czyli ich powierzchni oraz struktury i funkcji) i gatunków (czyli wielkości ich populacji oraz powierzchni i jakości ich siedlisk). Jest on zbieżny z celami ochrony ustalonymi dla parku narodowego. Obszar Natura 2000 obejmuje Magurski Park Narodowy wraz z sąsiadującym terenem ważnym dla ochrony nietoperzy: rezerwat Kornuty oraz pasem łąk wilgotnych przy północnej granicy Parku. W paśmie górskim Beskidu Niskiego wyróżnia się tylko dwa piętra roślinne - pogórza i regla dolnego. Ostoję pokrywają głównie zbiorowiska leśne, tworząc duży kompleks, rozdzielony w części zachodniej doliną rzeki Wisłoki, natomiast w części wschodniej, doliną potoku Wilsznia. Enklawy zbiorowisk nieleśnych zajmują niewielkie powierzchnie. Ponieważ przez teren Beskidu Niskiego przebiegają granice zasięgów występowania wielu gatunków roślin naczyniowych, jego roślinność ma charakter przejściowy pomiędzy Karpatami Wschodnimi a Zachodnimi.

Obszar Natura 2000 Ostoja Magurska jest ważną ostoją fauny puszczańskiej z dużymi drapieżnikami: niedźwiedziem, wilkiem i rysiem. Rezerwat Kornuty i Kościół w Bednarce to najważniejsze w tym rejonie miejsca występowania kolonii nietoperzy (w tym gatunków z

załącznika II Dyrektywy Siedliskowej: podkowca małego oraznocków: Bechsteina, orzęsionego i dużego).

Jest to także obszar ważny dla ochrony płazów (traszka karpacka, grzebieniasta i kumak górski) oraz bezkręgowców, zwłaszcza chrząszczy leśnych, takich jak: nadobnica alpejska, pachnica dębowa, zagłębek bruzdkowaty.

Ostoja Magurska to obszar o bogatej florze; stwierdzono tu 759 gatunków roślin naczyniowych (w tym szeregu chronionych prawnie i zagrożonych), 161 gatunków mchów z bogatą populacją dyrektywowego gatunku - widłozęba zielonego, 51 wątrobowców, 51 śluzowców oraz 463 grzyby wielkoowocnikowe.

W sumie, w obszarze odnotowano obecność aż 16 gatunków z Załącznika II Dyrektywy Rady 92/43/EWG. Na obszarze występują biocenozy o naturalnym składzie gatunkowym, wysokiej stabilności i odporności na czynniki antropogenne. Szczególnie cenne są typowo wykształcone i dobrze zachowane żyzne i kwaśne buczyny oraz jaworzyny. Łącznie zidentyfikowano tu 14 rodzajów siedlisk z Załącznika I Dyrektywy Rady 92/43/EWG.

Pozostałe obszary chronione położone najbliżej terenu opracowania to:

- Natura 2000 Wisłoka z dopływami PLH180052 - ok. 0,30 km,
- Natura 2000 Bednarka PLH 120033 - ok. 2,20 km,
- Południowomałopolski Obszar Chronionego Krajobrazu - ok. 2,80 km,
- Rezerwat Kornuty - ok. 3,80 km.

Na podstawie informacji przedstawionej w KIP w bezpośrednim sąsiedztwie otworów nie ma zagrożeń dla roślin i zwierząt. Zwierzęta są już przyzwyczajone do istniejących obiektów, które są trwałym elementem lokalnego środowiska. Sposób prowadzenia eksploatacji złoża nie stanowi zagrożenia dla świata roślinnego i zwierzęcego a także ludzi.

Na terenie objętym opracowaniem nie ma pomników przyrody oraz stanowisk archeologicznych.

Teren objęty projektem zmiany studium położony jest w obszarze Głównego Zbiornika Wód Podziemnych „Dolina rzeki Wisłoka” Nr 433.

Na omawianym terenie występuje udokumentowane złożo ropy naftowej i gazu ziemnego „Folusz – Pielgrzymka”, którego kontury zostały zmienione w związku z czym istnieje konieczność zmiany obowiązującego studium uwarunkowań i kierunków zagospodarowania przestrzennego Gminy Dębowiec na podstawie obowiązujących przepisów.

Przeznaczenie analizowanego terenu pod wykreślenie starych i wkreślenie nowych konturów udokumentowanego złoża ropy naftowej i gazu ziemnego „Folusz-Pielgrzymka-1” nie spowoduje znaczących ponadstandardowych oddziaływań na środowisko, a w szczególności na: różnorodność biologiczną, ludzi, zwierzęta, rośliny, wodę, powietrze, krajobraz, klimat, zasoby naturalne, dobra materialne.

Istotna ingerencja realizacji ustaleń projektu zmiany studium w środowisko ograniczy się do terenów objętych projektem i z uwagi na istniejącą już eksploatację nie będzie miała wpływu na środowisko niż obecnie prowadzona eksploatacja.

4. Stan dziedzictwa kulturowego i zabytków oraz dóbr kultury współczesnej.

Nie dotyczy przedmiotu zmiany.

5. Warunki i jakość życia mieszkańców w tym ochrony ich zdrowia.

Nie dotyczy przedmiotu zmiany.

6. Zagrożenia bezpieczeństwa ludzi i mienia

Na podstawie informacji przedstawionej w Karcie informacyjnej przedsięwzięcia polegającego na wydobywaniu ropy naftowej i towarzyszącego gazu ziemnego ze złoża Folusz-Pielgrzymka (PGNiG S.A. w Warszawie, Oddział Geologii i Eksploatacji, Sanok, 2016 r.) w bezpośrednim sąsiedztwie otworów nie ma zagrożeń dla roślin i zwierząt. Zwierzęta są już przyzwyczajone do istniejących obiektów, które są trwałym elementem lokalnego środowiska. Sposób prowadzenia eksploatacji złoża nie stanowi zagrożenia dla świata roślinnego i zwierzęcego a także ludzi.

Obowiązuje zachowania strefy ochronnej wolnej od zabudowy dla następujących zakładowych (PGNiG) odwiertów i obiektów:

- odwiert FoIusz-52 strefa ochronne wynosi $R= 35,0$ m,
- odwiert Fofusz-53 strefa ochronne wynosi $R= 35,0$ m,
- strefy ochronne od pozostałych odwiertów czynnych wynoszą $R= 50,0$ m,
- strefy ochronne od odwiertów zlikwidowanych wynoszą $R= 5,0$ m,
- zbiornik buforowy gazu ziemnego o poj. $V=45$ m³ - strefa ochronna wynosi $R=35,0$ m,
- pozostałe zbiorniki na gaz ziemny, ropę naftową, tłocznie ropy naftowej i łapaczki - strefa ochronna o promieniu $R = 50,0$ metrów,
- ropociągi strefa ochronna wynosi $L= 2,0$ metry w każdą stronę od osi rurociągu.

7. Potrzeby i możliwości rozwoju gminy

W Gminie Dębowiec występują potrzeby w zakresie zwiększania miejsc pracy, poprawy warunków i jakości życia, poprawy warunków komunikacji i budowy dodatkowych elementów infrastruktury technicznej.

Analizując uwarunkowania wynikające z potrzeb i możliwości rozwoju gminy, w kontekście analiz: ekonomicznej, środowiskowej i społecznej odnoszących się do przedmiotu niniejszej zmiany studium sformułowano następujące wnioski:

- w sferze ekonomicznej kontynuacja eksploatacji złoża ropy naftowej i towarzyszącego gazu ziemnego ze złoża „Folusz-Pielgrzymka” przyniesie pozytywne skutki dla budżetu gminy, związane z wpływami do kasy gminy podatków od nieruchomości objętych działalnością gospodarczą oraz opłatami eksploatacyjnymi ustalonymi na podstawie wielkości wydobytej kopaliny i przepisów odrębnych;
- w sferze środowiskowej przedmiot zmiany studium będzie zgodny z uwarunkowaniami przyrodniczymi analizowanego obszaru - ukształtowaniem terenu, geologią, warunkami gruntowo-wodnymi. Omawiany teren znajduje się w granicach Magurskiego Parku Narodowego oraz jego naturalnej otuliny. Teren i obszar górniczy położony jest także w obszarze specjalnej ochrony Natura 2000 – Beskid Niski PLB180002 oraz Ostoja

Magurska PLH180001. Ustalenia projektu zmiany studium nie naruszają terenów: parków narodowych, rezerwatów przyrody, parków krajobrazowych ani obszarów Europejskiej Sieci Ekologicznej Natura 2000. W obszarze objętym analizą nie występują stanowiska archeologiczne oraz obiekty objęte ochroną konserwatorską. Istotnym zadaniem z zakresu ochrony środowiska na omawianym terenie jest ochrona środowiska gruntowo-wodnego poprzez zachowanie wymogów dotyczących gospodarki wodnej, składowania i unieszkodliwiania odpadów oraz eksploatacja złoża zgodnie z przepisami mając na uwadze jego racjonalne gospodarowanie zasobami przyrody.

Należy zauważyć, że projektowane ustalenia zmiany studium wynikają z zapisów cyt. ustawy Prawo geologiczne i górnicze, na podstawie której istnieje obowiązek ujawniania przez gminy w studiach uwarunkowań i kierunków zagospodarowania przestrzennego gmin obszarów udokumentowanych złóż węglowodorów, w terminie 6 miesięcy od dnia zatwierdzenia dokumentacji geologiczno-inwestycyjnej złoża węglowodorów przez właściwy organ administracji geologicznej.

- w sferze społecznej eksploatacja złoża daje możliwości stworzenia nowych miejsc pracy, a poprzez wzrost dochodów przyczyni się do poprawy warunków i jakości życia mieszkańców.

W zmianie studium odstąpiono od formułowania uwarunkowań wynikających z potrzeb i możliwości rozwoju gminy uwzględniających prognozy demograficzne, możliwości finansowania przez gminę wykonania sieci komunikacyjnej i infrastruktury technicznej, a także infrastruktury społecznej, służących realizacji zadań własnych gminy oraz bilans terenów przeznaczonych pod zabudowę, ponieważ zmiana ta nie niesie za sobą sytuowania nowej zabudowy i nie pociąga za sobą konieczności budowy nowej sieci komunikacyjnej i infrastruktury technicznej, a także infrastruktury społecznej, służących realizacji zadań własnych gminy.

8. Stan prawny gruntów

Granica projektowanego obszaru i terenu górniczego oraz kontury złoża przebiegają po gruntach prywatnych.

9. Obiekty i tereny chronione na podstawie przepisów odrębnych

Nie występują.

10. Obszary naturalnych zagrożeń geologicznych

Nie występują.

11. Złoża kopalin i zasoby wód podziemnych

Lokalizację projektowanego obszaru i terenu górniczego „Folusz-Pielgrzymka-1” oraz kontury złoża „Folusz-Pielgrzymka” przedstawiono na załączniku mapowym - złoża ropy naftowej i gazu ziemnego „Folusz-Pielgrzymka”.

Złoże występuje w 4 poziomach piaskowców cergowskich, w obrębie antykliny Folusza - Mrukowej jednostki dukielsko-michowskiej. Eksploatacja złoża prowadzona jest z horyzontów z głębokości od ok. 80 m do ok. 1000 m.

Obecnie złożo eksploatuje w systemie energetycznym przejściowym, w części horyzontów i otworów systemem grawitacyjnym, a w części w warunkach gazu

rozpuszczonego w ropie, przez pompowanie płynu z odwiertów. Gaz ziemny występuje tylko w 20 z 51 odwiertów, a w 9 odwiertach występuje woda złożowa.

Złoże udostępnione jest aktualnie 51 odwiertami, w tym 1 służy do zatłaczania wód złożowych do złoża w ramach wtórnej metody eksploatacji tj. zawadniania (nawadniania) złoża. Technologia eksploatacji złoża opiera się na warunkach dopływu płynu złożowego (ropy naftowej i wody złożowej) do strefy przyodwiertowej odwiertu i wydobywaniu go przez pompowanie do zbiorników manipulacyjno-roboczych.

Technologia eksploatacji złoża Folsz – Pielgrzymka administrowanego przez kopalnię Folsz polega na wydobywaniu płynu złożowego z odwiertów przy pomocy pomp wglębnych.

Płyn złożowy z odwiertów pompowany jest do zbiorników roboczo-manipulacyjnych znajdujących się na poszczególnych polach złoża Folsz – Pielgrzymka oraz do zbiornika przewoźnego z odwiertu Wola Cieklińska-7.

Gaz ziemny towarzyszący ropie naftowej przemieszcza się pod własnym ciśnieniem i ściągany jest sprężarkami.

Na złożu Folsz – Pielgrzymka eksploatację odwiertów prowadzi się wykorzystując pompy wglębne zapuszczone do odwiertów i napędzane indywidualnymi żurawiami pompowymi oraz pompowane grupowo za pomocą urządzeń kieratowych. Na w/w złożu stosuje się grupowy system zbioru ropy naftowej do zbiorników manipulacyjnych tworzących tzw. baterie zbiorników i zbiorników pojedynczych.

Odwierty Pielgrzymka-87, 88, 126, 127, 128 i 142 połączone są rurociągami stalowymi do rurociągu zbiorczego stalowego i tym rurociągiem, płyn złożowy spływa do baterii zbiorników rej. Pielgrzymka - Kierat Nr 3. Bateria ta składa się z 2 szt. zbiorników stalowych o pojemności $V - 6 \text{ m}^3$ każdy. Z w/w baterii płyn złożowy przetłaczany jest za pomocą pompy tłokowej, rurociągiem stalowym, do zbiornika ropy surowej o pojemności $V - 48 \text{ m}^3$ znajdującego się na OT (ośrodek technologiczny) „Park Ropny”, gdzie następuje wstępne oczyszczanie i opomiarowanie ropy naftowej. Z w/w zbiornika ropa naftowa za pomocą pompy wirowej lub pompy tłokowej przetłaczana jest rurociągiem stalowym do zbiornika magazynowego o pojemności $V - 320 \text{ m}^3$, zlokalizowanego również na OT „Park Ropny”, gdzie jest przygotowywana do ekspedycji.

Odwierty Folsz-80, 79, 74, 73, 25, 27, 33, 72, Folsz Kam-1, Folsz-29, 70, 60, 71, Folsz Kam-2, Folsz-57, 58, 82, 85, 34, Folsz Kam-4, Folsz-50 i 35 połączone są rurociągami stalowymi, do rurociągu zbiorczego stalowego i tym rurociągiem, płyn złożowy spływa do baterii zbiorników rej. Folsz - Kierat Nr 3. Bateria ta składa się z 4 zbiorników o pojemności 6 m^3 każdy. Płyn złożowy pompowany jest do 3 czynnych zbiorników. Z w/w baterii płyn złożowy przetłaczany jest za pomocą pompy tłokowej rurociągiem stalowym, do zbiornika ropy surowej o pojemności $V - 48 \text{ m}^3$ znajdującego się na OT „Park Ropny”, gdzie następuje wstępne oczyszczenie ropy i opomiarowanie. Z w/w zbiornika, wstępnie oczyszczona ropa naftowa za pomocą pompy wirowej lub pompy tłokowej przetłaczana jest rurociągiem stalowym do zbiornika magazynowego o pojemności 320 m^3 , gdzie jest przygotowywana do ekspedycji.

Odwierty Folsz-13, 20, 62, 202, 203, 205 i 206 połączone są rurociągami stalowymi (do kolektora głównego) i tym rurociągiem, płyn złożowy spływa do baterii zbiorników rej. Folsz - Kierat Nr 4. Bateria ta składa się z 2 sztuk zbiorników o pojemności 6 m³ każdy. Z w/w baterii płyn złożowy przetłaczany jest za pomocą pompy tłokowej, rurociągiem stalowym do zbiornika ropy surowej o pojemności V - 48 m³ zlokalizowanego na OT „Park Ropny”, gdzie następuje wstępne oczyszczenie ropy i opomiarowanie. Z powyższego zbiornika, wstępnie oczyszczona ropa naftowa, za pomocą pompy wirowej lub pompy tłokowej przetłaczana jest rurociągiem stalowym do zbiornika magazynowego o pojemności 320 m³, gdzie jest przygotowywana do ekspedycji.

Odwierty Folsz-7, 11, 17, 18, 22, 24, 28, 36, 51, 52, 53 i 54 połączone są rurociągami stalowymi i tym rurociągiem płyn złożowy spływa do zbiornika V 10 m³ znajdującego się na OT „Park Ropny”. Płyn złożowy z w/w zbiornika przetłaczany jest za pomocą pompy rurociągiem stalowym, do zbiornika o pojemności V - 48 m³ znajdującego się na w/w OT „Park Ropny”, gdzie następuje wstępne oczyszczenie i opomiarowanie ropy. Z powyższego zbiornika, wstępnie oczyszczona ropa naftowa za pomocą pompy wirowej lub pompy tłokowej, przetłaczana jest rurociągiem stalowym do zbiornika magazynowego o pojemności 320 m³, gdzie jest przygotowywana do ekspedycji.

Znikome ilości gazu ziemnego towarzyszącego ropie naftowej z odwiertów rejonu Folsz – Pielgrzymka, ściągane są kolektorem ssącym za pomocą zespołu sprężarkowego S1P-135 przy podciśnieniu około 80 – 120 mm Hg, a w razie awarii w/w zespołu, sprężarką 3L25. Gaz po układzie sprężarek kierowany jest do rozdzielni gazowej OT Park Ropny, gdzie następuje wymieszanie go z gazem nawonionym środkiem THT z kolektora zbiorczego odwiertów Wola Cieklińska-7, 10, 11.

Po wymieszaniu gaz skierowany jest na zbiornik buforowy gazu V 45 m³. Stąd poprzez układ zaworów i reduktor, skierowany jest pod wymaganym ciśnieniem do obiektów technologicznych i administracyjnych Kopalni Folsz.

Odwierty Wola Cieklińska-10 i 11 połączone są rurociągami stalowym do zbiorników manipulacyjnych o pojemności V - 25 i V - 50 m³, zlokalizowanych na OT „Wola Cieklińska”. Płyn złożowy z odwiertu W-C-10 pompowany jest do zbiornika V - 50m³, natomiast z odwiertu W-C-11 do zbiornika V - 25m³. Po opomiarowaniu, płyn złożowy wywożony jest okresowo beczką do zbiornika V - 10 m³ na OT „Park Ropny”. Płyn złożowy z odwiertu Wola Cieklińska-7 pompowany jest do beczki i przewożony do zbiorników na OT „Park Ropny”. Gaz ziemny z w/w odwiertów, kierowany jest do kolektora zbiorczego, skąd przesyłany jest do kotłowni przy odwiercie WC-10, oraz do kolektora doprowadzającego do rozdzielni gazu w rejonie centralnym kopalni Folsz. Po wejściu do w/w rozdzielni, przed skierowaniem go do zbiornika buforowego V - 45 m³, jest opomiarowany.

Podgrzewanie ropy naftowej odbywa się na Ośrodkach Technologicznych „Wola Cieklińska” i „Park Ropny”.

Na Ośrodku Technologicznym „Wola Cieklińska” ropa naftowa wraz z wodą złożową gromadzona jest w zbiornikach manipulacyjnych o pojemności V - 25 i 50 m³, gdzie następuje wstępne podgrzanie. Powyższe zbiorniki wyposażone są w węzownice, przez które przepływa gorąca woda i podgrzewa zgromadzone w nich płyn złożowy.

Na Ośrodku Technologicznym „Park Ropny” ropa naftowa wraz z wodą złożową gromadzona jest w zbiorniku roboczym V - 48 m³ i magazynowym V - 320 m³, gdzie wskutek grawitacji, następuje rozdzielanie wody złożowej od ropy naftowej. W celu łatwiejszego oddzielenia wody złożowej od ropy oraz rozbicia emulsji ropy z wodą, zbiornik roboczy i magazynowy wyposażone są w węzownice, przez które przepływa para wodna i podgrzewa zgromadzoną w zbiornikach ropę wraz z wodą złożową. W celu poprawy warunków oczyszczania płynu złożowego dodawane są środki powierzchniowo-czynne, ułatwiające proces oczyszczania.

Woda złożowa oddzielona od ropy naftowej odpuszczana jest okresowo przez dwie łapaczki trzykomorowe ropy, do dwóch podziemnych zbiorników wody złożowej o pojemności 12 m³ każdy. Ze zbiorników woda złożowa jest kierowana rurociągiem ssącym do tłoczni wody, w której znajduje się pompa wody złożowej o wydajności 1,5 m³/h. Przy pomocy w/w pompy rurociągiem stalowym zatłaczana jest do odwiertu Folusz-5.

Zasoby wodne omówiono w punkcie 3.

12. Tereny górnicze wyznaczone na podstawie przepisów odrębnych

Zmiana studium dotycząca udokumentowanego złoża „Folusz-Pielgrzymka” objętym obszarem górniczym o nazwie „Folusz-Pielgrzymka”, utworzonym decyzją o zmianie koncesji nr 77/92 z dnia 10.12.1992 r. nr DGe/EZ/487-4723/99 z dnia 11.10.1999 r., wydanej przez Ministra Ochrony Środowiska, Zasobów Naturalnych i Leśnictwa. Obecnie PGNiG S.A. w Warszawie proceduje zmianę koncesji, która będzie zawierała zmianę granic terenu i obszaru górniczego „Folusz-Pielgrzymka” celem skorygowania nieścisłości w powierzchni obszaru górniczego po przeliczeniu współrzędnych punktów granicznych z układu 1965 na PL1992 oraz położenia konturów złoża w stosunku do granic obszaru górniczego. Zaprojektowany został nowy obszar i teren górniczy „Folusz-Pielgrzymka-1”. Eksploatacja złoża prowadzona jest od ok. 70 lat.

13. Stan systemów komunikacji i infrastruktury

Nie dotyczy przedmiotu zmiany.

14. Zadania służące realizacji ponadlokalnych celów publicznych

Nie dotyczy przedmiotu zmiany.

15. Wymagania dotyczące ochrony przeciwpowodziowej

Dla analizowanego obszaru obejmującego zmianę studium nie zostały sporządzone, przez Prezesa Krajowego Zarządu Gospodarki Wodnej, mapy zagrożenia powodziowego.

Należy zauważyć, że przywołane w piśmie RZGW w Krakowie z dnia 12 kwietnia 2017 r znak: ZU-440-5-54/17 przepisy ustawy z dnia 5 stycznia 2011 r. o zmianie ustawy Prawo wodne i niektórych innych ustaw nie zostały potwierdzone w obowiązującym tekście jednolitym z 2015 r (t.j. Dz.u. z 2015 r. poz 469 ze zm.).

Ponadto sporządzone przez Dyrektora RZGW w Krakowie w 2010 roku opracowanie: I etap studium ochrony przeciwpowodziowej w zlewni Wisłoki - aktualizacja w granicach woj. podkarpackiego – „Określenie zagrożenia powodziowego w zlewni Wisłoki” jest wykonane wadliwie (wykazano to na rysunku poniżej) i nie pozwala na jednoznaczne wskazanie obszaru bezpośredniego

(szczególnego) zagrożenia powodzią w analizowanym zakresie obejmującym fragment rzeki Kłopotnicy.

FRAGMENT MAPY: OBSZARY BEZPOŚREDNIEGO ZAGROŻENIA
POWODZIĄ W ZLEWNI WISŁOKI ...
(Ark M-34-91-B-b-3 Folsz)
POWIĘKSZENIE DO SKALI 1:5000

